

# Delårsrapport – 1. halvår 2012

---

Selskabsmeddelelse nr. 14/2012  
22. august 2012

## Indholdsfortegnelse

### Regnskabsberetning

Koncernens hovedtal	3
Overblik	4
Regnskabsberetning	6

### Regnskab

Resultatopgørelse	13
Totalindkomstopgørelse	13
Balance	14
Kapitalandele i tilknyttede og associerede virksomheder mv.	15
Koncernens hovedtal – kvartaler	16
Koncernens hovedtal – halvår	17
Kapitalforhold – koncernen	18
Pengestrømsopgørelse – koncernen	20
Segmentregnskab – koncernen	21
Noter	22

### Påtegning

Ledelsespåtegning	31
-------------------	----

### Supplerende information

32

## Koncernens hovedtal

	1. halvår 2012	1. halvår 2011	Indeks 12/11	2. kv. 2012	2. kv. 2011	Året 2011
<b>Resultatopgørelse (mio. kr.)</b>						
Basisindtjening	2.141	1.988	108	1.070	981	4.080
Handelsindtjening	168	134	125	59	43	167
<b>Indtjening i alt</b>	<b>2.309</b>	<b>2.122</b>	<b>109</b>	<b>1.129</b>	<b>1.024</b>	<b>4.247</b>
Basisomkostninger	1.302	1.303	100	652	653	2.463
<b>Basisresultat før nedskrivninger</b>	<b>1.007</b>	<b>819</b>	<b>123</b>	<b>477</b>	<b>371</b>	<b>1.784</b>
Nedskrivninger på udlån mv.	975	490	199	678	240	1.195
<b>Basisresultat</b>	<b>32</b>	<b>329</b>	<b>10</b>	<b>-201</b>	<b>131</b>	<b>589</b>
Beholdningsresultat	126	13	969	5	-62	-15
<b>Resultat før poster med engangskarakter</b>	<b>158</b>	<b>342</b>	<b>46</b>	<b>-196</b>	<b>69</b>	<b>574</b>
Poster med engangskarakter, netto	-	-	-	-	-	-171
<b>Resultat før bidrag til sektorløsninger via Garantifonden</b>	<b>158</b>	<b>342</b>	<b>46</b>	<b>-196</b>	<b>69</b>	<b>403</b>
Bidrag til sektorløsninger via Garantifonden	5	161	3	-9	63	102
<b>Resultat før skat</b>	<b>153</b>	<b>181</b>	<b>85</b>	<b>-187</b>	<b>6</b>	<b>301</b>
Skat	38	45	84	-47	1	113
<b>Periodens resultat</b>	<b>115</b>	<b>136</b>	<b>85</b>	<b>-140</b>	<b>5</b>	<b>188</b>
<b>Udvalgte balanceposter (mia. kr.)</b>						
Udlån til amortiseret kostpris	66,7	71,9	93	66,7	71,9	68,8
Udlån til dagsværdi	5,9	12,0	49	5,9	12,0	7,7
Indlån og anden gæld	65,4	67,4	97	65,4	67,4	66,7
Udstedte obligationer til amortiseret kostpris	8,8	7,5	117	8,8	7,5	7,5
Efterstillede kapitalindskud	1,4	2,3	61	1,4	2,3	2,1
Egenkapital	9,7	9,5	102	9,7	9,5	9,6
Aktiver i alt	158,3	145,7	109	158,3	145,7	153,4
<b>Nøgletal pr. aktie (kr. pr. aktie a 10 kr.)</b>						
Periodens resultat **	1,6	1,9		-1,9	0,1	2,6
Periodens resultat – udvandet **	1,6	1,9		-1,9	0,1	2,6
Børskurs ultimo	95,0	114,8		95,0	114,8	90,1
Indre værdi	132,6	128,6		132,6	128,6	131,1
Børskurs/indre værdi	0,72	0,89		0,72	0,89	0,69
Gennemsnitligt antal aktier i omløb (mio. stk.)	73,2	73,5		73,1	73,4	73,2
Udbytte pr. aktie	-	-		-	-	-
<b>Øvrige nøgletal</b>						
Solvensprocent	14,6	15,1		14,6	15,1	16,1
Kernekapitalprocent	14,6	14,1		14,6	14,1	15,2
Resultat før skat i pct. af gns. egenkapital **	1,6	1,9		-1,9	0,1	3,1
Resultat efter skat i pct. af gns. egenkapital **	1,2	1,4		-1,4	0,1	2,0
Basisomkostninger i pct. af indtjening i alt	56,4	61,4		57,8	63,8	58,0
Renterisiko	0,3	0,9		0,3	0,9	0,9
Valutaposition	4,2	2,7		4,2	2,7	1,6
Valutarisiko	0,1	0,0		0,1	0,0	0,1
Udlån i forhold til indlån *	0,9	1,0		0,9	1,0	0,9
Udlån i forhold til egenkapital *	6,9	7,5		6,9	7,5	7,2
Periodens udlånsvækst *	-3,1	-1,5		-1,5	0,6	-5,7
Overdækning i forhold til lovkrav om likviditet	151,8	99,5		151,8	99,5	148,7
Summen af store engagementer	42,8	34,6		42,8	34,6	26,3
Akkumuleret nedskrivningsprocent ekskl. DPB	3,1	2,0		3,1	2,0	2,3
Periodens nedskrivningsprocent ekskl. DPB **	1,15	0,57		0,80	0,28	1,50
Antal heltidsmedarbejdere ultimo	2.128	2.274	94	2.128	2.274	2.152

Nøgletal er udarbejdet efter "Anbefalinger & Nøgletal 2010" udarbejdet af Den Danske Finansanalytikerforening.

\* Nøgletallene er beregnet på grundlag af udlån til amortiseret kostpris.

\*\* Kvartals- og halvårstallene er ikke omregnet til p.a. basis.

## Overblik

Sydbank-koncernen har opnået et resultat før skat på 153 mio. kr. Resultatet vurderes som acceptabelt i lyset af de nye skærpede nedskrivningsregler og den svage vækst i samfundsøkonomien. Som en konsekvens af de skærpede nedskrivningsregler er resultat før skat lavere end forventet ved indgangen til året. Resultatet før skat forrefter den gennemsnitlige egenkapital med 3,2 pct. p.a.

- Stigning i basisindtjening på 8 pct.
- Stigning i handelsindtjening på 25 pct.
- Uændrede basisomkostninger
- Stigning i nedskrivninger på udlån med 485 mio. kr. til 975 mio. kr.
- Positivt beholdningsresultat på 126 mio. kr.
- Bankudlån er reduceret med 7 pct. til 66,7 mia. kr.
- Indlån er reduceret med 3 pct. til 65,4 mia. kr.
- Kernekapitalprocent på 14,6

Resultatopgørelse – 1. halvår (mio. kr.)	2012	2011
Basisindtjening	2.141	1.988
Handelsindtjening	168	134
<b>Indtjening i alt</b>	<b>2.309</b>	<b>2.122</b>
Basisomkostninger	1.302	1.303
<b>Basisresultat før nedskrivninger</b>	<b>1.007</b>	<b>819</b>
Nedskrivninger på udlån mv.	975	490
<b>Basisresultat</b>	<b>32</b>	<b>329</b>
Beholdningsresultat	126	13
<b>Resultat før bidrag til sektorløsninger via Garantifonden</b>	<b>158</b>	<b>342</b>
Bidrag til sektorløsninger via Garantifonden	5	161
<b>Resultat før skat</b>	<b>153</b>	<b>181</b>
Skat	38	45
<b>Periodens resultat</b>	<b>115</b>	<b>136</b>

I 1. halvår 2012 blev bankens decentrale organisation ændret. De hidtidige 18 regioner er omdannet til 10 større områder suppleret med et landbrugscenter. Med ændringen er der skabt et endnu bedre grundlag for at kunne give kunderne den kompetente rådgivning, de efterspørger.

I juni introducerede Sydbank som det første landsdækkende pengeinstitut muligheden for at købe euro i pengeautomater. I 3. kvartal 2012 bliver åbningstiderne for den telefoniske kundeservice udvidet.

Basisindtjeningen er øget med 8 pct. fra 1. halvår 2011 til 1. halvår 2012. Det skyldes især øgede indtjeningsmarginaler.

Siden 2008 har banken haft uændrede omkostninger. Denne udvikling er fastholdt i 1. halvår 2012. Sammenlignet med 1. halvår 2011 er personaleantallet reduceret med 146 heltidsstillinger, svarende til 6,4 pct. Sammenholdt med den positive udvikling i antallet af kunder afspejler det en stigende produktivitet.

Basisresultat før nedskrivninger udgør 1.007 mio. kr. mod 819 mio. kr. i 1. halvår 2011. Stigningen på 188 mio. kr. er sammensat af en stigning i basisindtjeningen på 153 mio. kr., en stigning i handelsindtjeningen på 34 mio. kr. og et fald i basisomkostningerne på 1 mio. kr.

Det realiserede basisresultat før nedskrivninger ligger på niveau med de forventninger, der blev meddelt i delårsrapporten for 1. kvartal 2012.

Nedskrivninger på udlån mv. er realiseret med 975 mio. kr. (1. halvår 2011: 490 mio. kr.), hvilket er stærkt påvirket af de nye skærpede nedskrivningsregler. Der arbejdes løbende på at forbedre kreditkvaliteten. I 1. halvår er der realiseret tab på 234 mio. kr. Det er et fald på 353 mio. kr. sammenlignet med 1. halvår 2011.

Beholdningsresultatet udgør 126 mio. kr., og efterregulering af bidrag til sektorløsninger via Garantifonden beløber sig til 5 mio. kr. Efter beregnet skat på 38 mio. kr. udgør periodens resultat 115 mio. kr.

Periodens resultat forrenter den gennemsnitlige egenkapital med 2,4 pct. p.a. mod 2,8 pct. p.a. i 2011. Resultatet pr. aktie udgør 1,6 kr. mod 1,9 kr. i 2011.

De risikovægtede poster er siden ultimo 2011 forøget med 3,0 mia. kr. til 73,7 mia. kr.

Koncernens kernekapital- og solvensprocent er opgjort til 14,6 mod henholdsvis 15,2 og 16,1 ultimo 2011. Kernekapitalprocenten eksklusive hybrid kernekapital er 13,0 pct. (31.12.2011: 13,4 pct.). Reduktionen af solvensprocenten kan henføres til førtidsindfrielse af supplerende kapital.

Pr. 30. juni 2012 er det individuelle solvensbehov opgjort til 9,6 pct. i forhold til 9,4 pct. ultimo 2011.

Koncernens likviditet opgjort i henhold til lovkravet på 10 pct. udgør pr. 30. juni 2012 25,2 pct.

Som en konsekvens af Finanstilsynets nye skærpede nedskrivningsregler forventes nedskrivninger i niveauet 1,4 mia. kr. i 2012, forudsat uændrede konjunkturudsigter.

I 2013 forventes nedskrivninger i niveauet 1 pct. af bankudlån og garantier. Ved udgangen af 1. halvår 2012 udgør den samlede nedskrivningssaldo 2,643 mia. kr., hvilket svarer til 3,1 pct. af udlån og garantier. 67 pct. af de samlede kreditfaciliteter er ydet til kunder i ratingklasse 1-3.

## Regnskabsberetning

### Basisindtjening

Basisindtjeningen er steget med 8 pct. til 2.141 mio. kr.

Basisindtjening – 1. halvår (mio. kr.)	2012	2011
Rentemarginal mv.	1.411	1.333
Realkredit	135	87
Betalingsformidling	86	75
Omprioriterings- og lånegebyrer	61	41
Kurtage og agio	158	180
Provisioner mv. inv.foreninger og pensionspuljer	145	122
Kapitalforvaltning	76	78
Depotgebyrer	35	37
Anden indtjening	34	35
<b>I alt</b>	<b>2.141</b>	<b>1.988</b>

På trods af et fald i bankudlån på 7 pct. og indlån på 3 pct. i forhold til 2011 er nettorenterne forøget med 78 mio. kr. som følge af en positiv påvirkning fra de gennemførte rentemarginalforhøjelser siden august 2011.

Indtægterne fra samarbejdet med Totalkredit udgør netto 102 mio. kr. (2011: 69 mio. kr.) efter tabsmodregning på 10 mio. kr. (2011: 11 mio. kr.). Samarbejdet med DLR Kredit har medført en indtægt på 30 mio. kr. (2011: 15 mio. kr.). Den samlede realkreditindtjening udgør 135 mio. kr. (2011: 87 mio. kr.). Omprioriterings- og lånegebyrer er i forhold til 2011 steget med 20 mio. kr. og udgør 61 mio. kr.

Stigningen i såvel realkreditindtjeningen som i indtjeningen fra omprioriterings- og lånegebyrer kan henføres til en stigende konverteringsaktivitet og en øget prissætning i 1. halvår 2012.

De usikre markeder har betydet at kundernes valuta- og værdipapiromsætning i forhold til 1. halvår 2011 er faldet. Indtjeningen fra kurtage og agio udgør 158 mio. kr. og er i forhold til 2011 reduceret med 22 mio. kr.

Provisioner mv. vedrørende investeringsforeninger og pensionspuljer udgør 145 mio. kr., hvilket er en stigning på 23 mio. kr. i forhold til 2011. Udviklingen kan henføres til tilgang af nye private banking-kunder samt en øget efterspørgsel efter Sydbanks pulje- og foreningsprodukter.

De øvrige indtjeningskomponenter er samlet steget med 3 pct. i forhold til 2011.

### Handelsindtjening

Handelsindtjeningen er steget med 25 pct. – fra 134 mio. kr. i 2011 til 168 mio. kr. i 2012. Den positive udvikling er primært forårsaget af en forøget aktivitet og omsætning i engrosmarkedet på danske obligationer bl.a. afledt af den forøget stigende konverteringsaktivitet.

### Omkostninger og afskrivninger

Koncernens samlede omkostninger og afskrivninger er realiseret med 1.310 mio. kr., hvilket er en reduktion på 154 mio. kr. i forhold til 1. halvår 2011. Reduktionen kan alene henføres til et fald i engangs-opkrævninger vedrørende Garantifonden.

Omkostninger og afskrivninger – 1. halvår (mio. kr.)	2012	2011
Personaleudgifter	726	769
Øvrige administrationsudgifter	498	500
Af- og nedskrivninger på materielle aktiver	47	38
Andre driftsudgifter	39	157
<b>Omkostninger og afskrivninger i alt</b>	<b>1.310</b>	<b>1.464</b>
Fordeles sig således:		
Basisomkostninger	1.302	1.303
Beholdningsomkostninger	3	5
Engangsomkostninger, sektorløsninger via Garantifonden	5	156

Basisomkostningerne udgør 1.302 mio. kr. (1. halvår 2011: 1.303 mio. kr.). Omkostningen til Indskydergarantifondens pengeinstitutafdeling udgør netto 34 mio. kr. i 1. halvår 2012 (1. halvår 2011: 0 kr.) svarende til en årlig udgift på 68 mio. kr. For 2012 er der modregnet 25 mio. kr. som svarer til koncernens hidtidige andel af formuen i pengeinstitutafdelingen.

Koncernen beskæftigede ved udgangen af 1. halvår 2012 2.128 medarbejdere (omregnet til heltid) mod 2.274 pr. 30. juni 2011.

### Basisresultat før nedskrivninger på udlån

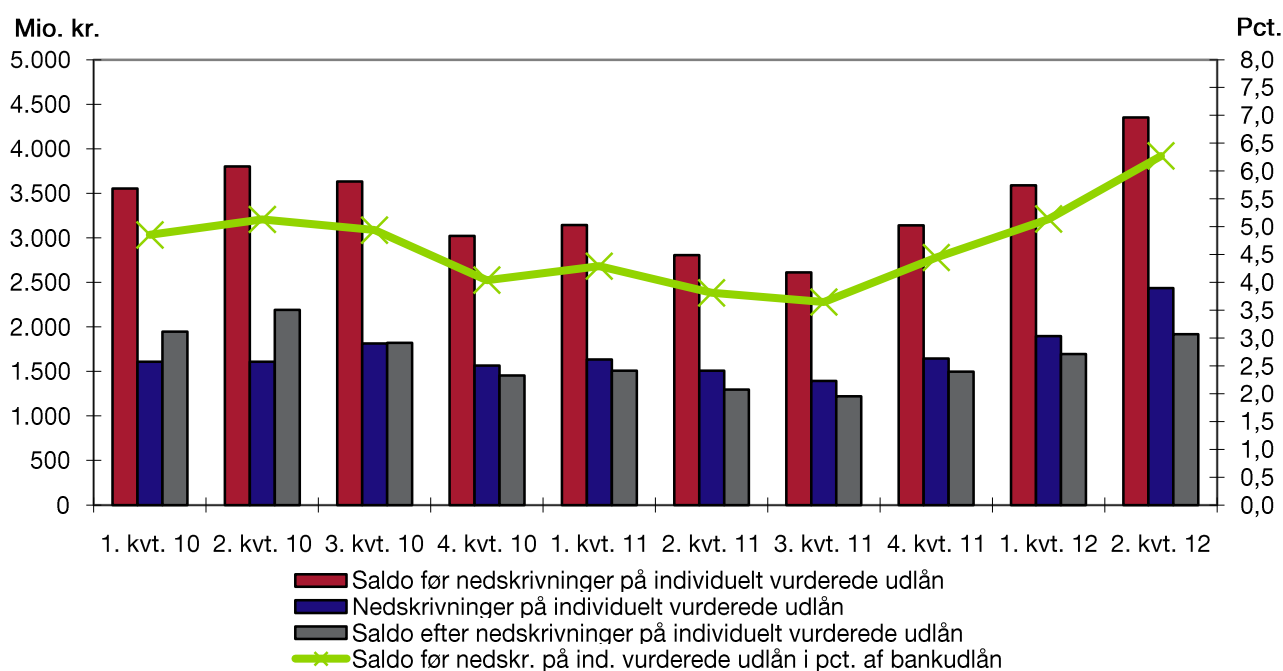
Basisresultat før nedskrivninger på udlån udgør 1.007 mio. kr., en stigning på 188 mio. kr. eller 23 pct. i forhold til samme periode i 2011.

### Nedskrivninger på udlån mv.

Nedskrivninger på udlån udgør 975 mio. kr. (2011: 490 mio. kr.). Stigningen er en følge af Finanstilsynets nye skærpede nedskrivningsregler på især udlån med pant i fast ejendom. Reglerne er mere forsigtige end de hidtil gældende.

I 1. halvår 2012 er der realiseret tab på 234 mio. kr. (1. halvår 2011: 587 mio. kr.).

Periodens nedskrivningsprocent opgjort i forhold til bankudlån pr. 30. juni 2012 udgør 1,38 pct. og 1,24 pct. i forhold til bankudlån og garantier. Ultimo juni 2012 udgør den akkumulerede nedskrivnings- og hensættelsessaldo 2.643 mio. kr. Dette er en stigning på 807 mio. kr. i forhold til primo året.



Værdiforringede bankudlån før nedskrivninger er i forhold til 30. juni 2011 forøget med 1.546 mio. kr. til 4.350 mio. kr. Forøgelsen kan henføres til ikke-misligholdte bankudlån med 1.243 mio. kr. og misligholdte bankudlån med 303 mio. kr. Individuelt værdiforringede bankudlån efter nedskrivninger er i samme periode forøget med 621 mio. kr. Nedskrivninger på individuelt nedskrevne bankudlån udgør 55,9 pct. (ultimo juni 2011: 53,8 pct. og ultimo 2011: 52,3 pct.).

Individuelt værdiforringede bankudlån (mio. kr.)	30.6.2012	30.6.2011
Ikke-misligholdte bankudlån	2.927	1.684
Misligholdte bankudlån	1.423	1.120
Værdiforringede bankudlån	4.350	2.804
Nedskrivninger på individuelt nedskrevne bankudlån	2.434	1.509
Værdiforringede bankudlån efter nedskrivninger	1.916	1.295
Værdiforringede bankudlån i pct.		
af bankudlån før nedskrivninger	6,3	3,8
Nedskrivningssaldo i pct. af bankudlån før nedskrivninger	3,5	2,1
Nedskrevet i pct. af værdiforringede bankudlån	55,9	53,8

## Basisresultat

Basisresultat udgør 32 mio. kr. mod 329 mio. kr. i 2011.

## Beholdningsresultat

Efter afholdte finansieringsomkostninger og efter henførbare omkostninger på 3 mio. kr. udgør beholdningsresultatet 126 mio. kr. (2011: 13 mio. kr.).

## Bidrag til sektorløsninger via Garantifonden

I 1. halvår 2012 er der sket en negativ efterregulering på 5 mio. kr. vedrørende sektorløsningen i relation til Fjordbank Mors. Det samlede bidrag i den tilsvarende periode i 2011 udgjorde 161 mio. kr.

## Periodens resultat

Resultat før skat udgør 153 mio. kr. Efter beregnet skat på 38 mio. kr. udgør periodens resultat 115 mio. kr. mod 136 mio. kr. i 2011.

## Forrentning

Periodens resultat forrenter den gennemsnitlige egenkapital med 2,4 pct. p.a. mod 2,8 pct. p.a. i 2011. Resultatet pr. aktie udgør 1,6 kr. mod 1,9 kr. i 2011.

## 2. kvartal 2012

Kvartalets resultat før skat udgør -187 mio. kr. I forhold til 1. kvartal 2012 viser resultat før skat:

- Uændret basisindtjeningsniveau
- Reduktion i handelsindtjeningen på 50 mio. kr.
- Uændrede basisomkostninger
- Stigning i nedskrivninger på udlån med 381 mio. kr. som følge af skærpede regler
- Beholdningsresultatet på 5 mio. kr. (1. kvartal 2012: 121 mio. kr.)
- Positiv regulering på 9 mio. kr. vedrørende sektorløsningen i Fjordbank Mors (1. kvartal 2012: en negativ regulering på 14 mio. kr.)

Resultatet efter skat udgør -140 mio. kr.



Periodens resultat (mio. kr.)	2012		2011			
	2. kv.	1. kv.	4. kv.	3. kv.	2. kv.	1. kv.
Basisindtjening	1.070	1.071	1.060	1.032	981	1.007
Handelsindtjening	59	109	49	-16	43	91
<b>Indtjening i alt</b>	<b>1.129</b>	<b>1.180</b>	<b>1.109</b>	<b>1.016</b>	<b>1.024</b>	<b>1.098</b>
Basisomkostninger	652	650	573	587	653	650
<b>Basisresultat før nedskrivninger</b>	<b>477</b>	<b>530</b>	<b>536</b>	<b>429</b>	<b>371</b>	<b>448</b>
Nedskrivninger på udlån mv.	678	297	460	245	240	250
<b>Basisresultat</b>	<b>-201</b>	<b>233</b>	<b>76</b>	<b>184</b>	<b>131</b>	<b>198</b>
Beholdningsresultat	5	121	10	-38	-62	75
<b>Resultat før poster med engangskarakter</b>	<b>-196</b>	<b>354</b>	<b>86</b>	<b>146</b>	<b>69</b>	<b>273</b>
Poster med engangskarakter, netto	-	-	-25	-146	-	-
<b>Resultat før bidrag til sektorløsninger via Garantifonden</b>	<b>-196</b>	<b>354</b>	<b>61</b>	<b>0</b>	<b>69</b>	<b>273</b>
Bidrag til sektorløsninger via Garantifonden	-9	14	-34	-25	63	98
<b>Resultat før skat</b>	<b>-187</b>	<b>340</b>	<b>95</b>	<b>25</b>	<b>6</b>	<b>175</b>
Skat	-47	85	43	25	1	44
<b>Periodens resultat</b>	<b>-140</b>	<b>255</b>	<b>52</b>	<b>0</b>	<b>5</b>	<b>131</b>

## Dattervirksomheder

Datterbanken Sydbank Schweiz under afvikling har realiseret et resultat efter skat på -4 mio. kr. (2011: -2 mio. kr.). Resultatet efter skat i Ejendomsselskabet udgør uændret 2 mio. kr. i forhold til 2011.

## Balance

Pr. 30. juni 2012 udgjorde koncernbalancen 158,3 mia. kr. mod 153,4 mia. kr. ultimo 2011.

Aktiver (mia. kr.)	30.6.2012	31.12.2011
Tilgodehavender hos kreditinstitutter mv.	12,1	9,5
Udlån til dagsværdi (reverseforretninger)	5,9	7,7
Udlån til amortiseret kostpris (bankudlån)	66,7	68,8
Værdipapirer og kapitalandele mv.	45,0	40,0
Aktiver tilknyttet puljeordninger	9,1	8,6
Andre aktiver mv.	19,5	18,8
<b>I alt</b>	<b>158,3</b>	<b>153,4</b>

Koncernens bankudlån udgør 66,7 mia. kr. – en reduktion på 2,1 mia. kr. i forhold til ultimo 2011 og 5,2 mia. kr. i forhold til 30. juni 2011. Udlån til erhvervs kunder er faldet i et marked præget af lave investeringer og lav aktivitet.

Passiver (mia. kr.)	30.6.2012	31.12.2011
Gæld til kreditinstitutter mv.	42,8	38,8
Indlån og anden gæld	65,3	66,7
Indlån i puljeordninger	9,1	8,6
Udstedte obligationer	8,8	7,5
Andre passiver mv.	20,9	19,8
Hensatte forpligtelser	0,3	0,3
Efterstillede kapitalindskud	1,4	2,1
Egenkapital	9,7	9,6
<b>I alt</b>	<b>158,3</b>	<b>153,4</b>

Koncernens indlån udgør 65,3 mia. kr. mod 66,7 mia. kr. ultimo 2011 og 67,4 mia. kr. ultimo juni 2011. Udviklingen i indlån siden årets begyndelse kan henføres til et fald i aftaleindlån.

## Kapitalforhold

Banken har primo 2. kvartal 2012 førtidsindfriet supplerende kapital på 100 mio. euro. Herefter består de efterstillede kapitalindskud alene af hybrid tier 1-kapital på 1.382 mio. kr.

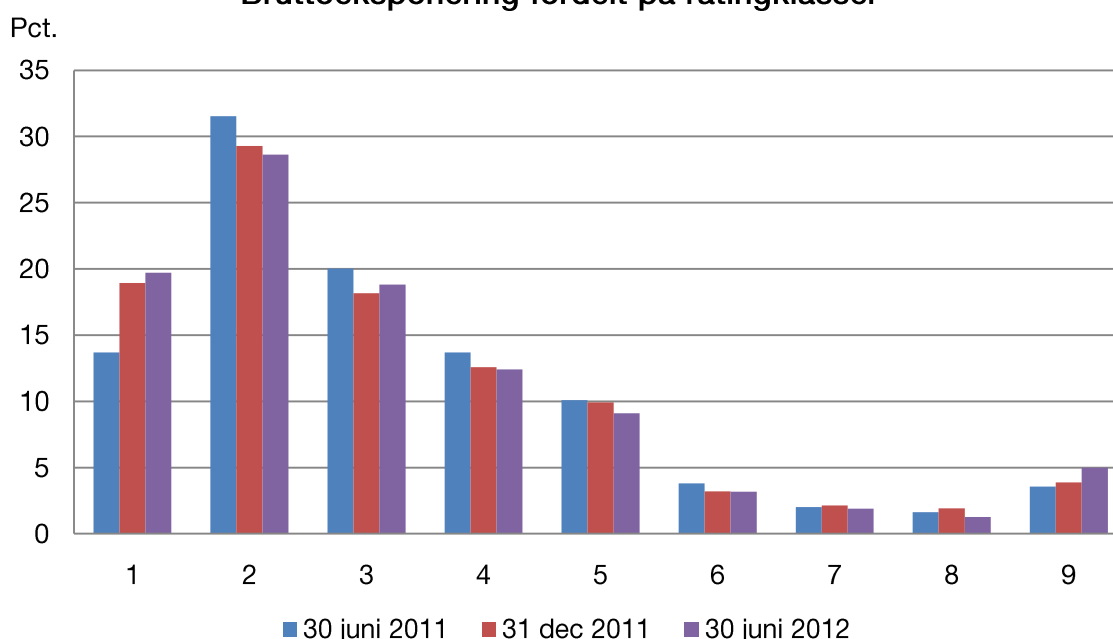
Ultimo 1. halvår 2012 udgør egenkapitalen 9.692 mio. kr. – en forøgelse med 97 mio. kr. siden ultimo 2011. Ændringen er sammensat af tilgang fra periodens resultat på 115 mio. kr. samt afgang via udlodning på 7 mio. kr. og nettokøb af egne aktier på 11 mio. kr.

Risikovægtede poster (mia. kr.)	30.6.2012	31.12.2011
Kreditrisiko	52,4	52,3
Markedsrisiko	12,9	10,3
Operationel risiko	8,4	8,1
<b>I alt</b>	<b>73,7</b>	<b>70,7</b>

De risikovægtede poster er siden ultimo 2011 forøget med 3,0 mia. kr. til 73,7 mia. kr. Stigningen hidrører fra en stigning dels i markedsrisikoen på 2,6 mia. kr. og dels i den operationelle risiko på 0,3 mia. kr. Stigningen i markedsrisikoen kan primært henføres til en stigning i den regulativt opgjorte renterisiko, hvor der ikke tillades modregning mellem koncernens eksponeringer i danske kr. og afdækningen i euro. Kreditrisikoen er på et uændret niveau.

Udviklingen i bruttoeksponeringen fordelt på ratingklasser pr. 30. juni 2011, 31. december 2011 og 30. juni 2012 fremgår nedenfor.

## Bruttoeksponering fordelt på ratingklasser



Bruttoeksponeringen udgøres af udlån, uudnyttede kredittilsagn, tilgodehavende renter, garantier og modpartsrisiko på afledte finansielle instrumenter. Figuren omfatter eksponeringer, der behandles efter IRB-metoden. Eksponeringer vedrørende defaultede kunder indgår ikke i fordelingen på ratingklasser. Nedskrivninger på eksponeringer er ikke fratrukket i eksponeringerne.

Udviklingen viser et samlet uændret niveau i ratingklasse 1-4. Herudover er der generelt set sket en vandring fra ratingklasse 5-8 til ratingklasse 9 bl.a. som følge af de skærpede nedskrivningsregler.

Koncernens kernekapital- og solvensprocent er opgjort til 14,6 mod henholdsvis 15,2 og 16,1 ultimo 2011. Kernekapitalprocenten eksklusiv hybrid kernekapital er 13,0 pct. (31.12.2011: 13,4 pct.). Reduktionen af solvensprocenten kan henføres til førtidsindfrielse af supplerende kapital.

Den tilstrækkelige basiskapital, der udgør beregningsgrundlaget for solvensbehovet, udgør ultimo 1. halvår 2012 7.042 mio. kr. – en forøgelse med 402 mio. kr. siden ultimo 2011. Den tilstrækkelige basiskapital fordeler sig således:

Tilstrækkelig basiskapital (mio. kr.)	30.6.2012	31.12.2011
Kreditrisiko	4.180	4.532
Markedsrisiko	862	870
Operationel risiko	670	646
Øvrige forhold	1.330	592
<b>I alt</b>	<b>7.042</b>	<b>6.640</b>
<b>Solvensbehov, pct. af RWA</b>	<b>9,6</b>	<b>9,4</b>

Pr. 30. juni 2012 er det individuelle solvensbehov opgjort til 9,6 pct. i forhold til 9,4 pct. ultimo 2011.

Faldet i den tilstrækkelige basiskapital til dækning af kreditrisiko skal ses i sammenhæng med de foretagne nedskrivninger i 1. halvår 2012.

Stigningen i den tilstrækkelige basiskapital til dækning af øvrige forhold kan hovedsagligt henføres til et forventet fremtidigt tillæg for systemisk vigtige banker (SIFI).

## Renterisiko

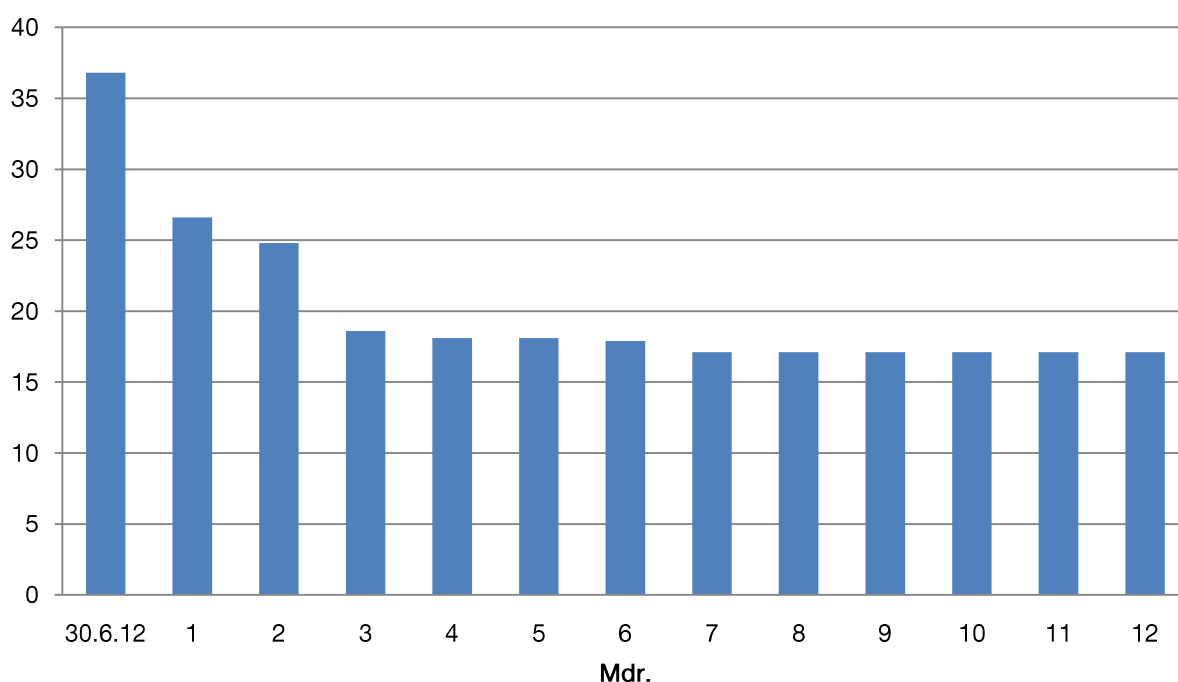
Pr. 30. juni 2012 udgør koncernens renterisiko 35 mio. kr. Koncernen har tillige uændret en meget lav valutakursrisiko samt en fortsat beskeden aktieposition.

## Likviditet

Koncernens likviditet opgjort i henhold til lovkravet på 10 pct. udgør pr. 30. juni 2012 25,2 pct.

Moody's 12-måneders kurve viser, at koncernen kan imødegå en situation, hvor adgangen til kapitalmarkederne afskæres i en periode på 12 måneder.

Mia. kr.



I februar 2012 har koncernen udstedt et 2-årigt seniorlån på 500 mio. euro. Reduktionen af koncernens likviditet efter to måneder kan henføres til indfrielse af eksisterende seniorlån på 0,7 mia. euro i september 2012.

## Rating

Moody's sænkede ultimo maj 2012 Sydbanks rating til:

Langfristet gæld: Baa 1

Kortfristet gæld: P-2

Individuel finansiell styrke: C-

og udsigten for bankens rating er stabil.

## Forventninger til 2012

Som en konsekvens af Finanstilsynets nye skærpede nedskrivningsregler forventes nedskrivninger i niveauet 1,4 mia. kr. i 2012, forudsat uændrede konjunkturudsigter. Koncernens øvrige forventninger er uændrede i forhold til det i delårsrapporten for 1. kvartal 2012 udmeldte.

I 2013 forventes nedskrivninger i niveauet 1 pct. af bankudlån og garantier. Ved udgangen af 1. halvår 2012 udgør den samlede nedskrivningssaldo 2,643 mia. kr., hvilket svarer til 3,1 pct. af udlån og garantier. 67 pct. af de samlede kreditfaciliteter er ydet til kunder i ratingklasse 1-3.

## Resultatopgørelse

Mio. kr.	Note	Sydbank-koncernen		Sydbank A/S	
		1. halvår 2012	1. halvår 2011	1. halvår 2012	1. halvår 2011
Renteindtægter	2	2.074	2.069	2.074	2.063
Renteudgifter	3	507	561	508	561
<b>Netto renteindtægter</b>		<b>1.567</b>	<b>1.508</b>	<b>1.566</b>	<b>1.502</b>
Udbytte af aktier		20	18	20	18
Gebyrer og provisionsindtægter	4	716	680	713	664
Afgivne gebyrer og provisionsudgifter		104	107	103	106
<b>Netto rente- og gebyrindtægter</b>		<b>2.199</b>	<b>2.099</b>	<b>2.196</b>	<b>2.078</b>
Kursreguleringer	5	227	39	226	35
Andre driftsindtægter		9	11	9	11
Udgifter til personale og administration	6	1.224	1.269	1.222	1.247
Af- og nedskrivninger på materielle aktiver		47	38	47	36
Andre driftsudgifter		39	157	39	156
Nedskrivninger på udlån mv.	8	975	495	972	495
Resultat af kapitalandele i associerede og tilknyttede virksomheder	9	3	-9	2	-9
Resultat af aktiviteter under afvikling		0	0	0	0
<b>Resultat før skat</b>		<b>153</b>	<b>181</b>	<b>153</b>	<b>181</b>
Skat	10	38	45	38	45
<b>Periodens resultat</b>		<b>115</b>	<b>136</b>	<b>115</b>	<b>136</b>
Periodens resultat pr. aktie (kr.) *				1,6	1,9
Periodens resultat pr. aktie udvandet (kr.) *				1,6	1,9
Udbytte pr. aktie (kr.)				-	-

\* Beregnet ud fra gns. antal aktier i omløb jf. side 18

## Totalindkomstopgørelse

<b>Periodens resultat</b>	<b>115</b>	<b>136</b>	<b>115</b>	<b>136</b>
<b>Anden totalindkomst</b>				
Omregning af udenlandske virksomheder	2	9	2	9
Hedge af udenlandske virksomheder	-2	-9	-2	-9
Ejendomsopskrivninger	-	-	-	-
<b>Anden totalindkomst efter skat</b>	<b>0</b>	<b>0</b>	<b>0</b>	<b>0</b>
<b>Totalindkomst efter skat</b>	<b>115</b>	<b>136</b>	<b>115</b>	<b>136</b>

## Balance

Mio. kr.	Note	Sydbank-koncernen		Sydbank A/S	
		30.6 2012	31.12 2011	30.6 2012	31.12 2011
<b>Aktiver</b>					
Kassebeholdning og anfordringstilgodehavender hos centralbanker		815	939	802	921
Tilgodehavender hos kreditinstitutter og centralbanker	11	11.310	8.526	11.248	8.808
Udlån til dagsværdi		5.944	7.658	5.944	7.658
Udlån til amortiseret kostpris		66.694	68.847	66.820	68.169
Obligationer til dagsværdi		43.195	38.622	43.195	38.621
Aktier mv.		1.621	1.281	1.621	1.281
Kapitalandele i associerede virksomheder mv.		188	192	188	192
Kapitalandele i tilknyttede virksomheder mv.		-	-	245	229
Aktiver tilknyttet puljeordninger		9.100	8.553	9.100	8.553
Immaterielle aktiver		11	12	11	12
Grunde og bygninger i alt		1.005	1.015	817	826
heraf investeringsejendomme		-	-	-	-
heraf domicilejendomme		1.005	1.015	817	826
Øvrige materielle aktiver		79	85	79	85
Aktuelle skatteaktiver		7	13	7	14
Udsudte skatteaktiver		5	5	5	5
Aktiver bestemt for salg		3	1	3	1
Andre aktiver	12	18.299	17.641	18.279	17.614
Periodeafgrænsningsposter		59	51	58	50
<b>Aktiver i alt</b>		<b>158.335</b>	<b>153.441</b>	<b>158.422</b>	<b>153.039</b>
<b>Passiver</b>					
Gæld til kreditinstitutter og centralbanker	13	42.767	38.767	42.995	39.132
Indlån og anden gæld	14	65.361	66.724	65.256	66.010
Indlån i puljeordninger		9.104	8.557	9.104	8.557
Udstedte obligationer til amortiseret kostpris		8.791	7.500	8.791	7.500
Aktuelle skatteforpligtelser		11	-	10	-
Andre passiver	15	20.949	19.911	20.932	19.878
Periodeafgrænsningsposter		3	6	3	6
<b>Gæld i alt</b>		<b>146.986</b>	<b>141.465</b>	<b>147.091</b>	<b>141.083</b>
Hensatte forpligtelser	16	275	256	257	236
Efterstillede kapitalindskud	17	1.382	2.125	1.382	2.125
Egenkapital:					
Aktiekapital		742	742	742	742
Opskrivningsshenlæggelser		95	95	95	95
Andre reserver:					
Vedtægtsmæssige reserver		425	425	425	425
Øvrige reserver		26	26	26	26
Overført overskud		8.404	8.300	8.404	8.300
Foreslået udbytte mv.		-	7	-	7
<b>Egenkapital i alt</b>		<b>9.692</b>	<b>9.595</b>	<b>9.692</b>	<b>9.595</b>
<b>Passiver i alt</b>		<b>158.335</b>	<b>153.441</b>	<b>158.422</b>	<b>153.039</b>

## Kapitalandele i tilknyttede og associerede virksomheder mv.

Mio. kr.	Aktivitet	Ejerandel i pct.	Egenkapital i mio. kr.	Aktiver i alt	Sydbank-koncernen		
					Forplig- telser i alt	Indtægter	Resultat
<b>Konsoliderede dattervirksomheder</b>							
Sydbank (Schweiz) AG in Liquidation, St. Gallen, Schweiz	Bank	100	226				-30
Ejendomsselskabet af 1. juni 1986 A/S, Aabenraa	Ejendomme	100	3				-13
<b>Associerede virksomheder</b>							
Foreningen Bankdata, Fredericia	Datacentral	31	562	652	90	703	0
Core Property Management A/S, København	Ejendomme	20	24	27	3	23	8
<b>Andre virksomheder, hvori koncernen ejer mere end 10 pct. af selskabskapitalen</b>							
PRAS A/S, København	Inv. og finansiering	11	1.797	1.797	0	15	15
SI Hedge Virksomhedslån, Aabenraa	Inv. og finansiering	23	178	189	11	-8	-10
Scandinavian Private Equity Partners A/S, København	Inv. og finansiering	17	12	13	1	9	5
BI Holding A/S, København	Inv. og finansiering	12	334	368	34	84	5

Regnskabsoplysninger er anført ifølge selskabernes seneste offentliggjorte årsrapport.

## Koncernens hovedtal – kvartaler

	2. kv. 2012	1. kv. 2012	4. kv. 2011	3. kv. 2011	2. kv. 2011	1. kv. 2011
<b>Resultatopgørelse (mio. kr.)</b>						
Basisindtjening	1.070	1.071	1.060	1.032	981	1.007
Handelsindtjening	59	109	49	-16	43	91
<b>Indtjening i alt</b>	<b>1.129</b>	<b>1.180</b>	<b>1.109</b>	<b>1.016</b>	<b>1.024</b>	<b>1.098</b>
Basisomkostninger	652	650	573	587	653	650
<b>Basisresultat før nedskrivninger</b>	<b>477</b>	<b>530</b>	<b>536</b>	<b>429</b>	<b>371</b>	<b>448</b>
Nedskrivninger på udlån mv.	678	297	460	245	240	250
<b>Basisresultat</b>	<b>-201</b>	<b>233</b>	<b>76</b>	<b>184</b>	<b>131</b>	<b>198</b>
Beholdningsresultat	5	121	10	-38	-62	75
<b>Resultat før poster med engangskarakter</b>	<b>-196</b>	<b>354</b>	<b>86</b>	<b>146</b>	<b>69</b>	<b>273</b>
Poster med engangskarakter, netto	-	-	-25	-146	-	-
<b>Resultat før bidrag til sektorløsninger via Garantifonden</b>	<b>-196</b>	<b>354</b>	<b>61</b>	<b>0</b>	<b>69</b>	<b>273</b>
Bidrag til sektorløsninger via Garantifonden	-9	14	-34	-25	63	98
<b>Resultat før skat</b>	<b>-187</b>	<b>340</b>	<b>95</b>	<b>25</b>	<b>6</b>	<b>175</b>
Skat	-47	85	43	25	1	44
<b>Periodens resultat</b>	<b>-140</b>	<b>255</b>	<b>52</b>	<b>0</b>	<b>5</b>	<b>131</b>
<b>Udvalgte balanceposter (mia. kr.)</b>						
Udlån til amortiseret kostpris	66,7	67,7	68,8	70,0	71,9	71,4
Udlån til dagsværdi	5,9	5,8	7,7	6,4	12,0	9,3
Indlån og anden gæld	65,4	64,2	66,7	65,0	67,4	64,6
Udstedte obligationer til amortiseret kostpris	8,8	9,5	7,5	7,5	7,5	11,2
Efterstillede kapitalindskud	1,4	2,1	2,1	2,3	2,3	2,3
Egenkapital	9,7	9,8	9,6	9,5	9,5	9,6
Aktiver i alt	158,3	147,6	153,4	143,9	145,7	140,6
<b>Nøgletal pr. aktie (kr. pr. aktie a 10 kr.)</b>						
Periodens resultat **	-1,9	3,5	0,7	0,0	0,1	1,8
Periodens resultat – udvandet **	-1,9	3,5	0,7	0,0	0,1	1,8
Børskurs ultimo	95,0	101,5	90,1	99,0	114,8	132,8
Indre værdi	132,6	134,5	131,1	130,5	128,6	130,5
Børskurs/indre værdi	0,72	0,75	0,69	0,76	0,89	1,02
Gennemsnitligt antal aktier i omløb (mio. stk.)	73,1	73,2	73,2	73,1	73,4	73,4
Udbytte pr. aktie	-	-	-	-	-	-
<b>Øvrige nøgletal</b>						
Solvensprocent	14,6	15,4	16,1	15,7	15,1	15,4
Kernekapitalprocent	14,6	15,2	15,2	14,7	14,1	14,4
Resultat før skat i pct. af gns. egenkapital **	-1,9	3,5	1,0	0,3	0,1	1,8
Resultat efter skat i pct. af gns. egenkapital **	-1,4	2,6	0,5	0,0	0,1	1,4
Basisomkostninger i pct. af indtjening i alt	57,8	55,1	51,7	57,8	63,8	59,2
Renterisiko	0,3	1,8	1,0	0,7	0,9	1,1
Valutaposition	4,2	5,7	1,6	1,8	2,7	4,5
Valutarisiko	0,1	0,2	0,1	0,1	0,0	0,0
Udlån i forhold til indlån *	0,9	0,9	0,9	1,0	1,0	1,0
Udlån i forhold til egenkapital *	6,9	6,9	7,2	7,3	7,5	7,5
Periodens udlånsvækst *	-1,5	-1,6	-1,7	-2,6	0,6	-2,2
Overdækning i forhold til lovkrav om likviditet	151,8	184,7	148,7	115,3	99,5	110,3
Summen af store engagementer	42,8	28,6	26,3	24,2	34,6	23,9
Akkumuleret nedskrivningsprocent ekskl. DPB	3,1	2,5	2,3	2,1	2,0	2,2
Periodens nedskrivningsprocent ekskl. DPB **	0,80	0,35	0,60	0,31	0,28	0,30
Antal heltidsmedarbejdere ultimo	2.128	2.132	2.152	2.270	2.274	2.285

Nøgletal er udarbejdet efter "Anbefalinger & Nøgletal 2010" udarbejdet af Den Danske Finansanalytikerforening.

\* Nøgletallene er beregnet på grundlag af udlån til amortiseret kostpris.

\*\* Kvartalstallene er ikke omregnet til p.a. basis.



Koncernens hovedtal – halvår

	1. halvår 2012	1. halvår 2011	1. halvår 2010	1. halvår 2009	1. halvår 2008
<b>Resultatopgørelse (mio. kr.)</b>					
Basisindtjening	2.141	1.988	2.088	1.984	1.964
Handelsindtjening	168	134	298	298	153
<b>Indtjening i alt</b>	<b>2.309</b>	<b>2.122</b>	<b>2.386</b>	<b>2.282</b>	<b>2.117</b>
Basisomkostninger	1.302	1.303	1.281	1.288	1.276
<b>Basisresultat før nedskrivninger</b>	<b>1.007</b>	<b>819</b>	<b>1.105</b>	<b>994</b>	<b>841</b>
Nedskrivninger på udlån mv.	975	490	633	565	-13
<b>Basisresultat</b>	<b>32</b>	<b>329</b>	<b>472</b>	<b>429</b>	<b>854</b>
Beholdningsresultat	126	13	124	211	-192
<b>Resultat før poster med engangskarakter</b>	<b>158</b>	<b>342</b>	<b>596</b>	<b>640</b>	<b>662</b>
Poster med engangskarakter, netto	-	-	-	-	196
<b>Resultat før bidrag til sektorløsninger via Garantifonden</b>	<b>158</b>	<b>342</b>	<b>596</b>	<b>640</b>	<b>858</b>
Bidrag til sektorløsninger via Garantifonden	5	161	261	214	-
<b>Resultat før skat</b>	<b>153</b>	<b>181</b>	<b>335</b>	<b>426</b>	<b>858</b>
Skat	38	45	84	107	190
<b>Periodens resultat</b>	<b>115</b>	<b>136</b>	<b>251</b>	<b>319</b>	<b>668</b>
<b>Udvalgte balanceposter (mia. kr.)</b>					
Udlån til amortiseret kostpris	66,7	71,9	74,1	75,6	82,5
Udlån til dagsværdi	5,9	12,0	6,6	12,9	11,5
Indlån og anden gæld	65,4	67,4	64,9	71,6	67,6
Udstedte obligationer til amortiseret kostpris	8,8	7,5	8,6	10,1	10,1
Efterstillede kapitalindskud	1,4	2,3	3,1	3,5	4,2
Egenkapital	9,7	9,5	9,4	7,5	7,1
Aktiver i alt	158,3	145,7	154,4	160,1	149,8
<b>Nøgletal pr. aktie (kr. pr. aktie a 10 kr.)</b>					
Periodens resultat **	1,6	1,9	3,4	5,0	10,5
Periodens resultat – udvandet **	1,6	1,9	3,4	5,0	10,5
Børskurs ultimo	95,0	114,8	124,8	122,3	180,5
Indre værdi	132,6	128,6	127,5	116,2	112,0
Børskurs/indre værdi	0,72	0,89	0,98	1,05	1,61
Gennemsnitligt antal aktier i omløb (mio. stk.)	73,2	73,5	73,7	63,6	63,5
Udbytte pr. aktie	-	-	-	-	-
<b>Øvrige nøgletal</b>					
Solvensprocent	14,6	15,1	15,7	13,8	14,8
Kernekapitalprocent	14,6	14,1	13,5	11,4	10,7
Resultat før skat i pct. af gns. egenkapital **	1,6	1,9	3,6	5,8	12,4
Resultat efter skat i pct. af gns. egenkapital **	1,2	1,4	2,7	4,4	9,7
Basisomkostninger i pct. af indtjening i alt	56,4	61,4	53,7	56,4	60,3
Renterisiko	0,3	0,9	0,2	2,2	3,0
Valutaposition	4,2	2,7	1,5	3,4	12,9
Valutarisiko	0,1	0,0	0,0	0,1	0,0
Udlån i forhold til indlån *	0,9	1,0	1,0	1,0	1,1
Udlån i forhold til egenkapital *	6,9	7,5	7,9	10,1	11,6
Periodens udlånsvækst *	-3,1	-1,5	-0,6	-8,3	10,8
Overdækning i forhold til lovkrav om likviditet	151,8	99,5	96,8	106,8	69,7
Summen af store engagementer	42,8	34,6	0,0	34,6	39,5
Akkumuleret nedskrivningsprocent ekskl. DPB	3,1	2,0	2,1	1,3	0,9
Periodens nedskrivningsprocent ekskl. DPB **	1,15	0,57	0,77	0,63	-0,01
Antal heltidsmedarbejdere ultimo	2.128	2.274	2.323	2.414	2.457

Nøgletal er udarbejdet efter "Anbefalinger & Nøgletal 2010" udarbejdet af Den Danske Finansanalytikerforening.

\* Nøgletallene er beregnet på grundlag af udlån til amortiseret kostpris.

\*\* Halvårstallene er ikke omregnet til p.a. basis.

## Kapitalforhold – koncernen

Mio. kr.	Aktie- kapital	Opskriv- ningshen- læggelser	Vedtægts- mæssige reserver*	Reserve for nettoopskr. efter indre værdis metode	Overført overskud	Foreslået udbytte mv.	I alt
Egenkapital primo 2012	742	95	425	26	8.300	7	9.595
Periodens resultat	-	-	-	-	115	-	115
<b>Anden totalindkomst</b>							
Omregning af udenlandske virksomheder	-	-	-	-	2	-	2
Hedge af udenlandske virksomheder	-	-	-	-	-2	-	-2
Anden totalindkomst i alt	-	-	-	-	-	-	-
<b>Periodens totalindkomst</b>	-	-	-	-	115	-	115
<b>Transaktioner med ejere</b>							
Køb af egne aktier	-	-	-	-	-574	-	-574
Salg af egne aktier	-	-	-	-	563	-	563
Vedtaget udbytte mv.	-	-	-	-	-	-7	-7
Udbytte, egne aktier	-	-	-	-	-	-	0
Transaktioner med ejere i alt	-	-	-	-	-11	-7	-18
<b>Egenkapital 30. juni 2012</b>	<b>742</b>	<b>95</b>	<b>425</b>	<b>26</b>	<b>8.404</b>	<b>-</b>	<b>9.692</b>
Egenkapital primo 2011	742	110	423	26	8.169	84	9.554
Periodens resultat	-	-	-	-	131	-	131
<b>Anden totalindkomst</b>							
Omregning af udenlandske virksomheder	-	-	-	-	9	-	9
Hedge af udenlandske virksomheder	-	-	-	-	-9	-	-9
Anden totalindkomst i alt	-	-	-	-	-	-	-
<b>Periodens totalindkomst</b>	-	-	-	-	136	-	136
<b>Transaktioner med ejere</b>							
Køb af egne aktier	-	-	-	-	-1.617	-	-1.617
Salg af egne aktier	-	-	-	-	1.553	-	1.553
Vedtaget udbytte mv.	-	-	-	-	-	-84	-84
Udbytte, egne aktier	-	-	-	-	4	-	4
Transaktioner med ejere i alt	-	-	-	-	-60	-84	-144
<b>Egenkapital 30. juni 2011</b>	<b>742</b>	<b>110</b>	<b>423</b>	<b>26</b>	<b>8.245</b>	<b>-</b>	<b>9.546</b>
Sydbank-aktien					1. halvår 2012	Året 2011	1. halvår 2011
Aktiekapital, kr.					742.499.990	742.499.990	742.499.990
Antal udstedte aktier, stk.					74.249.999	74.249.999	74.249.999
Antal aktier i omløb ultimo, stk.					73.087.573	73.192.644	73.105.347
Gns. antal aktier i omløb, stk.					73.152.199	73.246.496	73.450.563

\* Vedtægtsmæssige reserver er lig med bunden sparekassereseve i henhold til vedtægternes § 4.

Banken har kun én aktieklasse, idet alle aktier besidder samme rettigheder.

## Kapitalforhold – koncernen

	30.6	31.12	30.6
Mio. kr.	2012	2011	2011
<b>Solvens</b>			
Solvensprocent	14,6	16,1	15,1
Kernekapitalprocent	14,6	15,2	14,1
<b>Basiskapitalen efter fradrag er sammensat således</b>			
Egenkapital	9.692	9.595	9.546
Opskrivningsshenlæggelser	-95	-95	-109
Foreslået udbytte	-	-7	-
Immaterielle aktiver og aktiverede skatteaktiver	-16	-17	-24
<b>Kernekapital (ekskl. hybrid kernekapital)</b>	<b>9.581</b>	<b>9.476</b>	<b>9.413</b>
Hybrid kernekapital	1.382	1.382	1.385
Halvdelen af kapitalandele i datter- og associerede virksomheder	-	-4	-
Halvdelen af kapitalandele > 10 %	-138	-148	-158
Overskydende fradrag	-43	-	-
<b>Kernekapital (inkl. hybrid kernekapital) efter fradrag</b>	<b>10.782</b>	<b>10.706</b>	<b>10.640</b>
Ansvarlig lånekapital	-	743	946
Opskrivningsshenlæggelser	95	95	109
<b>Basiskapital før fradrag</b>	<b>10.877</b>	<b>11.544</b>	<b>11.695</b>
Halvdelen af kapitalandele i datter- og associerede virksomheder	-	-4	-
Halvdelen af kapitalandele > 10 %	-138	-148	-158
Kapitalandele i associerede virksomheder	-	-	-112
Modregning af det overskydende fradrag	43	-	-
<b>Basiskapital efter fradrag</b>	<b>10.782</b>	<b>11.392</b>	<b>11.425</b>
Kreditrisiko	52.391	52.303	56.121
Markedsrisiko	12.970	10.288	11.306
Operationel risiko	8.373	8.068	8.071
<b>Risikovægtede poster</b>	<b>73.734</b>	<b>70.659</b>	<b>75.498</b>
<b>Kapitalkrav efter Søjle I</b>	<b>5.899</b>	<b>5.653</b>	<b>6.040</b>

## Pengestrømsopgørelse – koncernen

Mio. kr.	1. halvår 2012	Året 2011	1. halvår 2011
<b>Driftsaktivitet</b>			
Periodens resultat før skat	153	301	181
Betalte skatter	-21	-60	-46
Regulering for ikke-kontante driftsposter	1.038	1.380	515
Pengestrømme fra driftskapital	-3.810	5.129	6.459
Pengestrømme fra driftsaktivitet	-2.640	6.750	7.109
<b>Investeringsaktivitet</b>			
Køb/salg af kapitalandele i associerede virksomheder	7	35	9
Køb/salg af materielle aktiver	-31	-83	-22
Pengestrømme fra investeringsaktivitet	-24	-48	-13
<b>Finansieringsaktivitet</b>			
Køb/salg af egne kapitalandele	-10	-47	-60
Udbytte mv.	-7	-84	-84
Optagelse af efterstillede kapitalindskud	-743	-204	2
Udstedelse af obligationer	1.290	-3.742	-3.720
Pengestrømme fra finansieringsaktivitet	530	-4.077	-3.862
<b>Periodens pengestrømme</b>	<b>-2.134</b>	<b>2.625</b>	<b>3.234</b>
Likvider primo	5.320	2.695	2.695
Periodens pengestrømme	-2.134	2.625	3.234
<b>Likvider ultimo i alt</b>	<b>3.186</b>	<b>5.320</b>	<b>5.929</b>

## Segmentregnskab – koncernen

Mio. kr.	Bank aktiviteter	Kapital- forvaltning	Markets	Finans	Øvrige	I alt
<b>Forretningssegmenter – 1. halvår 2012</b>						
Basisindtjening	2.021	77	43	-	-	2.141
Handelsindtjening	-	-	168	-	-	168
<b>Indtjening i alt</b>	<b>2.021</b>	<b>77</b>	<b>211</b>	-	-	<b>2.309</b>
Basisomkostninger	1.165	29	78	-	30	1.302
Nedskrivninger på udlån mv.	975	-	-	-	-	975
<b>Basisresultat</b>	<b>-119</b>	<b>48</b>	<b>133</b>	-	<b>-30</b>	<b>32</b>
Beholdningsresultat	-	-	-	123	3	126
<b>Resultat før poster med engangskarakter</b>	<b>-119</b>	<b>48</b>	<b>133</b>	<b>123</b>	<b>-27</b>	<b>158</b>
Poster med engangskarakter, netto	-	-	-	-	-	-
<b>Resultat før bidrag til sektorløsninger via Garantifonden</b>	<b>-119</b>	<b>48</b>	<b>133</b>	<b>123</b>	<b>-27</b>	<b>158</b>
Bidrag til sektorløsninger via Garantifonden	-	-	-	-	5	5
<b>Resultat før skat</b>	<b>-119</b>	<b>48</b>	<b>133</b>	<b>123</b>	<b>-32</b>	<b>153</b>

Mio. kr.	Bank aktiviteter	Kapital- forvaltning	Markets	Finans	Øvrige	I alt
<b>Forretningssegmenter – 1. halvår 2011</b>						
Basisindtjening	1.857	78	53	-	-	1.988
Handelsindtjening	-	-	134	-	-	134
<b>Indtjening i alt</b>	<b>1.857</b>	<b>78</b>	<b>187</b>	-	-	<b>2.122</b>
Basisomkostninger	1.153	32	90	-	28	1.303
Nedskrivninger på udlån mv.	491	-	-1	-	-	490
<b>Basisresultat</b>	<b>213</b>	<b>46</b>	<b>98</b>	-	<b>-28</b>	<b>329</b>
Beholdningsresultat	-	-	-	4	9	13
<b>Resultat før poster med engangskarakter</b>	<b>213</b>	<b>46</b>	<b>98</b>	<b>4</b>	<b>-19</b>	<b>342</b>
Poster med engangskarakter, netto	-	-	-	-	-	-
<b>Resultat før bidrag til sektorløsninger via Garantifonden</b>	<b>213</b>	<b>46</b>	<b>98</b>	<b>4</b>	<b>-19</b>	<b>342</b>
Bidrag til sektorløsninger via Garantifonden	-	-	-	-	161	161
<b>Resultat før skat</b>	<b>213</b>	<b>46</b>	<b>98</b>	<b>4</b>	<b>-180</b>	<b>181</b>

---

## Noter

---

### Note 1

#### Anvendt regnskabspraksis

Delårsrapporten aflægges i overensstemmelse med IAS 34 "Præsentation af delårsregnskaber" som godkendt af EU og yderligere danske oplysningskrav til delårsrapporter. Anvendelsen af IAS 34 medfører, at præsentationen er mere begrænset i forhold til aflæggelse af en årsrapport, samt at værdiansættelsesprincipperne i de internationale regnskabsstandarder (IFRS) er fulgt.

Koncernen har ændret indholdet i resultatmålene, der anvendes i den interne økonomistyring.

Tidligere blev indtjeningen opdelt i basisindtjening eksklusive handelsindtjening og handelsindtjening med udgangspunkt i produkter og aktiviteter.

De nye resultatmål, basisindtjening og handelsindtjening, baserer sig primært på kundernes tilhørsforhold, og som en konsekvens heraf indeholder handelsindtjening alene indtjening på kunder med tilhør i Markets samt indtjening på flow, marketmaking og positionstaging i forbindelse hermed.

Basisindtjeningen indeholder indtjening på kunder som serviceres i koncernens brede filialnet og investeringscentre, herunder kortage, provisioner fra investeringsforeninger, depotgebyrer og kapitalforvaltning.

I bankens segmentregnskab opdeles resultatet i områderne Bankaktiviteter, Kapitalforvaltning, Markets, Finans og Øvrige.

Kapitalforvaltning indeholder primært bankens rådgivningsindtjening fra kunder og investeringsforeninger.

Markets indeholder handelsindtjeningen samt en andel af indtjeningen på kunder med decentralt tilhør, beregnet med udgangspunkt i markedsprisen herfor. Andelen er således Bankaktiviteternes betaling for Markets faciliteter, herunder rådgivning og administration.

Finans indeholder uændret koncernens afkast af positioner, som varetages af Finans, herunder likviditetsdisponeringen.

Samlet set giver disse interne resultatmål et nuanceret billede af indtjeningen i koncernen.

Sammenligningstal er ændret i overensstemmelse hermed.

Anvendt regnskabspraksis er herudover uændret i forhold til årsrapporten for 2011, hvortil der henvises.

Årsrapporten for 2011 indeholder den fulde beskrivelse af anvendt regnskabspraksis.

Måling af visse aktiver og forpligtelser kræver ledelsesmæssige skøn over, hvorledes fremtidige begivenheder påvirker værdien af disse aktiver og forpligtelser. De væsentlige skøn, som ledelsen foretager ved anvendelsen af koncernens regnskabspraksis, og den væsentlige skønsmæssige usikkerhed forbundet hermed er de samme ved udarbejdelsen af den sammendragne delårsrapport som ved udarbejdelsen af årsrapporten pr. 31. december 2011.

Koncernens væsentlige risici og de eksterne forhold, som kan påvirke koncernen, er mere udførligt beskrevet i årsrapporten for 2011.

## Noter

Mio. kr.	Sydbank-koncernen		Sydbank A/S	
	1. halvår 2012	1. halvår 2011	1. halvår 2012	1. halvår 2011

### Note 2

#### Renteindtægter

Reverse med kreditinstitutter og centralbanker	6	10	6	10
Tilgodehavender hos kreditinstitutter og centralbanker	29	42	30	44
Reverse-udlån	15	42	15	42
Udlån og andre tilgodehavender	1.628	1.552	1.627	1.544
Obligationer	409	398	409	398
Afledte finansielle instrumenter	-16	23	-16	23
Øvrige renteindtægter	3	2	3	2
<b>I alt</b>	<b>2.074</b>	<b>2.069</b>	<b>2.074</b>	<b>2.063</b>

### Note 3

#### Renteudgifter

Repo med kreditinstitutter og centralbanker	33	57	33	57
Kreditinstitutter og centralbanker	66	88	66	88
Repo-indlån	0	0	0	0
Indlån og anden gæld	264	284	265	284
Udstedte obligationer	121	102	121	102
Efterstillede kapitalindskud	22	29	22	29
Øvrige renteudgifter	1	1	1	1
<b>I alt</b>	<b>507</b>	<b>561</b>	<b>508</b>	<b>561</b>

### Note 4

#### Gebyrer og provisionsindtægter

Værdipapirhandel og depoter	376	393	375	379
Betalingsformidling	113	107	113	107
Lånesagsgebyrer	61	40	61	40
Garantiprovision	58	56	58	56
Øvrige gebyrer og provisioner	108	84	106	82
<b>I alt</b>	<b>716</b>	<b>680</b>	<b>713</b>	<b>664</b>

### Note 5

#### Kursreguleringer

Andre udlån og tilgodehavender til dagsværdi	0	1	0	1
Obligationer	209	-63	209	-63
Aktier mv.	31	-77	31	-77
Investeringsejendomme	-	-	-	-
Valuta	88	91	87	87
Afledte finansielle instrumenter i alt	-102	87	-102	87
Aktiver tilknyttet puljeordninger	194	-176	194	-176
Indlån i puljeordninger	-194	176	-194	176
Øvrige aktiver/forpligtelser	1	0	1	0
<b>I alt</b>	<b>227</b>	<b>39</b>	<b>226</b>	<b>35</b>

## Noter

Mio. kr.	Sydbank-koncernen		Sydbank A/S	
	1. halvår 2012	1. halvår 2011	1. halvår 2012	1. halvår 2011

### Note 6

#### Udgifter til personale og administration

Lønninger og vederlag til:

Direktion	8	7	8	7
Bestyrelse	2	2	2	2
Repræsentantskab	1	1	1	1
<b>I alt</b>	<b>11</b>	<b>10</b>	<b>11</b>	<b>10</b>

Personaleudgifter:

Lønninger	584	620	582	608
Pensioner	62	67	61	66
Udgifter til social sikring	6	6	2	5
Lønsumsafgift mv.	63	66	66	66
<b>I alt</b>	<b>715</b>	<b>759</b>	<b>711</b>	<b>745</b>

Øvrige administrationsudgifter:

It	263	254	263	249
Husleje mv.	69	75	73	79
Markedsføring og repræsentation	39	40	39	39
Øvrige omkostninger	127	131	125	125
<b>I alt</b>	<b>498</b>	<b>500</b>	<b>500</b>	<b>492</b>
<b>I alt</b>	<b>1.224</b>	<b>1.269</b>	<b>1.222</b>	<b>1.247</b>

### Note 7

#### Antal beskæftigede

Det gennemsnitlige antal beskæftigede omregnet til heltidsbeskæftigede

	2.177	2.322	2.162	2.295
--	-------	-------	-------	-------



## Noter

Mio. kr.	Sydbank-koncernen		Sydbank A/S	
	1. halvår 2012	1. halvår 2011	1. halvår 2012	1. halvår 2011
<b>Note 8</b>				
<b>Nedskrivninger på udlån indregnet i resultatopgørelsen</b>				
Nedskrivninger og hensættelser	890	355	887	355
Tabsogført	125	165	125	165
Indgået på tidligere afskrevne fordringer	40	25	40	25
<b>Nedskrivninger på udlån mv.</b>	<b>975</b>	<b>495</b>	<b>972</b>	<b>495</b>
<b>Nedskrivnings- og hensættelsessaldo ultimo</b>				
Individuelle nedskrivninger og hensættelser	2.475	1.537	2.469	1.537
Gruppevise nedskrivninger og hensættelser	168	170	168	170
<b>Nedskrivninger og hensættelser ultimo</b>	<b>2.643</b>	<b>1.707</b>	<b>2.637</b>	<b>1.707</b>
<b>Individuelle nedskrivninger på udlån og hensættelser på garantier</b>				
Nedskrivnings- og hensættelsessaldo primo	1.669	1.597	1.666	1.597
Valutakursregulering	0	0	0	0
Nedskrivninger og hensættelser i perioden	915	362	912	362
Tabsogført dækket af nedskrivninger og hensættelser	109	422	109	422
<b>Nedskrivnings- og hensættelsessaldo ultimo</b>	<b>2.475</b>	<b>1.537</b>	<b>2.469</b>	<b>1.537</b>
Individuelle nedskrivninger på udlån	2.434	1.512	2.434	1.512
Individuelle hensættelser på garantier	41	25	35	25
<b>Nedskrivnings- og hensættelsessaldo ultimo</b>	<b>2.475</b>	<b>1.537</b>	<b>2.469</b>	<b>1.537</b>
<b>Gruppevise nedskrivninger på udlån og hensættelser på garantier</b>				
Nedskrivnings- og hensættelsessaldo primo	167	166	167	166
Nedskrivninger og hensættelser i perioden	1	4	1	4
<b>Nedskrivnings- og hensættelsessaldo ultimo</b>	<b>168</b>	<b>170</b>	<b>168</b>	<b>170</b>
Summen af udlån og tilgodehavender, hvorpå der er foretaget gruppevise nedskrivninger og hensættelser	21.117	11.651	21.117	11.651
Gruppevise nedskrivninger og hensættelser	168	170	168	170
<b>Udlån og tilgodehavender efter gruppevise nedskrivninger og hensættelser</b>	<b>21.285</b>	<b>11.821</b>	<b>20.949</b>	<b>11.481</b>
<b>Individuelt nedskrevne udlån med objektiv indikation for værdiforringelse</b>				
Saldo før nedskrivninger på individuelt vurderede udlån	4.350	2.804	4.350	2.804
Nedskrivninger på individuelt vurderede udlån	2.434	1.509	2.434	1.512
<b>Saldo efter nedskrivninger på individuelt vurderede udlån</b>	<b>1.916</b>	<b>1.295</b>	<b>1.916</b>	<b>1.292</b>
Tilskrevne renter vedr. individuelt og gruppevist værdiforringede udlån udgør	666	491	666	491

## Noter

Mio. kr.	Sydbank-koncernen		Sydbank A/S	
	1. halvår 2012	1. halvår 2011	1. halvår 2012	1. halvår 2011

### Note 9

#### Resultat af kapitalandele i associerede og tilknyttede virksomheder

Resultat af kapitalandele i associerede virksomheder mv.	3	-9	3	-9
Resultat af kapitalandele i tilknyttede virksomheder mv.	-	-	-1	0
<b>I alt</b>	<b>3</b>	<b>-9</b>	<b>2</b>	<b>-9</b>

### Note 10

#### Effektiv skatteprocent

Sydbanks aktuelle skatteprocent	25,0	25,0	25,0	25,0
Permanente afvigelser	-	-	-	-
Regulering af tidligere års skatter	-	-	-	-
<b>Effektiv skatteprocent</b>	<b>25,0</b>	<b>25,0</b>	<b>25,0</b>	<b>25,0</b>

Mio. kr.	Sydbank-koncernen		Sydbank A/S	
	2012	2011	2012	2011

### Note 11

#### Tilgodehavender hos kreditinstitutter og centralbanker

Tilgodehavender på opsigelse hos centralbanker	693	2.992	693,0	2.992
Tilgodehavender hos kreditinstitutter	7.230	1.994	7.168	2.276
Reverseforretninger	3.387	3.540	3.387	3.540
<b>I alt</b>	<b>11.310</b>	<b>8.526</b>	<b>11.248</b>	<b>8.808</b>

### Note 12

#### Andre aktiver

Positiv markedsværdi af afledte finansielle instrumenter mv.	14.685	13.875	14.685	13.875
Forskellige debitorer	316	272	296	245
Tilgodehavende renter og provision	446	582	446	582
Afgivet kontant sikkerhedsstillelse, CSA-aftaler	2.842	2.912	2.842	2.912
Øvrige aktiver	10	0	10	0
<b>I alt</b>	<b>18.299</b>	<b>17.641</b>	<b>18.279</b>	<b>17.614</b>

### Note 13

#### Gæld til kreditinstitutter og centralbanker

Gæld til centralbanker	1.954	3.164	1.954	3.164
Gæld til kreditinstitutter	18.146	15.212	18.374	15.577
Repoforretninger	22.667	20.391	22.667	20.391
<b>I alt</b>	<b>42.767</b>	<b>38.767</b>	<b>42.995</b>	<b>39.132</b>

## Noter

	Sydbank-koncernen		Sydbank A/S	
Mio. kr.	30.6 2012	31.12 2011	30.6 2012	31.12 2011

### Note 14

#### Indlån og anden gæld

På anfordring	45.555	40.499	45.450	39.785
Med opsigelsesvarsel	428	442	428	442
Tidsindsud	13.830	20.360	13.830	20.360
Særlige indlånsformer	5.292	5.423	5.292	5.423
Reporretninger	256	-	256	-
<b>I alt</b>	<b>65.361</b>	<b>66.724</b>	<b>65.256</b>	<b>66.010</b>

### Note 15

#### Andre passiver

Negativ markedsværdi af afledte finansielle instrumenter mv.	15.212	14.110	15.212	14.110
Forskellige kreditorer	637	1.421	620	1.389
Negativ beholdning reverse	4.144	3.847	4.144	3.847
Rente og provision mv.	200	103	200	103
Modtaget kontant sikkerhedsstillelse, CSA-aftaler	756	429	756	429
Øvrige passiver	0	1	0	0
<b>I alt</b>	<b>20.949</b>	<b>19.911</b>	<b>20.932</b>	<b>19.878</b>

### Note 16

#### Hensatte forpligtelser

Hensættelser til pensioner og lignende forpligtelser	3	3	3	3
Hensættelser til udskudt skat	202	202	202	202
Hensættelser til tab på garantier	41	25	35	23
Andre hensatte forpligtelser *	29	26	17	8
<b>I alt</b>	<b>275</b>	<b>256</b>	<b>257</b>	<b>236</b>

\* Andre hensatte forpligtelser vedrører primært hensættelser på tabsgivende kontrakter og retssager.

## Noter

	Sydbank-koncernen		Sydbank A/S	
	30.6	31.12	30.6	31.12
	2012	2011	2012	2011

### Note 17

#### Efterstillede kapitalindskud

Rentesats	Note	Nom. i mio.	Forfald				
Indfrieede lån				-	743	-	743
<b>Supplerende kapital i alt</b>				-	<b>743</b>	-	<b>743</b>
1,83 (var.)	1)	Obligationslån	EUR 100	Uendelig	739	739	739
6,36 (fast)	2)	Obligationslån	DKK 85	Uendelig	85	85	85
2,18 (var.)	3)	Obligationslån	EUR 75	Uendelig	558	558	558
<b>Hybrid kernekapital i alt</b>					<b>1.382</b>	<b>1.382</b>	<b>1.382</b>
<b>I alt</b>					<b>1.382</b>	<b>2.125</b>	<b>1.382</b>

1) Kan indfries 25. april 2017, herefter fastsættes renten til 2,10 pct. over 3 mdr. EURIBOR.

2) Kan indfries 14. maj 2017, herefter fastsættes renten til 1,75 pct. over 3 mdr. CIBOR.

3) Kan indfries fra 24. november 2014, men indeholder intet incitament til indfrielse, i form af rente stepup og lignende.

### Note 18

#### Eventualforpligtelser og andre forpligtende aftaler

##### Eventualforpligtelser

Finansgarantier	3.039	2.937	2.951	2.780
Tabsgarantier for realkreditlån	2.533	1.514	2.533	1.514
Tinglysnings- og konverteringsgarantier	2.697	2.639	2.697	2.639
Øvrige eventualforpligtelser	1.297	1.181	1.297	1.181
<b>I alt</b>	<b>9.566</b>	<b>8.271</b>	<b>9.478</b>	<b>8.114</b>

##### Andre forpligtende aftaler

Uigenkaldelige kredittilsagn	1.658	490	1.658	490
Øvrige forpligtelser	86	68	126	111
<b>I alt</b>	<b>1.744</b>	<b>558</b>	<b>1.784</b>	<b>601</b>

## Noter

### Note 18 – fortsat

Foreningen af Minoritetsaktionærer i bankTrelleborg anlagde i februar 2008 et gruppesøgsmål mod Fonden for bankTrelleborg, Sydbank og Finanstilsynet. Retssagen vedrører blandt andet lovligheden af den gennemførte tvangsindløsning i henhold til lov om finansiel virksomhed (FIL) § 144 samt prisfastsættelsen af aktierne ved tvangsindløsningen. I december 2010 afsagde Østre Landsret dom i sagen, hvorefter tvangsindløsningen blev kendt ulovlig, da betingelserne (70 pct's kravet i FIL § 144) ikke var opfyldt. Østre Landsret fandt imidlertid ikke, at minoritetsaktionærene havde lidt et tab, der oversteg det vederlag, som de allerede havde modtaget i forbindelse med tvangsindløsningen. Højesteret stadfæstede den 27. januar 2012 dommen.

Endvidere har Foreningen af Minoritetsaktionærer i bankTrelleborg - ved tre navngivne aktionærer - i 2009 stævnet bankTrelleborg, nu Sydbank, for mangler i prospektet i forbindelse med omdannelsen af sparTrelleborg til bankTrelleborg i juni 2007. Sydbank blev ved Østre Landsrets dom af 2. maj 2012 frifundet. Sagen er anket til Højesteret.

Den 21. januar 2011 er der til Københavns Byret indgivet stævninger i to nye gruppesøgsmål mod Sydbank A/S vedrørende overtagelsen af bankTrelleborg. Stævningerne vedrører begge et eventuelt prospektansvar for bankTrelleborg, nu Sydbank A/S, i forbindelse med omdannelsen af sparTrelleborg til bankTrelleborg i 2. kvartal 2007 – altså før Sydbanks overtagelse. Det ene gruppesøgsmål er godkendt af Østre Landsret mens det andet er afvist. Afgørelserne er hhv. kæret og anket.

Koncernen er derudover part i forskellige retssager. Sagerne vurderes løbende, og der foretages de fornødne hensættelser ud fra en vurdering af risikoen for tab. De verserende retssager forventes ikke at få væsentlig indflydelse på koncernens økonomiske stilling.

### Note 19

#### Repo- og reverseforretninger

I forbindelse med repoforretninger, det vil sige salg af værdipapirer, hvor der samtidig træffes aftale om tilbagekøb på et senere tidspunkt, forbliver værdipapirerne i balancen, og det modtagne vederlag indregnes som gæld. Værdipapirer i repoforretninger behandles som aktiver stillet som sikkerhed for forpligtelser. Pr. 30. juni 2012 udgjorde dagsværdien af sådanne værdipapirer 22.872 mio. kr.

I forbindelse med reverseforretninger, det vil sige køb af værdipapirer, hvor der samtidig træffes aftale om tilbagesalg på et senere tidspunkt, har koncernen ret til at sælge eller genbelåne værdipapirerne. Værdipapirerne indregnes ikke i balancen, og det afgivne vederlag indregnes som tilgodehavende. Pr. 30. juni 2012 udgjorde dagsværdien af værdipapirer 12.977 mio. kr.

Aktiver modtaget som sikkerhed ifm. reverseforretninger kan videresælges til 3. mand. Såfremt dette er tilfældet, kan der som følge af regnskabsreglerne opstå negativ beholdning. Denne føres under "Andre passiver".

### Note 20

#### Sikkerhedsstillelse

Koncernen har pr. 30. juni 2012 deponeret værdipapirer til en kursværdi af 2.636 mio. kr. hos danske og udenlandske børs- og clearingcentraler mv. i forbindelse med marginstillelse og fondsafvikling mv.

### Note 21

#### Nærtstående parter

Sydbank er bankforbindelse for en række af de nærtstående parter. Transaktioner med nærtstående parter er foretaget på markedsmæssige vilkår.

I 1. halvår 2012 har der ikke været usædvanlige transaktioner med nærtstående parter. Der henvises til koncernens årsrapport for 2011 for en nærmere beskrivelse af transaktioner med nærtstående parter.

### Note 22

#### Begivenheder indtruffet efter balancedagen

Der er ikke efter halvårets udløb indtruffet forhold, der har en væsentlig indflydelse på Sydbank-koncernens økonomiske stilling.

## Noter

Mio. kr.	Sydbank-koncernen			
	1. halvår 2012	1. halvår 2011	Indeks 12/11	Året 2011
<b>Note 23</b>				
<b>Store aktionærer</b>				
Silchester International Investors LLP ejer over 10 pct. og Nykredit A/S ejer over 5 pct. af Sydbanks aktiekapital.				
<b>Note 24</b>				
<b>Basisindtjening</b>				
Rentemarginal mv.	1.411	1.333	106	2.799
Realkredit	135	87	155	188
Betalingsformidling	86	75	115	156
Omprioriterings- og lånegebyrer	61	41	149	86
Kurtage og agio	158	180	88	353
Provisioner mv. inv.foreninger og pensionspuljer	145	122	119	235
Kapitalforvaltning	76	78	97	143
Depotgebyrer	35	37	95	70
Anden indtjening	34	35	97	50
<b>I alt</b>	<b>2.141</b>	<b>1.988</b>	<b>108</b>	<b>4.080</b>

## Ledelsespåtegning

Vi har dags dato behandlet og godkendt delårsrapporten for 1. halvår 2012 for Sydbank A/S.

Delårsrapporten for 1. halvår 2012 er aflagt i overensstemmelse med IAS 34 som er godkendt af EU. Delårsrapporten er herudover udarbejdet i overensstemmelse med yderligere danske oplysningskrav til delårsrapporter for børsnoterede finansielle selskaber. Delårsrapporten har ikke været genstand for revision eller review.

Det er vores opfattelse, at den valgte regnskabspraksis er hensigtsmæssig, således at delårsrapporten giver et retvisende billede af koncernens aktiver, passiver og finansielle stilling pr. 30. juni 2012 og af resultatet af koncernens aktiviteter og koncernens pengestrømme for regnskabsperioden 1. januar-30. juni 2012, samt en beskrivelse af de væsentligste risici og usikkerheder, som koncernen kan påvirkes af.

Aabenraa, den 22. August 2012

### Direktion

Karen Frøsig  
(adm. direktør)

Preben L. Hansen

### Bestyrelse

Anders Thoustrup  
(formand)

Hanni Toosbuy Kasprzak  
(næstformand)

Svend Erik Busk

Claus Christensen

Peder Damgaard

Harry Max Friedrichsen

Erik Bank Lauridsen

Steen Tophøj

Jan Uldahl-Jensen

Margrethe Weber

## Supplerende information

### Finanskalender

Sydbank har fastlagt følgende offentliggørelsestidspunkter for koncernens regnskabsmeddelelser i 2012:

- Delårsrapport for 1.-3. kvartal 2012  
30. oktober 2012

### Kontaktpersoner

Adm. direktør Karen Frøsig,  
tlf. 74 37 20 00

Økonomidirektør Mogens Sandbæk,  
tlf. 74 37 24 00

Vicedirektør Niels Møllegaard,  
tlf. 74 37 20 50

### Adresse

Sydbank A/S  
Peberlyk 4  
6200 Aabenraa  
Tlf. 74 37 37 37  
CVR-nr. DK 12626509

### Relevante links

[sydbank.dk](http://sydbank.dk)  
[sydbank.com](http://sydbank.com)

For yderligere information henvises til Sydbanks Årsrapport 2011 på [www.sydbank.dk/omsydbank/investor/regnskab/regnskab2011](http://www.sydbank.dk/omsydbank/investor/regnskab/regnskab2011).