
Delårsrapport – 1. kvartal 2016

Sydbank-koncernen

Hvad kan vi gøre for dig

Sydbank

Sydbanks delårsrapport – 1. kvartal 2016

Omkostninger og kreditkvalitet under fortsat kontrol sikrer tilfredsstillende start på 2016

Sydbank leverer solidt regnskab, der viser udlånsvækst for 9. kvartal i træk, og giver dermed banken en tilfredsstillende start på 2016. Bankens udlån stiger med 1,9 mia. kr., mens bankens nedskrivninger falder med 67 pct. i forhold til samme periode i 2015. Samtidig viser regnskabet en reduktion af bankens basisomkostninger. I 2016 og 2017 tilfører Sydbank yderligere ressourcer til udvikling af kunderettede digitale løsninger.

Administrerende direktør Karen Frøsig siger:

- Vi leverer et solidt regnskab for 1. kvartal, og det er vi tilfredse med. Vi viser udlånsvækst for 9. kvartal i træk og er særligt tilfredse med, at nedskrivningerne fortsætter den positive tendens, vi har set siden begyndelsen af 2014, samt at vi formår at mindske bankens omkostninger.

Som kommentar til Sydbanks resultat for 1. kvartal siger hun:

- Basisindtjeningen og dermed resultatet er en smule lavere end forventningerne fremsat ved årsregnskabet for 2015. Det skyldes primært prisjusteringer, koncernen har foretaget som følge af den markedssituation, der opstod da koncernens leverandør af realkreditlån annoncerede bidragsforhøjelser på realkreditlån. At den samlede reduktion af resultatet er begrænset til 34 mio. kr. skyldes et markant fald i nedskrivningerne på 67 pct. samt et fald i basisomkostningerne.

Hun uddyber:

- Sydbank vil i 2016 sætte yderligere fart på automatisering af processer. Vi vil i 2016 og 2017 tilføre 25 mio. kr. årligt til optimering af it-systemer. Kunder såvel som medarbejdere vil opleve forbedringer. Konkret handler det blandt andet om optimering af vores boligprocesser og forbedret integration af kreditprocesser. Begge projekter medvirker til at udvikle banken og muliggør samtidig en tilpasning af omkostningerne.

Hovedpunkter fra regnskabet for 1. kvartal 2016

- Resultat på 283 mio. kr. Det giver en egenkapitalforrentning på 10,1 pct. p.a. efter skat.
- Basisindtjening på 1.050 mio. kr. Det er et fald på 6 pct. i forhold til samme periode i 2015, hvor basisindtjeningen var historisk høj.
- Indtjening i alt på 1.104 mio. kr. Det er et fald på 10 pct. i forhold til samme periode i 2015.
- Nedskrivninger på udlån er på 38 mio. kr. og falder med 67 pct. i forhold til samme periode i 2015.
- Bankudlån stiger med 1,9 mia. kr., svarende til 2,6 pct.
- Egentlig kernekapitalprocent er faldet med 0,1 procentpoint og er på 14,4.
- Aktietilbagekøb på 350 mio. kr. er påbegyndt den 29. februar 2016.

Forventninger til 2016

Sydbank forventer en begrænset positiv økonomisk vækst i dansk økonomi i 2016. Derudover forventes:

- Et mindre fald i basisindtjeningen, afledt af prisjusteringer som følge af uroen, der opstod efter annoncerede bidragsforhøjelser på realkreditlån.
- Uændret handelsindtjening i forhold til den realiserede indtjening i 2015, men dog afhængigt af udviklingen på de finansielle markeder.
- En reduktion af basisomkostningerne – på trods af aftalte generelle lønstigninger i finanssektoren på 1,80 pct. og en stigning i lønsumsafgiften på 1,40 pct. – affødt af de iværksatte tiltag samt ophør af betaling til indskydergarantiordningen.
- Lavere nedskrivninger i 2016. Usikkerheden om prisudviklingen i landbruget kan dog påvirke nedskrivningsniveauet.

Indholdsfortegnelse

Regnskabsberetning

Koncernens hoved- og nøgletal	4
Hovedpunkter	5
Regnskabsberetning – resultat for 1. kvartal 2016.....	7
Resultatopgørelse.....	14
Totalindkomstopgørelse	14
Balance.....	15
Hoved- og nøgletal – kvartaler	16
Kapitalforhold	17
Pengestrømsopgørelse	19
Segmentregnskab	20
Noter	21
Ledelsens erklæring	34
Supplerende information	35

Koncernens hoved- og nøgletal

	1. kv. 2016	1. kv. 2015	Indeks 16/15	Året 2015
Resultatopgørelse (mio. kr.)				
Basisindtjening	1.050	1.115	94	4.329
Handelsindtjening	54	118	46	215
Indtjening i alt	1.104	1.233	90	4.544
Basisomkostninger	681	689	99	2.675
Basisresultat før nedskrivninger	423	544	78	1.869
Nedskrivninger på udlån mv.	38	116	33	316
Basisresultat	385	428	90	1.553
Beholdningsresultat	-22	-31	71	-80
Resultat før engangsposter	363	397	91	1.473
Poster med engangskaraktér, netto	-	-	-	-
Resultat før skat	363	397	91	1.473
Skat	80	93	86	325
Periodens resultat	283	304	93	1.148
Udvalgte balanceposter (mia. kr.)				
Udlån til amortiseret kostpris	76,2	70,6	108	74,3
Udlån til dagsværdi	7,9	8,0	99	10,2
Indlån og anden gæld	76,8	72,1	107	79,9
Udstedte obligationer til amortiseret kostpris	3,7	3,7	100	3,7
Efterstillede kapitalindskud	2,1	2,1	100	2,1
Egenkapital	10,9	11,1	98	11,4
Aktiver i alt	145,1	155,7	93	142,7
Nøgletal pr. aktie (kr. pr. aktie a 10 kr.)				
Periodens resultat **	4,0	4,1		15,8
Periodens resultat – udvandet **	4,0	4,1		15,8
Børskurs ultimo	187,7	218,1		221,8
Indre værdi	152,8	151,2		160,2
Børskurs/indre værdi	1,23	1,44		1,38
Gennemsnitligt antal aktier i omløb (mio. stk.)	71,3	73,4		72,5
Udbytte pr. aktie	-	-		11,12
Øvrige nøgletal				
Egentlig kernekapitalprocent	14,4	14,6		14,5
Kernekapitalprocent	15,7	16,0		15,9
Kapitalprocent	17,5	17,6		17,6
Resultat før skat i pct. af gns. egenkapital **	3,3	3,5		13,0
Resultat efter skat i pct. af gns. egenkapital **	2,5	2,7		10,1
Basisomkostninger i pct. af indtjening i alt	61,7	55,9		58,9
Afkastningsgrad i pct.	0,2	0,2		0,8
Renterisiko	1,4	0,3		2,8
Valutaposition	1,7	1,5		2,2
Valutarisiko	0,0	0,0		0,0
Udlån i forhold til indlån *	0,9	0,8		0,8
Udlån i forhold til egenkapital *	7,0	6,4		6,5
Periodens udlånsvækst *	2,6	3,2		8,5
Overdækning i forhold til lovkrav om likviditet	147,3	141,1		166,8
Summen af store eksponeringer	10,6	10,1		0,0
Akkumuleret nedskrivningsprocent	4,5	4,9		4,7
Periodens nedskrivningsprocent **	0,04	0,13		0,36
Antal heltidsmedarbejdere ultimo	2.027	2.147	94	2.044

* Nøgletallene er beregnet på grundlag af udlån til amortiseret kostpris.

** Tallene er ikke omregnet til p.a. basis.

Hovedpunkter

Omkostninger og kreditkvalitet under fortsat kontrol sikrer tilfredsstillende start på 2016

Sydbanks regnskab for 1. kvartal viser et resultat før skat på 363 mio. kr. mod 397 mio. kr. i samme periode i 2015. Faldet skyldes en normalisering af såvel handelsindtjeningen som af konverteringsaktiviteten, der var historisk høj i første kvartal 2015. At den samlede reduktion af resultat før skat er begrænset til 34 mio. kr. skyldes et markant fald i nedskrivningerne på 67 pct. samt et fald i basisomkostningerne trods erhvervelsen af Sydinvest Administration A/S 1. april 2015.

Resultatet før skat forrenter den gennemsnitlige egenkapital med 13,0 pct. p.a.

Basisindtjeningen og dermed resultatet er lavere end forventningerne fremsat ved årsregnskabet for 2015. Den primære årsag hertil er prisjusteringer, koncernen har foretaget som følge af den uro, der opstod som følge af at koncernens leverandør af realkreditlån annoncerede bidragsforhøjelser på realkreditlån.

Basisindtjeningen udgør 1.050 mio. kr. mod 1.115 mio. kr. i 2015 – et fald på 65 mio. kr.

Indtjeningen i alt udgør 1.104 mio. kr. mod 1.233 mio. kr. i 2015.

Basisresultatet udgør 385 mio. kr. mod 428 mio. kr. i 2015 – et fald på 43 mio. kr.

Periodens resultat udgør 283 mio. kr. mod 304 mio. kr. i 2015.

Opfølgning på 3-års planen – Blå vækst

Strategien for 3-års perioden 2016-2018 kaldes "Blå vækst".

- Blå vækst er udtryk for dygtigt og lønsomt bankhåndværk ... ganske enkelt.

Blå vækst – fastsatte mål:

- Realisere en egenkapitalforrentning på minimum 12 pct. efter skat eller være i top 3 blandt de 6 største banker
- Fastholde placering i top 3 blandt de 6 største banker på kundetilfredshed.

For yderligere automatisering af processer samt udnyttelse af mulighederne ved digitalisering vil der i 2016 og 2017 blive allokeret 25 mio. kr. årligt til optimering af it-systemer. Beløbet vil blive opført under Poster med engangskaraktter.

Under denne pulje er der i 2016 igangsat 2 projekter:

- Optimering af boligprocesser
- Integration af kreditprocesser i eksisterende CRM-løsning.

Begge projekter vil medføre besparelser i 2017 og fremad.

Kunder såvel som medarbejdere vil se begge projekter som store forbedringer. Kunderne vil opleve forkortede svar- og sagsbehandlingstider. Medarbejderne vil opleve både arbejdsmæssige lettelser og kvalitetsmæssige forbedringer. Begge projekter vil medvirke til at udvikle banken og samtidig muliggøre en tilpasning af omkostningerne, også i de kommende år.



Resultater for 1. kvartal

I forhold til 1. kvartal 2015 er basisindtjeningen reduceret med 65 mio. kr. eller 6 pct. til 1.050 mio. kr. Faldet kan primært henføres til omprioriterings- og lånegebyrer samt kurtag og agio.

Handelsindtjeningen er i 1. kvartal 2016 faldet til 54 mio. kr. mod 118 mio. kr. i samme periode i 2015.

Indtjeningen i alt udgør 1.104 mio. kr., hvilket er et fald på 10 pct. i forhold til samme periode i 2015.

I Sydbank er basisomkostningerne til stadighed et fokusområde. Derfor har banken i 1. kvartal fastholdt en stram styring af basisomkostningerne, der er realiseret med 681 mio. kr. mod 689 mio. kr. i 2015 – et fald på 8 mio. kr.

Koncernens nedskrivninger på udlån er i forhold til 1. kvartal 2015 reduceret med 78 mio. kr. til 38 mio. kr.

Basisresultatet udgør 385 mio. kr. mod 428 mio. kr. i 1. kvartal 2015 – et fald på 43 mio. kr.

Koncernens positionstagnation og håndtering af likviditet har under et givet et beholdningsresultat på -22 mio. kr. i 1. kvartal 2016 mod -31 mio. kr. i samme periode i 2015.

Resultatet før skat for 1. kvartal 2016 udgør 363 mio. kr. mod 397 mio. kr. i samme periode i 2015.

Skatten udgør 80 mio. kr. Herefter udgør periodens resultat 283 mio. kr. mod 304 mio. kr. i 2015.

Sydbank har i løbet af 1. kvartal 2016 opnået en vækst i bankudlån på 1,9 mia. kr. Dette er tilfredsstillende i et meget konkurrencepræget marked.

Status på fastlagte mål

Mål	Målsætning	Status pr. 31. marts 2016	Kommentarer
Egenkapitalforrentning efter skat	Over 12 pct. *	10,1 pct.	Forløber som planlagt
Kundetilfredshed – Erhverv	Top 3 **	Nr. 3 – Aalund	Opfyldt 2015
Kundetilfredshed – Privat	Top 3 **	Nr. 2 – EPSI	Opfyldt 2015
Egentlig kernekapitalprocent	I niveauet 13,5 pct.	14,4 pct.	Opfyldt fra Q3 2013
Kapitalprocent	I niveauet 17,0 pct.	17,5 pct.	Opfyldt fra Q1 2015
Udbytte	30-50 pct. af årets resultat efter skat	Udbetalt 50 + 20 pct. af resultat efter skat i 2015	Opfyldt 2015

* eller i top 3 blandt de 6 største banker ** blandt de 6 største banker

Forventninger til 2016

Der forventes en begrænset økonomisk vækst i dansk økonomi i 2016.

Der forventes et mindre fald i basisindtjeningen, afledt af prisjusteringer som følge af uroen, der opstod efter annoncerede bidragsforhøjelser på realkreditlån.

Handelsindtjeningen forventes uændret i forhold til den realiserede indtjening i 2015, men dog afhængigt af udviklingen på de finansielle markeder.

Kapitalforhold

Koncernen har igangsat et aktietilbagekøbsprogram på 350 mio. kr. Tilbagekøbet startede den 29. februar 2016 og vil være afsluttet senest den 31. december 2016. Ultimo marts var der tilbagekøbt 233.000 aktier for 45 mio. kr. – opgjort på handelsdatoen. Aktietilbagekøbet er et led i den kapitaltilpasning, der skal optimere kapitalstrukturen i overensstemmelse med kapitalmålsætningen og kapitalpolitikken, der blev offentliggjort i årsrapporten for 2015.

På trods af aftalte generelle lønstigninger i finanssektoren på 1,80 pct. og en stigning i lønsumsafgiften på 1,40 pct. forventes en reduktion af basisomkostningerne, affødt af de iværksatte tiltag samt ophør af betaling til indskydergarantiordningen.

Der forventes lavere nedskrivninger i 2016. Usikkerheden om prisudviklingen i landbruget kan dog påvirke nedskrivningsniveauet.

Regnskabsberetning – resultat for 1. kvartal 2016

Sydbank-koncernen har opnået et resultat før skat på 363 mio. kr. (1. kvartal 2015: 397 mio. kr.).

Resultatet før skat forrenter den gennemsnitlige egenkapital med 13,0 pct. p.a.

Periodens resultat efter skat udgør 283 mio. kr. mod 304 mio. kr. i 2015.

Resultatet efter skat forrenter den gennemsnitlige egenkapital med 10,1 pct. p.a.

Resultatet er en smule lavere end forventningerne ved indgangen til året.

Resultatet er karakteriseret ved:

1. kvartal

- Fald i basisindtjening på 6 pct.
- Faldende handelsindtjening til 54 mio. kr.
- Fald i basisomkostninger med 1 pct. til 681 mio. kr.
- Fald i nedskrivninger på udlån med 67 pct.
- Fald i basisresultatet på 43 mio. kr. til 385 mio. kr.
- Negativt beholdningsresultat på 22 mio. kr.
- Bankudlån 76,2 mia. kr. (ult. 2015: 74,3 mia. kr.)
- Bankindlån 76,8 mia. kr. (ult. 2015: 79,9 mia. kr.)
- Kapitalprocent 17,5, heraf egentlig kernekapitalprocent 14,4
- Individuelt solvensbehov på 9,7 pct. (ult. 2015: 9,7 pct.).

Resultatopgørelse – 1. kvartal (mio. kr.)	2016	2015
Basisindtjening	1.050	1.115
Handelsindtjening	54	118
Indtjening i alt	1.104	1.233
Basisomkostninger	681	689
Basisresultat før nedskrivninger	423	544
Nedskrivninger på udlån mv.	38	116
Basisresultat	385	428
Beholdningsresultat	-22	-31
Resultat før engangsposter	363	397
Poster med engangskaraktter, netto	-	-
Resultat før skat	363	397
Skat	80	93
Periodens resultat	283	304

Basisindtjening

Den samlede basisindtjening er faldet med 65 mio. kr. til 1.050 mio. kr.

Nettorenterne er reduceret med 7 mio. kr. til 588 mio. kr.

Indtægterne fra samarbejdet med Totalkredit udgør netto 70 mio. kr. (2015: 76 mio. kr.) efter tabsmodregning på 4 mio. kr. (2015: 8 mio. kr.). Samarbejdet med DLR Kredit har givet en indtægt på 17 mio. kr. (2015: 19 mio. kr.). Den samlede realkreditindtjening er reduceret med 8 mio. kr. i forhold til 2015 til 88 mio. kr. – et fald på 8 pct.

Indtjeningen fra omprioriterings- og lånegebyrer er faldet fra 52 mio. kr. i forhold til 2015 til 26 mio. kr. – et fald på 50 pct. Faldet er en konsekvens af den ekstraordinært høje konverteringsaktivitet i 1. kvartal 2015.

Indtjeningen fra kurtage og agio er faldet med 37 mio. kr. i forhold til 2015 til 95 mio. kr. – et fald på 28 pct.

De øvrige indtjeningskomponenter er steget med 13 mio. kr. i forhold til 2015.

Basisindtjening – 1. kvartal (mio. kr.)	2016	2015
Nettorenter mv.	588	595
Realkredit	88	96
Betalingsformidling	46	53
Omprioriterings- og lånegebyrer	26	52
Kurtage og agio	95	132
Provisioner mv. inv. foreninger og pensionspuljer	95	87
Kapitalforvaltning	45	47
Depotgebyrer	18	19
Andre driftsindtægter	49	34
I alt	1.050	1.115

Handelsindtjening

Handelsindtjeningen er i 1. kvartal 2016 faldet til 54 mio. kr. mod 118 mio. kr. i samme periode i 2015. Handelsindtjeningen er realiseret på et normalt niveau.

Omkostninger og afskrivninger

Koncernens samlede omkostninger og afskrivninger er realiseret med 683 mio. kr., hvilket er et fald på 8 mio. kr. i forhold til 2015.

Omkostninger og afskrivninger – 1. kvartal (mio. kr.)	2016	2015
Personaleudgifter	378	394
Øvrige administrationsudgifter	275	243
Af- og nedskrivninger på immaterielle og materielle aktiver	24	24
Andre driftsudgifter	6	30
Omkostninger og afskrivninger i alt	683	691
Fordeler sig således:		
Basisomkostninger	681	689
Beholdningsomkostninger	2	2
Omkostninger med engangskarakter	-	-

Basisomkostningerne udgør 681 mio. kr. mod 689 mio. kr. i 2015.

Koncernen beskæftigede 2.027 medarbejdere ved udgangen af 1. kvartal 2016 (omregnet til heltid) mod 2.147 pr. 31. marts 2015.

Som følge af bankens fortsatte tilpasning af betjeningskonceptet – og arbejdet med at reducere basisomkostningerne – er der i 1. kvartal lukket 4 filialer. Herefter udgør antallet af filialer 67 i Danmark og 3 i Tyskland.

Basisresultat før nedskrivninger

Basisresultat før nedskrivninger på udlån udgør 423 mio. kr. – et fald på 121 mio. kr. i forhold til samme periode i 2015.

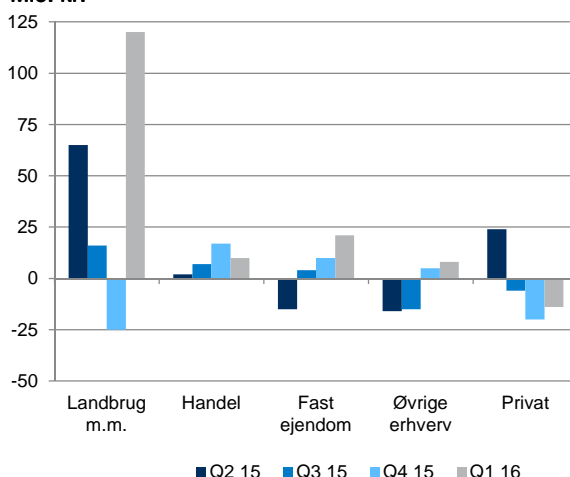
Nedskrivninger på udlån mv.

Nedskrivninger på udlån udgør 38 mio. kr. mod 116 mio. kr. i samme periode i 2015. Reduktionen udgør 78 mio. kr. eller 67 pct.

Individuelle nedskrivninger på landbrugsengagementer udgør 120 mio. kr. i 1. kvartal 2016. Gruppevis nedskrivninger, der er målrettet landbrugsengagementerne udgør 150 mio. kr. pr. 31. marts 2016, er reduceret med 75 mio. kr. i forhold til ultimo 2015, hvor de udgjorde 225 mio. kr. Nettovirkningen af nedskrivningerne på landbrug udgør 45 mio. kr. i 1. kvartal 2016.

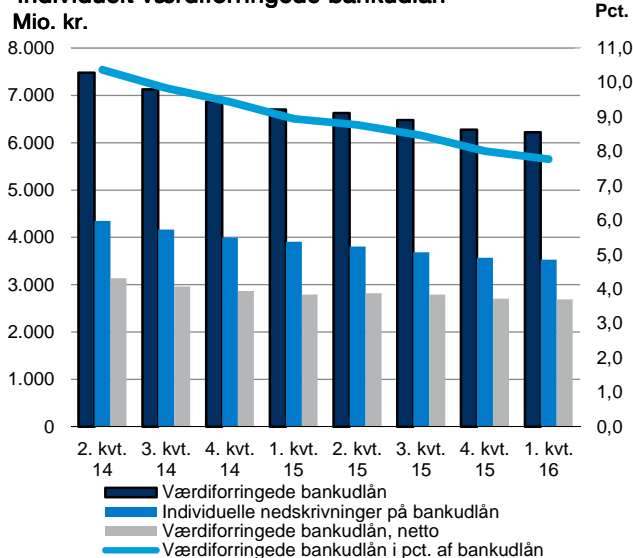
Nedenfor er vist nedskrivninger på udlån de seneste 4 kvartaler for landbrug m.m., handel, fast ejendom, øvrige erhverv samt privat.

Kvartalsvise nedskrivninger - individuelle



Nedskrivningsprocenten opgjort i forhold til bankudlån pr. 31. marts 2016 udgør 0,05 og 0,04 i forhold til bankudlån og garantier. Ultimo marts 2016 udgør den akkumulerede nedskrivnings- og hensættelsessaldo 4.034 mio. kr. Et fald på 148 mio. kr. i forhold til primo året.

Individuelt værdiforringede bankudlån



Værdiforringede bankudlån før nedskrivninger er i forhold til 31. marts 2015 faldet med 477 mio. kr. til 6.223 mio. kr., svarende til en reduktion på 7,1 pct.

Faldet kan henføres til ikke-misligholdte bankudlån med 194 mio. kr. og misligholdte bankudlån med 283 mio. kr. Individuelt værdiforringede bankudlån efter nedskrivninger er i samme periode faldet med 101 mio. kr., svarende til 3,6 pct. Nedskrivninger på individuelt nedskrevne bankudlån udgør 56,7 pct. (ultimo marts 2015: 58,3 pct. og ultimo 2015: 56,9 pct.).

I 1. kvartal 2016 udgør de konstaterede tab 240 mio. kr. (1. kvartal 2015: 228 mio. kr.). Af de konstaterede tab er 220 mio. kr. tidligere nedskrevet.

Individuelt værdiforringede bankudlån (mio. kr.)	31.3 2016	31.12 2015	31.3 2015
Ikke-misligholdte bankudlån	4.515	4.523	4.709
Misligholdte bankudlån	1.708	1.750	1.991
Værdiforringede bankudlån	6.223	6.273	6.700
Nedskrivninger på individuelt nedskrevne bankudlån	3.529	3.569	3.905
Værdiforringede bankudlån efter nedskrivninger	2.694	2.704	2.795
Værdiforringede bankudlån i pct. af bankudlån før nedskr.	7,8	8,0	8,9
Nedskrivningssaldo i pct. af bankudlån før nedskrivninger	4,4	4,6	5,2
Nedskrevet i pct. af værdiforringede bankudlån	56,7	56,9	58,3
Nedskrivningssaldo i pct. af misligholdte bankudlån	206,6	203,9	196,1

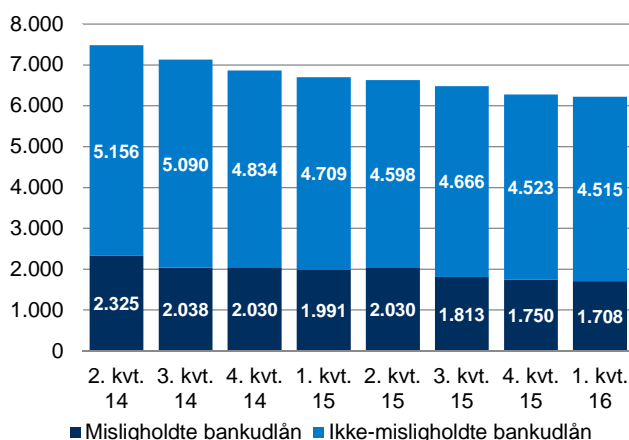
Nedskrivningssaldoen i procent af misligholdte bankudlån pr. 31. marts 2016 udgør 206,6.

I figuren nedenfor vises fordelingen af værdiforringede bankudlån på henholdsvis misligholdte og ikke-misligholdte bankudlån. Hovedparten af de værdiforringede bankudlån kan henføres til ikke-misligholdte bankudlån.

Misligholdte bankudlån er siden 31. marts 2015 reduceret med 283 mio. kr. til 1.708 mio. kr., svarende til en reduktion på 14 pct.

Ikke-misligholdte bankudlån er siden 31. marts 2015 reduceret med 194 mio. kr. til 4.515 mio. kr., svarende til en reduktion på 4 pct.

Fordeling af værdiforringede bankudlån
Mio. kr.



Basisresultat

Basisresultat udgør 385 mio. kr. – et fald på 43 mio. kr. eller 10 pct. i forhold til samme periode i 2015.

Beholdningsresultat

Koncernens positionstagning og håndtering af likviditet har under et givet et resultat på -22 mio. kr. i 1. kvartal 2016 mod -31 mio. kr. i samme periode 2015.

Beholdningsresultat – 1. kvartal (mio. kr.)	2016	2015
Positionstagning	-26	-69
Likviditetsfremskaffelse og -reserve	11	40
Strategiske positioner	-5	0
Omkostninger	-2	-2
I alt	-22	-31

Det negative beholdningsresultat i 1. kvartal 2016 er en konsekvens af udvidelse af kreditspænd på realkreditobligationerne. Tabet fremkommer således ved, at renten på realkreditobligationerne er faldet mindre end renten på afdækningsforretningerne.

Udgiften til marginal på koncernens senior-udstedelser indgår under likviditetsfremskaffelse og -reserve og udgør 7 mio. kr. i såvel 1. kvartal 2016 som i 1. kvartal 2015.

Periodens resultat (mio. kr.)	2016		2015		
	1. kvrt.	4. kvrt.	3. kvrt.	2. kvrt.	1. kvrt.
Basisindtjening	1.050	1.040	1.062	1.112	1.115
Handelsindtjening	54	48	15	34	118
Indtjening i alt	1.104	1.088	1.077	1.146	1.233
Basisomkostninger	681	666	635	685	689
Basisresultat før nedskrivninger	423	422	442	461	544
Nedskrivninger på udlån mv.	38	44	55	101	116
Basisresultat	385	378	387	360	428
Beholdningsresultat	-22	7	8	-64	-31
Resultat før engangsposter	363	385	395	296	397
Poster med engangskaraktter, netto	-	-	-	-	-
Resultat før skat	363	385	395	296	397
Skat	80	69	93	70	93
Periodens resultat	283	316	302	226	304

Periodens resultat

Resultat før skat udgør 363 mio. kr. (2015: 397 mio. kr.). Skatten heraf udgør 80 mio. kr., svarende til en effektiv skatteprocent på 22,0. Periodens resultat udgør herefter 283 mio. kr. mod 304 mio. kr. i 2015.

Forrentning

Periodens resultat forrenter den gennemsnitlige egenkapital med 10,1 pct. p.a. efter skat mod 10,9 pct. p.a. i 1. kvartal 2015. Resultatet pr. aktie udgør 4,0 kr. mod 4,1 kr. i 2015.

Dattervirksomheder

Resultatet efter skat i Ejendomsselskabet udgør 1 mio. kr. mod 0 mio. kr. i 1. kvartal 2015. Resultatet efter skat i DiBa A/S og Sydinvest Administration A/S udgør henholdsvis 62 mio. kr. (2015: 1 mio. kr.), og 3 mio. kr. (2015: 0 mio. kr.).

1. kvartal 2016 mod 4. kvartal 2015

Kvartalets resultat før skat udgør 363 mio. kr. I forhold til 4. kvartal 2015 viser resultat før skat:

- Nettoerter mv. på uændret niveau
- Stigning i basisindtjening på 10 mio. kr.
- Stigning i handelsindtjening på 6 mio. kr.
- Stigning i basisomkostninger på 15 mio. kr.
- Fald i nedskrivninger på bankudlån med 6 mio. kr. – en forbedring af det lave niveau fra 4. kvartal
- Stigning i basisresultatet på 7 mio. kr. til 385 mio. kr.
- Beholdningsresultat på -22 mio. kr. (4. kvrt. 2015: 7 mio. kr.).

Balance

Pr. 31. marts 2016 udgjorde koncernbalancen 145,1 mia. kr. mod 142,7 mia. kr. ultimo 2015.

Aktiver (mia. kr.)	31.3 2016	31.12 2015
Tilgodehavender hos kreditinstitutter mv.	4,5	5,2
Udlån til dagsværdi (reverseforretninger)	7,9	10,2
Bankudlån (til amortiseret kostpris)	76,2	74,3
Værdipapirer og kapitalandele mv.	30,3	28,3
Aktiver tilknyttet puljeordninger	12,1	12,0
Andre aktiver mv.	14,1	12,7
I alt	145,1	142,7

Ultimo marts 2016 udgør koncernens bankudlån 76,2 mia. kr. mod 74,3 mia. kr. ultimo 2015 og 70,6 mia. kr. ultimo marts 2015.

Passiver (mia. kr.)	31.3 2016	31.12 2015
Gæld til kreditinstitutter mv.	22,7	17,8
Indlån og anden gæld	76,8	79,9
Indlån i puljeordninger	12,1	12,0
Udstedte obligationer	3,7	3,7
Andre passiver mv.	16,8	15,8
Efterstillede kapitalindskud	2,1	2,1
Egenkapital	10,9	11,4
I alt	145,1	142,7

Koncernens indlån udgør 76,8 mia. kr. mod 79,9 mia. kr. ultimo 2015 og 72,1 mia. kr. ultimo marts 2015.

Kapitalforhold

Pr. 31. marts 2016 udgør egenkapitalen 10.874 mio. kr. – et fald på 553 mio. kr. siden ultimo 2015. Ændringen er sammensat af tilgang fra periodens resultat på 283 mio. kr. fratrukket faktisk udlodning på 803 mio. kr. og nettokøb af egne aktier på 33 mio. kr.

Koncernen har igangsat et aktietilbagekøbsprogram på 350 mio. kr. Tilbagekøbet startede den 29. februar 2016 og vil være afsluttet senest den 31. december 2016. Ultimo marts var der tilbagekøbt 233.000 aktier for 45 mio. kr. – opgjort på handelsdatoen.

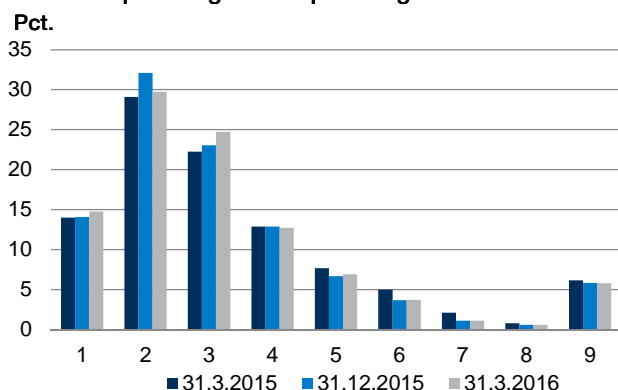
Aktietilbagekøbet er et led i den kapitaltilpasning, der skal optimere kapitalstrukturen i overensstemmelse med koncernens kapitalpolitik, der blev offentliggjort i årsrapporten for 2015.

Risikovægtede eksponeringer (mia. kr.)	31.3 2016	31.12 2015
Kreditrisiko	43,9	44,9
Markedsrisiko	8,4	8,9
Operationel risiko	8,2	8,2
Andre eksponeringer inkl. kreditværdijustering	5,8	6,0
I alt	66,3	68,0

De risikovægtede eksponeringer udgør 66,3 mia. kr. (ultimo 2015: 68,0 mia. kr.). Ændringen kan primært henføres til et fald i kreditrisikoen på 1,0 mia. kr.

Udviklingen i bruttoeksponeringen fordelt på ratingklasser pr. 31. marts 2015, 31. december 2015 og 31. marts 2016 fremgår nedenfor.

Bruttoeksponering fordelt på ratingklasser



Bruttoeksponeringen udgøres af udlån, uudnyttede kredittilsagn, tilgodehavende renter, garantier og modpartsrisiko på afledte finansielle instrumenter. Figuren omfatter eksponeringer, der behandles efter IRB-metoden. Eksponeringer vedrørende defaultede kunder indgår ikke i fordelingen på ratingklasser. Nedskrivninger på eksponeringer er ikke fratrukket i eksponeringerne.

Bruttoeksponeringen fordelt på ratingklasser udvikler sig samlet set positivt i forhold til 31. marts 2015 med en stigende andel i de 4 bedste ratingklasser.

Koncernens kapitalprocent er opgjort til 17,5, hvoraf kernekapitalprocenten udgør 15,7 mod henholdsvis 17,6 og 15,9 ultimo 2015. Den egentlige kernekapitalprocent er 14,4 (31. december 2015: 14,5). Pr. 31. marts 2016 er det individuelle solvensbehov opgjort til 9,7 pct., svarende til niveauet ultimo 2015.

Moderselskabets kapitalprocent er opgjort til 17,0, hvoraf kernekapitalprocenten udgør 15,2 mod henholdsvis 17,2 og 15,5 ultimo 2015. Den egentlige kernekapitalprocent er 14,0 (31. december 2015: 14,1).

Markedsrisiko

Pr. 31. marts 2016 udgør koncernens renterisiko 165 mio. kr. Koncernen har uændret en meget lav valutakursrisiko samt en fortsat beskeden aktieposition.

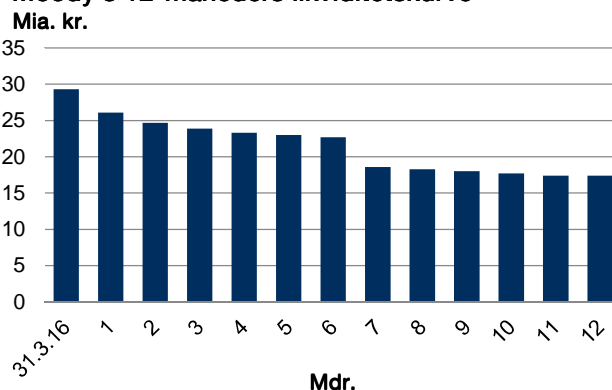
Likviditet

Koncernens likviditet opgjort i henhold til lovkravet på 10 pct. udgør 24,7 pct. pr. 31. marts 2016.

Sydbank er et systemisk vigtigt finansielt institut og skal derfor opfylde det nye likviditetsnøgletal Liquidity Coverage Ratio – LCR – på minimum 100 pct. fra og med 1. oktober 2015. Sydbank har foretaget tilpasninger af likviditetsberedskabet – øget beholdningen af Level 1A-aktiver samt udbygget koncernens basislikviditet. Koncernens LCR var 126 pct. pr. 31. marts 2016.

Moody's 12-måneders likviditetskurve viser, at koncernen kan imødegå en situation, hvor adgangen til kapitalmarkederne afskæres i en periode på 12 måneder.

Moody's 12-måneders likviditetskurve



Rating

Moody's seneste rating af Sydbank:

- Outlook: Stable
- Long-term deposit: A3
- Senior unsecured: Baa1
- Short-term deposit: P-2

Tilsynsdiamant

Tilsynsdiamanten opstiller en række pejlemærker for, hvad der som udgangspunkt anses som pengeinstitutvirksomhed med forhøjet risiko. Overskridelser af tilsynsdiamanten er omfattet af Finanstilsynets reaktioner.

Opgørelsen viser følgende:

Tilsynsdiamant	31.3 2016	31.12 2015	31.3 2015
Summen af store eksponeringer < 125 pct.	11	0	10
Udlånsvækst < 20 pct. om året	3	9	3
Ejendoms eksponering < 25 pct.	8	8	8
Funding ratio < 1	0,85	0,82	0,80
Overdækning i forhold til lovkrav om likviditet > 50 pct.	147	167	141

Sydbank A/S opfylder alle tilsynsdiamantens pejlemærker.

EU-regler for genopretning og afvikling af banker

Direktivet, herunder bail-in-reglerne, er implementeret i dansk lovgivning pr. 1. juni 2015.

I henhold til lovgivningen skal hvert kreditinstitut opfylde minimumskrav for nedskrivningsrelevante passiver (bail-in-able liabilities). Finanstilsynet er bemyndiget til at fastsætte kravet for Sydbank.

Der er fortsat uklarhed om hvornår minimumskravet skal opfyldes. Afhængigt af det endelige minimumskrav kan det medføre ændringer i koncernens kapital- og fundingstruktur.

Endvidere er opbygningen af en afviklingsfond igangsat. Kreditinstitutterne skal bidrage i forhold til deres relative størrelse og risiko i Danmark. Afviklingsfonden skal være opbygget senest 31. december 2024 og skal have midler svarende til mindst 1 pct. af de dækkede indskud i alle danske kreditinstitutter.

Koncernens bidrag til afviklingsfonden for 2016 udgør 17 mio. kr.

Fokus på landbrug

Nedenfor er vist bankudlån til landbrugsbranchen fordelt på sektorer.

De værdiforringede bankudlån til landbrug er i 1. kvartal 2016 steget med 111 mio. kr. til 2.002 mio. kr., svarende til en stigning på 1,9 pct. af udlånet.

Af det samlede udlån til landbrug er der pr. 31. marts 2016 nedskrevet 21,0 pct. mod 21,2 pct. ultimo 2015.

31. marts 2016 (mio. kr.)	Svinebrug	Kvægbrug	Planteavl	Landbrug i øvrigt	Udlån i alt
Bankudlån før nedskrivninger	1.766	1.648	1.259	1.161	5.834
Individuelle nedskrivninger	329	578	53	115	1.075
Tidlige hændelser	60	90	-	-	150
Bankudlån efter nedskrivninger	1.377	980	1.206	1.046	4.609
Værdiforringede bankudlån	678	963	113	248	2.002
Værdiforringede i pct. af bankudlån	38,4	58,4	9,0	21,4	34,3
Nedskrevet i pct. af værdiforringede bankudlån	48,5	60,0	46,9	46,4	53,7
Nedskrevet i pct. af bankudlån	22,0	40,5	4,2	9,9	21,0

31. december 2015 (mio. kr.)	Svinebrug	Kvægbrug	Planteavl	Landbrug i øvrigt	Udlån i alt
Bankudlån før nedskrivninger	1.702	1.712	1.270	1.228	5.912
Individuelle nedskrivninger	281	599	50	97	1.027
Tidlige hændelser	100	125	-	-	225
Bankudlån efter nedskrivninger	1.321	988	1.220	1.131	4.660
Værdiforringede bankudlån	592	996	103	200	1.891
Værdiforringede i pct. af bankudlån	34,8	58,2	8,1	16,3	32,0
Nedskrevet i pct. af værdiforringede bankudlån	47,5	60,1	48,5	48,5	54,3
Nedskrevet i pct. af bankudlån	22,4	42,3	3,9	7,9	21,2

En kombination af stort udbud og reduceret efterspørgsel presser fortsat landbrugets afregningspriser, der er på et meget lavt og utilfredsstillende niveau.

I 2015 var indtjeningen utilfredsstillende. Mange landmænd realiserede underskud. Især mælkeproducenterne, der i gennemsnit forventes at have realiseret et underskud på 100 tkr. pr. bedrift.

Den uholdbare og utilfredsstillende indtjening i landbruget er forværret i 2016, hvor prisudviklingen er fortsat nedad. Udsigterne for landbrugets indtjening i 2016 er nu nedjusteret i forhold til forventningerne ved indgangen til året.

Med baggrund i forventningerne for 2016, primært baseret på prognoser fra SEGES offentliggjort i september 2015, forøgede banken i 2015 de gruppevise nedskrivninger ekstraordinært til i alt 225 mio. kr. til imødegåelse af risici på landbrugsengagementer.

Svinenoteringen er 8,70 kr. pr. kg. medio april 2016, og dermed væsentligt under SEGES' prognose for 2. kvartal 2016 på gennemsnitligt 9,75 kr. pr. kg.

Værst ser situationen ud for mælkeproducenterne. Med ophøret af mælkekvoterne produceres der stigende mængder mælk i Europa. I et presset marked, hvor priserne falder, øges produktionen på de enkelte bedrifter i et forsøg på at producere sig ud af krisen. Konsekvensen er, at priserne falder yderligere.

I prognosen fra september 2015 for afregningsprisen i 2016, for konventionel mælk, var forventningen ca. 2,37 kr. pr. kg. inkl. tillæg og efterbetaling mv.

Aktuelt afregnes der 2,21 kr. pr. kg. De seneste prognoser varsler prisfald til ca. 2,12 kr. pr. kg. Ved et sådan prisfald forringes indtægten pr. malkeko med ca. 2.500 kr. Ved en gennemsnitlig bedriftsstørrelse på 200 køer vil resultatet således blive forringet med 500 tkr.

Et lyspunkt i landbrugserhvervet er fortsat de økologiske mælkeproducenter, der har tilfredsstillende indtjening som følge af stor efterspørgsel og lavt udbud.

Der er fortsat stor spredning på lønsomheden af bedrifterne.

Der er ikke udsigt til, at den negative prisudvikling vil vende i 2016. Branchen forventer således, at der tidligst vil ske en forbedring af priserne i 2017.

De lave afregningspriser vil fortsat presse en del af landmændene – såvel svine- som mælkeproducenter – til afvikling af produktionen eller bedriften.

Der er i 1. kvartal 2016 nedskrevet individuelt 120 mio. kr. på landbrugsengagementerne. De individuelle nedskrivninger i kvartalet var som forventet. Der er tale om en individualisering af 120 mio. kr. af den gruppevise nedskrivning på 225 mio. kr., der blev foretaget i 2015. Den gruppevise nedskrivning udgjorde efter individualiseringen 105 mio. kr. Som følge af den forværrede udvikling i landbruget i 1. kvartal 2016 er det nødvendigt at øge den gruppevise nedskrivning med 45 mio. kr. Den gruppevise nedskrivning, der er målrettet landbrugsengagementerne, udgør herefter 150 mio. kr. ultimo 1. kvartal 2016.

Resultatopgørelse

Mio. kr.	Note	1. kv. 2016	1. kv. 2015	Året 2015
Renteindtægter	2	689	746	2.846
Renteudgifter	3	71	101	342
Netto renteindtægter		618	645	2.504
Udbytte af aktier		5	11	64
Gebyrer og provisionsindtægter	4	453	493	1.902
Afgivne gebyrer og provisionsudgifter		76	62	300
Netto rente- og gebyrindtægter		1.000	1.087	4.170
Kursreguleringer	5	58	108	251
Andre driftsindtægter		7	7	40
Udgifter til personale og administration	6	653	637	2.455
Af- og nedskrivninger på immaterielle og materielle aktiver		24	24	97
Andre driftsudgifter	8	5	30	130
Nedskrivninger på udlån mv.	9	22	116	311
Resultat af kapitalandele i associerede og tilknyttede virksomheder	10	2	2	5
Resultat før skat		363	397	1.473
Skat	11	80	93	325
Periodens resultat		283	304	1.148
Periodens resultat pr. aktie (kr.) *		4,0	4,1	15,8
Periodens resultat pr. aktie udvandet (kr.) *		4,0	4,1	15,8
Udbytte pr. aktie (kr.)		-	-	11,12

* Beregnet ud fra gns. antal aktier i omløb jf. side 17

Totalindkomstopgørelse

Periodens resultat		283	304	1.148
Anden totalindkomst				
Poster der kan blive reklassificeret til resultatopgørelsen:				
Omregning af udenlandske virksomheder		-2	34	26
Hedge af udenlandske virksomheder		2	-34	-26
Ejendomsopskrivninger		0	0	0
Anden totalindkomst efter skat		0	0	0
Periodens totalindkomst		283	304	1.148

Balance

Mio. kr.	Note	31.3 2016	31.12 2015	31.3 2015
Aktiver				
Kassebeholdning og anfordringstilgodehavender hos centralbanker		1.200	967	3.271
Tilgodehavender hos kreditinstitutter og centralbanker	12	3.326	4.274	12.114
Udlån til dagsværdi		7.865	10.183	7.966
Udlån til amortiseret kostpris		76.185	74.275	70.620
Obligationer til dagsværdi		28.411	26.362	27.970
Aktier mv.		1.745	1.736	1.648
Kapitalandele i associerede virksomheder mv.		165	163	169
Aktiver tilknyttet puljeordninger		12.123	12.000	11.805
Immaterielle aktiver		319	324	340
Grunde og bygninger i alt		1.007	1.012	1.080
heraf investeringsejendomme		-	-	2
heraf domicilejendomme		1.007	1.012	1.078
Øvrige materielle aktiver		70	68	68
Aktuelle skatteaktiver		311	185	307
Udskudte skatteaktiver		83	83	104
Aktiver i midlertidig besiddelse		7	7	14
Andre aktiver	13	12.191	11.047	18.112
Periodeafgrænsningsposter		64	56	74
Aktiver i alt		145.072	142.742	155.662
Passiver				
Gæld til kreditinstitutter og centralbanker	14	22.661	17.785	31.590
Indlån og anden gæld	15	76.820	79.900	72.119
Indlån i puljeordninger		12.130	12.009	11.811
Udstedte obligationer til amortiseret kostpris		3.723	3.727	3.727
Aktuelle skatteforpligtelser		148	-	1
Andre passiver	16	16.258	15.440	22.905
Periodeafgrænsningsposter		5	4	5
Gæld i alt		131.745	128.865	142.158
Hensatte forpligtelser	17	326	320	279
Efterstillede kapitalindskud	18	2.127	2.130	2.131
Egenkapital:				
Aktiekapital		742	742	742
Opskrivningshensættelser		79	79	90
Andre reserver:				
Vedtægtsmæssige reserver		425	425	425
Øvrige reserver		13	13	10
Overført overskud		9.615	9.355	9.827
Foreslået udbytte mv.		-	813	-
Egenkapital i alt		10.874	11.427	11.094
Passiver i alt		145.072	142.742	155.662

Hoved- og nøgletal – kvartaler

	1. kv. 2016	4. kv. 2015	3. kv. 2015	2. kv. 2015	1. kv. 2015
Resultatopgørelse (mio. kr.)					
Basisindtjening	1.050	1.040	1.062	1.112	1.115
Handelsindtjening	54	48	15	34	118
Indtjening i alt	1.104	1.088	1.077	1.146	1.233
Basisomkostninger	681	666	635	685	689
Basisresultat før nedskrivninger	423	422	442	461	544
Nedskrivninger på udlån mv.	38	44	55	101	116
Basisresultat	385	378	387	360	428
Beholdningsresultat	-22	7	8	-64	-31
Resultat før engangsposter	363	385	395	296	397
Poster med engangskaraktter, netto	-	-	-	-	-
Resultat før skat	363	385	395	296	397
Skat	80	69	93	70	93
Periodens resultat	283	316	302	226	304

Udvalgte balanceposter (mia. kr.)

Udlån til amortiseret kostpris	76,2	74,3	72,4	71,4	70,6
Udlån til dagsværdi	7,9	10,2	6,6	9,7	8,0
Indlån og anden gæld	76,8	79,9	76,9	81,2	72,1
Udstedte obligationer til amortiseret kostpris	3,7	3,7	3,7	3,7	3,7
Efterstillede kapitalindskud	2,1	2,1	2,1	2,1	2,1
Egenkapital	10,9	11,4	11,2	11,1	11,1
Aktiver i alt	145,1	142,7	140,9	153,1	155,7

Nøgletal pr. aktie (kr. pr. aktie a 10 kr.)

Periodens resultat **	4,0	4,4	4,2	3,1	4,1
Periodens resultat – udvandet **	4,0	4,4	4,2	3,1	4,1
Børskurs ultimo	187,7	221,8	253,9	255,8	218,1
Indre værdi	152,8	160,2	156,3	153,1	151,2
Børskurs/indre værdi	1,23	1,38	1,62	1,67	1,44
Gennemsnitligt antal aktier i omløb (mio. stk.)	71,3	71,5	72,1	73,0	73,4
Udbytte pr. aktie	-	11,12	-	-	-

Øvrige nøgletal

Egentlig kernekapitalprocent	14,4	14,5	14,4	14,1	14,6
Kernekapitalprocent	15,7	15,9	15,9	15,5	16,0
Kapitalprocent	17,5	17,6	17,6	17,2	17,6
Resultat før skat i pct. af gns. egenkapital **	3,3	3,4	3,5	2,6	3,5
Resultat efter skat i pct. af gns. egenkapital **	2,5	2,8	2,7	2,0	2,7
Basisomkostninger i pct. af indtjening i alt	61,7	61,2	59,0	59,8	55,9
Afkastningsgrad i pct.	0,2	0,2	0,2	0,1	0,2
Renterisiko	1,4	2,8	2,0	2,2	0,3
Valutaposition	1,7	2,2	1,3	3,0	1,5
Valutarisiko	0,0	0,0	0,0	0,0	0,0
Udlån i forhold til indlån *	0,9	0,8	0,8	0,8	0,8
Udlån i forhold til egenkapital *	7,0	6,5	6,5	6,4	6,4
Periodens udlånsvækst *	2,6	2,6	1,4	1,1	3,2
Overdækning i forhold til lovkrav om likviditet	147,3	166,8	186,2	185,1	141,1
Summen af store eksponeringer	10,6	0,0	10,2	10,2	10,1
Akkumuleret nedskrivningsprocent	4,5	4,7	4,9	4,9	4,9
Periodens nedskrivningsprocent **	0,04	0,05	0,06	0,11	0,13
Antal heltidsmedarbejdere ultimo	2.027	2.044	2.113	2.164	2.147

* Nøgletallene er beregnet på grundlag af udlån til amortiseret kostpris.

** Kvartalstallene er ikke omregnet til p.a. basis.

Kapitalforhold

Mio. kr.	Aktiekapital	Opskrivningshælgelser	Vedtægtsmæssige reserver*	Reserve for nettoopskr. efter indre værdis metode	Overført overskud	Foreslået udbytte mv.	I alt
Egenkapital primo 2016	742	79	425	13	9.355	813	11.427
Periodens resultat	-	-	-	-	283	-	283
Anden totalindkomst							
Omregning af udenlandske virksomheder	-	-	-	-	-2	-	-2
Hedge af udenlandske virksomheder	-	-	-	-	2	-	2
Ejendomsopskrivninger	-	-	-	-	-	-	-
Anden totalindkomst i alt	-	-	-	-	-	-	-
Periodens totalindkomst	-	-	-	-	283	-	283
Transaktioner med ejere							
Køb af egne aktier	-	-	-	-	-403	-	-403
Salg af egne aktier	-	-	-	-	370	-	370
Udbetalt udbytte mv.	-	-	-	-	-	-813	-813
Udbytte, egne aktier	-	-	-	-	10	-	10
Transaktioner med ejere i alt	-	-	-	-	-23	-813	-836
Egenkapital 31. marts 2016	742	79	425	13	9.615	-	10.874
Egenkapital primo 2015	742	90	425	10	9.508	536	11.311
Periodens resultat	-	-	-	-	304	-	304
Anden totalindkomst							
Omregning af udenlandske virksomheder	-	-	-	-	34	-	34
Hedge af udenlandske virksomheder	-	-	-	-	-34	-	-34
Anden totalindkomst i alt	-	-	-	-	-	-	-
Periodens totalindkomst	-	-	-	-	304	-	304
Transaktioner med ejere							
Køb af egne aktier	-	-	-	-	-247	-	-247
Salg af egne aktier	-	-	-	-	255	-	255
Udbetalt udbytte mv.	-	-	-	-	-	-536	-536
Udbytte, egne aktier	-	-	-	-	7	-	7
Transaktioner med ejere i alt	-	-	-	-	15	-536	-521
Egenkapital 31. marts 2015	742	90	425	10	9.827	-	11.094

* Vedtægtsmæssige reserver er lig med bunden sparekassereserve i henhold til vedtægternes § 4.

Sydbank-aktien	31.3 2016	Året 2015	31.3 2015
Aktiekapital, kr.	742.499.990	742.499.990	742.499.990
Antal udstedte aktier, stk.	74.249.999	74.249.999	74.249.999
Antal aktier i omløb ultimo, stk.	71.163.932	71.334.716	73.392.256
Gns. antal aktier i omløb, stk.	71.303.055	72.501.307	73.360.813

Banken har kun én aktieklasser, idet alle aktier besidder samme rettigheder.

Kapitalforhold

Mio. kr.	31.3 2016	31.12 2015	31.3 2015
Solvens			
Egentlig kernekapitalprocent	14,4	14,5	14,6
Kernekapitalprocent	15,7	15,9	16,0
Kapitalprocent	17,5	17,6	17,6
Kapitalgrundlaget er sammensat således:			
Egenkapital	10.874	11.427	11.094
Forventet maksimalt udbytte baseret på udbyttepolitik	-141	-	-152
Kapitalfradrag ud fra forsigtighedsprincip	-75	-	-
Faktiske eller eventuelle forpligtelser til køb af egne aktier	-311	-	-
Foreslået udbytte mv.	-	-813	-
Immaterielle aktiver og aktiverede udskudte skatteaktiver	-343	-349	-374
Væsentlige investeringer i den finansielle sektor	-452	-413	-322
Egentlig kernekapital	9.552	9.852	10.246
Hybrid kernekapital	833	973	973
Kernekapital	10.385	10.825	11.219
Supplerende kapital	963	908	908
Forskel mellem forventede tab og regnskabsmæssige nedskrivninger	248	251	272
Kapitalgrundlag	11.596	11.984	12.399
Kreditrisiko	43.895	44.931	49.111
Markedsrisiko	8.455	8.876	5.713
Operationel risiko	8.173	8.173	8.575
Andre eksponeringer inkl. kreditværdijustering	5.778	5.975	6.898
Samlet risikoeksponering	66.301	67.955	70.297
Kapitalkrav efter søjle I	5.304	5.436	5.624

Pengestrømsopgørelse

Mio. kr.	1. kv. 2016	Året 2015	1. kv. 2015
Driftsaktivitet			
Periodens resultat før skat	363	1.473	397
Betalte skatter	-209	-427	-352
Regulering for ikke-kontante driftsposter	51	470	144
Pengestrømme fra driftskapital	101	998	2.318
Pengestrømme fra driftsaktivitet	306	2.514	2.507
Investeringsaktivitet			
Køb/salg af kapitalandele i associerede virksomheder	1	13	1
Køb/salg af immaterielle og materielle aktiver	-21	-23	-33
Pengestrømme fra investeringsaktivitet	-20	-10	-32
Finansieringsaktivitet			
Køb/salg af egne kapitalandele	-33	-503	8
Udbytte mv.	-803	-529	-529
Optagelse af efterstillede kapitalindskud	-3	745	746
Udstedelse af obligationer	-4	-14	-13
Pengestrømme fra finansieringsaktivitet	-843	-301	212
Periodens pengestrømme	-557	2.203	2.687
Likvider primo	4.488	2.285	2.285
Periodens pengestrømme	-557	2.203	2.687
Likvider ultimo	3.931	4.488	4.972

Segmentregnskab

Mio. kr.	Bank-aktiviteter	Kapital-forvaltning	Markets	Finans	Øvrige	I alt
Forretningssegmenter – 1. kvartal 2016						
Basisindtjening	977	45	28	-	-	1.050
Handelsindtjening	-	-	54	-	-	54
Indtjening i alt	977	45	82	-	-	1.104
Basisomkostninger	614	18	34	-	15	681
Nedskrivninger på udlån mv.	38	-	-	-	-	38
Basisresultat	325	27	48	-	-15	385
Beholdningsresultat	-5	-	-	-17	-	-22
Resultat før engangsposter	320	27	48	-17	-15	363
Poster med engangskarakter, netto	-	-	-	-	-	-
Resultat før skat	320	27	48	-17	-15	363

Mio. kr.	Bank-aktiviteter	Kapital-forvaltning	Markets	Finans	Øvrige	I alt
Forretningssegmenter – 1. kvartal 2015						
Basisindtjening	1.028	47	40	-	-	1.115
Handelsindtjening	-	-	118	-	-	118
Indtjening i alt	1.028	47	158	-	-	1.233
Basisomkostninger	632	14	27	-	16	689
Nedskrivninger på udlån mv.	116	-	-	-	-	116
Basisresultat	280	33	131	-	-16	428
Beholdningsresultat	-	-	-	-31	-	-31
Resultat før engangsposter	280	33	131	-31	-16	397
Poster med engangskarakter, netto	-	-	-	-	-	-
Resultat før skat	280	33	131	-31	-16	397

Noter

Note 1

Anvendt regnskabspraksis

Delårsrapporten aflægges i overensstemmelse med IAS 34 "Præsentation af delårsregnskaber", som godkendt af EU, og yderligere danske oplysningskrav til delårsrapporter. Anvendelsen af IAS 34 medfører, at præsentationen er mere begrænset i forhold til aflæggelse af en årsrapport, samt at principper for indregning og måling i de internationale regnskabsstandarder (IFRS) er fulgt.

Anvendt regnskabspraksis er uændret i forhold til årsrapporten for 2015, hvortil der henvises.

Årsrapporten for 2015 indeholder den fulde beskrivelse af anvendt regnskabspraksis.

Måling af visse aktiver og forpligtelser kræver ledelsesmæssige skøn over, hvorledes fremtidige begivenheder påvirker værdien af disse aktiver og forpligtelser. De væsentlige skøn, som ledelsen foretager ved anvendelsen af koncernens regnskabspraksis, og den væsentlige skønsmæssige usikkerhed forbundet hermed er de samme ved udarbejdelsen af den sammendragne delårsrapport som ved udarbejdelsen af årsrapporten pr. 31. december 2015.

Koncernens væsentlige risici og de eksterne forhold, som kan påvirke koncernen, er mere udførligt beskrevet i årsrapporten for 2015.

Noter

Mio. kr.	1. kv. 2016	1. kv. 2015	Året 2015
Note 2			
Renteindtægter			
Reverse med kreditinstitutter og centralbanker	-2	-8	-32
Tilgodehavender hos kreditinstitutter og centralbanker	-2	0	-8
Reverse-udlån	-7	-1	-24
Udlån og andre tilgodehavender	654	694	2.732
Obligationer	78	88	289
Afledte finansielle instrumenter	-34	-27	-119
heraf:			
Valutakontrakter	21	23	93
Rentekontrakter	-55	-50	-212
Andre kontrakter	0	0	0
Øvrige renteindtægter	2	0	8
I alt	689	746	2.846

Note 3

Renteudgifter

Repo med kreditinstitutter og centralbanker	12	-8	-41
Kreditinstitutter og centralbanker	-17	6	22
Repo-indlån	15	0	-4
Indlån og anden gæld	37	82	265
Udstedte obligationer	15	15	60
Efterstillede kapitalindskud	9	6	35
Øvrige renteudgifter	0	0	5
I alt	71	101	342

Note 4

Gebyrer og provisionsindtægter

Værdipapirhandel og depoter	247	253	1.029
Betalingsformidling	72	72	297
Lånesagsgebyrer	28	53	159
Garantiprovision	20	26	110
Øvrige gebyrer og provisioner	86	89	307
I alt	453	493	1.902

Noter

Mio. kr.	1. kv. 2016	1. kv. 2015	Året 2015
----------	----------------	----------------	--------------

Note 5

Kursreguleringer

Andre udlån og tilgodehavender til dagsværdi	1	0	2
Obligationer	172	121	-197
Aktier mv.	41	46	128
Investeringsejendomme	0	0	-1
Valuta	46	64	213
Afledte finansielle instrumenter i alt	-202	-121	106
Aktiver tilknyttet puljeordninger	-38	732	163
Indlån i puljeordninger	39	-733	-163
Øvrige aktiver/forpligtelser	-1	-1	0
I alt	58	108	251

Note 6

Udgifter til personale og administration

Lønninger og vederlag til:			
Direktion	3	3	14
Bestyrelse	1	1	5
Repræsentantskab	1	1	2
I alt	5	5	21

Personaleudgifter:

Lønninger	300	319	1.247
Pensioner	30	31	128
Udgifter til social sikring	4	4	16
Lønsumsafgift mv.	39	35	140
I alt	373	389	1.531

Øvrige administrationsudgifter:

It	138	139	533
Husleje mv.	26	26	118
Markedsføring og repræsentation	17	18	82
Øvrige omkostninger	94	60	170
I alt	275	243	903
I alt	653	637	2.455

Note 7

Antal beskæftigede

Det gennemsnitlige antal beskæftigede omregnet til heltidsbeskæftigede	2.064	2.147	2.154
--	-------	-------	-------

Noter

Mio. kr.	1. kv. 2016	1. kv. 2015	Året 2015
Note 8			
Andre driftsudgifter			
Bidrag til Garantifonden for Indskydere og Investorer	-	30	121
Bidrag til afviklingsfonden	5	-	9
Andre udgifter	0	0	0
I alt	5	30	130
Note 9			
Nedskrivninger på udlån indregnet i resultatopgørelsen			
Nedskrivninger og hensættelser	24	111	222
Tabsbogført	20	22	200
Indgået på tidligere afskrevne fordringer	22	17	111
Nedskrivninger på udlån mv.	22	116	311
Nedskrivnings- og hensættelsessaldo ultimo			
Individuelle nedskrivninger og hensættelser	3.662	4.018	3.687
Gruppevise nedskrivninger og hensættelser	372	348	495
Nedskrivninger og hensættelser ultimo	4.034	4.366	4.182
Individuelle nedskrivninger på udlån og hensættelser på garantier			
Nedskrivnings- og hensættelsessaldo primo	3.687	4.111	4.111
Valutakursregulering	0	0	0
Nye individuelle nedskrivninger	521	485	1.223
Tilbageførte individuelle nedskrivninger	326	372	984
Tidligere nedskrevet, nu endeligt tabt	220	206	663
Nedskrivnings- og hensættelsessaldo ultimo	3.662	4.018	3.687
Individuelle nedskrivninger på udlån	3.528	3.905	3.569
Individuelle hensættelser på garantier	134	113	118
Nedskrivnings- og hensættelsessaldo ultimo	3.662	4.018	3.687
Gruppevise nedskrivninger på udlån og hensættelser på garantier			
Nedskrivnings- og hensættelsessaldo primo	495	301	301
Nedskrivninger og hensættelser i perioden	-123	47	194
Nedskrivnings- og hensættelsessaldo ultimo	372	348	495
Summen af udlån og tilgodehavender, hvorpå der er foretaget gruppevise nedskrivninger og hensættelser	6.809	5.008	6.810
Gruppevise nedskrivninger og hensættelser	372	348	495
Udlån og tilgodehavender efter gruppevise nedskrivninger og hensættelser	6.437	4.660	6.315
Individuelt nedskrevne udlån med objektiv indikation for værdiforringelse			
Saldo før nedskrivninger på individuelt værdiforringede udlån	6.223	6.700	6.273
Nedskrivninger på individuelt værdiforringede udlån	3.529	3.905	3.569
Saldo efter nedskrivninger på individuelt værdiforringede udlån	2.694	2.795	2.704
Tilskrevne renter vedr. individuelt og gruppevist værdiforringede udlån	143	127	641

Noter

Branche	Sydbank-koncernen							
	Udlån og garantier		Nedskrivninger og hensættelses-saldo		Periodens nedskrivninger på udlån mv.		Periodens tab	
	31.3 2016	31.12 2015	31.3 2016	31.12 2015	1. kv. 2016	1. kv. 2015	1. kv. 2016	1. kv. 2015
Mio. kr.								
Note 9 – fortsat								
Udlån og garantier samt nedskrivninger på udlån mv. fordelt på brancher								
Landbrug, jagt, skovbrug og fiskeri	6.079	6.268	1.075	1.027	120	60	107	6
<i>Svinebrug</i>	1.796	1.797	329	281	58	27	5	0
<i>Kvægbrug</i>	1.755	1.798	578	599	46	31	85	0
<i>Planteavl</i>	1.327	1.386	53	50	-7	0	0	4
<i>Landbrug i øvrigt</i>	1.201	1.287	115	97	23	2	17	2
Industri og råstofindvinding	8.266	7.835	176	183	3	11	12	21
Energiforsyning mv.	3.305	3.512	34	32	2	2	0	4
Bygge og anlæg	3.555	3.421	95	102	0	4	3	3
Handel	13.214	12.828	407	434	10	-12	43	11
Transport, hoteller og restauranter	3.471	3.397	69	64	4	3	2	2
Information og kommunikation	326	312	18	20	-1	-2	0	1
Finansiering og forsikring	6.369	6.410	179	216	-3	-9	8	18
Fast ejendom	7.467	7.467	435	422	21	11	22	82
<i>Udlejning af erhvervsjendomme</i>	3.679	3.585	191	201	15	8	6	53
<i>Udlejning af boligejendomme</i>	1.245	1.375	113	122	1	0	9	7
<i>Boligforeninger og andelsboligforeninger</i>	1.809	1.789	0	0	0	-	0	-
<i>Køb, udvikling og salg for egen regning</i>	563	568	84	75	4	5	7	18
<i>Andet i forbindelse med fast ejendom</i>	171	150	47	24	1	-2	0	4
Øvrige erhverv	3.456	3.602	175	182	3	-7	17	11
Erhverv i alt	55.508	55.052	2.663	2.682	159	61	214	159
Offentlige myndigheder	693	999	-	-	-	-	-	-
Privat	33.607	32.786	866	887	-14	8	26	69
Gruppevise nedskrivninger			372	495	-123	47	-	-
Hensættelser på garantier			133	118				
I alt	89.808	88.837	4.034	4.182	22	116	240	228

Noter

Mio. kr.	1. kv. 2016	1. kv. 2015	Året 2015
----------	----------------	----------------	--------------

Note 10

Resultat af kapitalandele i associerede og tilknyttede virksomheder

Resultat af kapitalandele i associerede virksomheder mv.	2	2	5
I alt	2	2	5

Note 11

Effektiv skatteprocent

Sydbanks aktuelle skatteprocent	22,0	23,5	23,5
Permanente afvigelser	-	-	-1,1
Regulering af tidligere års skatter	-	-	-0,3
Effektiv skatteprocent	22,0	23,5	22,1

Mio. kr.	31.3 2016	31.12 2015	31.3 2015
----------	--------------	---------------	--------------

Note 12

Tilgodehavender hos kreditinstitutter og centralbanker

Tilgodehavender på opsigelse hos centralbanker	460	-	-
Tilgodehavender hos kreditinstitutter	2.866	4.274	12.114
I alt	3.326	4.274	12.114
Heraf udgør reverseforretninger	1.091	1.062	10.712

Note 13

Andre aktiver

Positiv markedsværdi af afledte finansielle instrumenter mv.	8.747	8.014	13.499
Forskellige debitorer	350	351	655
Tilgodehavende renter og provision	213	196	202
Afgivet kontant sikkerhedsstillelse, CSA-aftaler	2.881	2.485	3.743
Øvrige aktiver	0	1	13
I alt	12.191	11.047	18.112

Noter

Mio. kr.	31.3 2016	31.12 2015	31.3 2015
----------	--------------	---------------	--------------

Note 14

Gæld til kreditinstitutter og centralbanker

Gæld til centralbanker	221	16	13
Gæld til kreditinstitutter	22.440	17.769	31.577
I alt	22.661	17.785	31.590
Heraf udgør repoforretninger	15.236	11.607	20.010

Note 15

Indlån og anden gæld

På anfordring	59.119	61.628	60.085
Med opsigelsesvarsel	6.231	6.192	341
Tidsindsud	6.167	6.564	5.941
Særlige indlånsformer	5.303	5.516	5.752
I alt	76.820	79.900	72.119
Heraf udgør repoforretninger	318	2.909	1.056

Note 16

Andre passiver

Negativ markedsværdi af afledte finansielle instrumenter mv.	9.265	8.417	14.138
Forskellige kreditorer mv.	4.052	4.192	1.574
Negativ beholdning reverse	1.900	2.033	6.087
Rente og provision mv.	58	53	93
Modtaget kontant sikkerhedsstillelse, CSA-aftaler	983	745	1.013
I alt	16.258	15.440	22.905

Note 17

Hensatte forpligtelser

Hensættelser til pensioner og lignende forpligtelser	3	3	4
Hensættelser til udskudt skat	127	127	80
Hensættelser til tab på garantier	134	118	113
Andre hensatte forpligtelser *	62	72	82
I alt	326	320	279

* Andre hensatte forpligtelser vedrører primært hensættelser på tabsgivende kontrakter og retssager.

Noter

	31.3	31.12	31.3
Mio. kr.	2016	2015	2015

Note 18

Efterstillede kapitalindskud

Rentesats	Note		Nom. i mio.	Forfald			
2,13 (fast)	1)	Obligationslån	EUR 100	11.3.2027	739	740	740
Supplerende kapital i alt					739	740	740
0,95 (var.)	2)	Obligationslån	EUR 100	Uendelig	744	745	746
1,14 (var.)	3)	Obligationslån	EUR 75	Uendelig	559	560	560
6,36 (fast)	4)	Obligationslån	DKK 85	Uendelig	85	85	85
Hybrid kernekapital i alt					1.388	1.390	1.391
Efterstillede kapitalindskud i alt					2.127	2.130	2.131
1) Kan indfries 11. marts 2022, herefter fastsættes renten til 1,72 pct. over 5-års Mid-Swap.							
2) Kan indfries 25. april 2017, herefter fastsættes renten til 2,10 pct. over 3 mdr. EURIBOR.							
3) Renten følger 10-års Mid-Swap med et tillæg på 0,2 pct.							
4) Kan indfries 14. maj 2017, herefter fastsættes renten til 1,75 pct. over 3 mdr. CIBOR.							
Omkostninger ved optagelse og indfrielse af efterstillede kapitalindskud					0	0	0

Note 19

Eventualforpligtelser og andre forpligtende aftaler

Eventualforpligtelser

Finansgarantier	3.705	4.011	3.840
Tabsgarantier for realkreditlån	1.757	1.781	1.603
Tinglysnings- og konverteringsgarantier	2.588	3.002	6.438
Øvrige eventualforpligtelser	1.673	1.704	1.606
I alt	9.723	10.498	13.487

Andre forpligtende aftaler

Uigenkaldelige kredittilsagn	915	784	1.346
Øvrige forpligtelser	35	37	41
I alt	950	821	1.387

Totalkreditlån formidlet af Sydbank er omfattet af en aftalt modregningsret i fremtidige løbende provisioner, som Totalkredit kan gøre gældende i tilfælde af tabskonstatering på de formidlede lån.

Sydbank forventer ikke, at denne modregning får væsentlig indvirkning på Sydbanks økonomiske stilling.

Bankens medlemskab af Bankdata medfører, at banken ved en eventuel udtrædelse er forpligtet til betaling af en udtrædelsesgodtgørelse.

Indskydergarantiordningen er ændret, og EU-regler for genopretning og afvikling er implementeret i dansk lovgivning med virkning fra 1. juni 2015. Den nye garantifond skal dække tab på dækkede indskud i nødlidende kreditinstitutter. Fonden skal udgøre mindst 0,8 pct. af de dækkede indskud. Fra 2016 vil eventuelle bidrag til fonden blive beregnet på grundlag af kreditinstituttets dækkede indskud og risiko relativt til andre kreditinstitutter i Danmark.

Noter

	31.3	31.12	31.3
Mio. kr.	2016	2015	2015

Note 19 – fortsat

Desuden er der etableret en dansk afviklingsfond. Det enkelte kreditinstitut skal yde bidrag til fonden på grundlag af sin størrelse og risiko relativt til andre kreditinstitutter i Danmark. Afviklingsfonden skal være opbygget senest 31. december 2024 og skal have midler, svarende til mindst 1 pct. af de dækkede indskud i alle danske kreditinstitutter. Det er hensigten, at tab skal dækkes af de årlige bidrag fra de deltagende kreditinstitutter. Hvis en af fondene lider tab, kan det årlige bidrag forhøjes.

Koncernen er part i forskellige retssager. Sagerne vurderes løbende, og der foretages de fornødne hensættelser ud fra en vurdering af risikoen for tab. De verserende retssager forventes ikke at få væsentlig indflydelse på koncernens økonomiske stilling.

Note 20

Repo- og reverseforretninger

I forbindelse med repoforretninger, det vil sige salg af værdipapirer, hvor der samtidig træffes aftale om tilbagekøb på et senere tidspunkt, forbliver værdipapirerne i balancen, og det modtagne vederlag indregnes som gæld. Værdipapirer i repoforretninger behandles som aktiver stillet som sikkerhed for forpligtelser.

I forbindelse med reverseforretninger, det vil sige køb af værdipapirer, hvor der samtidig træffes aftale om tilbagesalg på et senere tidspunkt, har koncernen ret til at sælge eller genbelåne værdipapirerne. Værdipapirerne indregnes ikke i balancen, og det afgivne vederlag indregnes som tilgodehavende.

Aktiver modtaget som sikkerhed i forbindelse med reverseforretninger kan videresælges til tredjemand. Såfremt dette er tilfældet, kan der som følge af regnskabsreglerne opstå negativ beholdning. Denne føres under "Andre passiver".

Aktiver solgt som led i repoforretninger

Obligationer til dagsværdi	15.875	14.712	21.386
----------------------------	--------	--------	--------

Aktiver købt som led i reverseforretninger

Obligationer til dagsværdi	8.939	11.140	18.554
Aktier mv.	-	1	-

Note 21

Sikkerhedsstillelse

Koncernen har pr. 31. marts 2016 deponeret værdipapirer til en kursværdi af 165 mio. kr. hos danske og udenlandske børser og clearingcentraler mv. i forbindelse med marginstillelse og fondsafvikling mv.

Noter

Mio. kr.	1. kv. 2016	1. kv. 2015	Indeks 16/15	Året 2015
----------	----------------	----------------	-----------------	--------------

Note 22

Nærtstående parter

Sydbank er bankforbindelse for en række af de nærtstående parter. Transaktioner med nærtstående parter er foretaget på markedsmæssige vilkår.

I 1. kvartal 2016 har der ikke været usædvanlige transaktioner med nærtstående parter. Der henvises til koncernens årsrapport for 2015 for en nærmere beskrivelse af transaktioner med nærtstående parter.

Note 23

Begivenheder indtruffet efter balancedagen

Der er ikke efter 1. kvartals udløb indtruffet forhold, der har en væsentlig indflydelse på Sydbank-koncernens økonomiske stilling.

Note 24

Store aktionærer

Silchester International Investors LLP ejer over 5 pct. af Sydbanks aktiekapital.

Note 25

Basisindtjening

Nettorenter mv.	588	595	99	2.404
Realkredit *	88	96	92	376
Betalingsformidling	46	53	87	207
Omprioriterings- og lånegebyrer	26	52	50	159
Kurtage og agio	95	132	72	407
Provisioner mv. investeringsforeninger og pensionspuljer	95	87	109	341
Kapitalforvaltning	45	47	96	183
Depotgebyrer	18	19	95	75
Anden indtjening	49	34	144	177
I alt	1.050	1.115	94	4.329

* Realkredit

Totalkreditsamarbejde	74	84	88	326
Totalkredit, tabsmodregning	4	8	50	32
Totalkreditsamarbejde, netto	70	76	92	294
DLR Kredit	17	19	89	79
Øvrig realkreditindtjening	1	1	-	3
I alt	88	96	92	376

Noter

Mio. kr.

Note 26

Finansielle instrumenter indregnet til dagsværdi

Værdiansættelse af finansielle instrumenter sker ved anvendelse af noterede kurser fra et aktivt marked, ved anvendelse af generelt accepterede værdiansættelsesmodeller med observerbare markedsdata eller ved anvendelse af tilgængelige data, som kun i mindre omfang er observerbare markedsdata.

For finansielle instrumenter med noterede kurser på et aktivt marked, eller hvor værdiansættelsen bygger på generelt accepterede værdiansættelsesmodeller med observerbare markedsdata, er der ikke væsentlige skøn forbundet med værdiansættelsen.

For finansielle instrumenter, hvor værdiansættelsen sker ved anvendelse af tilgængelige data, som kun i mindre omfang er observerbare markedsdata, er værdiansættelsen forbundet med skøn. Sådanne finansielle instrumenter fremgår af kolonnen ikke-observerbare input nedenfor og omfatter primært noterede aktier, herunder aktier i DLR Kredit A/S.

Dagsværdien af unoterede aktier og andre kapitalandele beregnes på baggrund af tilgængelige oplysninger om handler mv. – herunder i et meget væsentligt omfang i henhold til ejerftaler baseret på indre værdi. I et uvæsentligt omfang beregnes dagsværdien på baggrund af forventede betalingsstrømme.

En ændring på 10 pct. af den opgjorte markedsværdi på finansielle aktiver værdiansat på basis af ikke-observerbare input vil påvirke resultat før skat med 152 mio. kr.

Noter

31.3.2016					
Mio. kr.	Noterede kurser	Observerbare input	Ikke-observerbare input	Dagsværdi i alt	Regnskabsmæssig værdi

Note 26 – fortsat

Finansielle aktiver

Tilgodehavender hos kreditinstitutter og centralbanker	-	1.091	-	1.091	1.091
Udlån til dagsværdi	-	7.865	-	7.865	7.865
Obligationer til dagsværdi	-	28.410	1	28.411	28.411
Aktier mv.	209	19	1.517	1.745	1.745
Aktiver tilknyttet puljeordninger	4.006	8.117	-	12.123	12.123
Andre aktiver	42	8.823	-	8.865	8.865
I alt	4.257	54.325	1.518	60.100	60.100

Finansielle forpligtelser

Gæld til kreditinstitutter og centralbanker	-	15.236	-	15.236	15.236
Indlån og anden gæld	-	318	-	318	318
Indlån i puljeordninger	-	12.130	-	12.130	12.130
Andre passiver	63	11.102	-	11.165	11.165
I alt	63	38.786	-	38.849	38.849

Mio. kr.	31.3.2016	31.3.2015
----------	-----------	-----------

Aktiver værdiansat på basis af ikke-observerbare input

Regnskabsmæssig værdi primo	1.493	1.392
Tilgang	0	24
Afgang	7	6
Kursregulering	32	18
Regnskabsmæssig værdi ultimo	1.518	1.428

Indregnet i periodens resultat

Renteindtægter	0	-
Udbytte	1	-
Kursregulering	32	18
I alt	33	18

Noter

31.3.2016		Sydbank-koncernen				
Mio. kr.	Aktivitet	Selskabskapital i mio.	Egenkapital i mio. kr.	Resultat i mio. kr.	Ejerandel i pct.	
Note 27						
Koncernoversigt						
Sydbank A/S		DKK	742			
Konsoliderede datterselskaber						
DiBa A/S, Aabenraa	Investering	DKK	66	1.957	-4	100
Ejendomsselskabet af 1. juni 1986 A/S, Aabenraa	Ejendomme	DKK	10	10	-13	100
Sydivest Administration A/S, Aabenraa	Administration	DKK	40	40	3	100
Sydbank (Schweiz) AG, in Liquidation, St. Gallen, Schweiz	-	CHF	40	248	-1	100
Kapitalandele i associerede virksomheder						
Foreningen Bankdata, Fredericia	It	DKK	544	544	95	31
Core Property Management A/S, København	Ejendomme	DKK	10	27	12	20

Regnskabsoplysninger er anført ifølge selskabernes seneste offentliggjorte årsrapport.

Ledelsens erklæring

Vi har behandlet og godkendt delårsrapporten for 1. kvartal 2016 for Sydbank A/S.

Delårsregnskabet for koncernen udarbejdes i overensstemmelse med IAS 34 "Præsentation af delårsregnskaber", som godkendt af EU. Delårsregnskabet (for selskabet) udarbejdes herudover i overensstemmelse med danske oplysningskrav til delårsrapporter for børsnoterede finansielle selskaber.

Delårsrapporten har ikke været genstand for revision eller review.

Det er vores opfattelse, at delårsregnskabet giver et retvisende billede af koncernens og selskabets aktiver, passiver og finansielle stilling pr. 31. marts 2016 samt af resultatet af koncernens og selskabets aktiviteter og koncernens pengestrømme for perioden 1. januar - 31. marts 2016. Det er endvidere vores opfattelse, at ledelsesberetningen indeholder en retvisende redegørelse for udviklingen i koncernens og selskabets aktiviteter og økonomiske forhold samt en beskrivelse af de væsentligste risici og usikkerhedsfaktorer, som koncernen og selskabet kan påvirkes af.

Aabenraa, den 27. april 2016

Direktionen

Karen Frøsig
Adm. direktør

Bjarne Larsen

Jan Svarre

Bestyrelsen

Torben H. Nielsen
Formand

Peder Damgaard
Næstformand

Svend Erik Busk

Alex Slot Hansen

Lars Mikkelaard-Jensen

Janne Moltke-Leth

Frank Møller Nielsen

Jacob Chr. Nielsen

Bo Normann Rasmussen

Jarl Oxlund

Margrethe Weber

Supplerende information

Finanskalender

Sydbank har fastlagt følgende offentliggørelsestidspunkter for koncernens regnskabsmeddelelser i 2016:

- Delårsrapport for 1. halvår 2016
25. august 2016
- Delårsrapport for 1.-3. kvartal 2016
2. november 2016

Kontaktpersoner

Adm. direktør Karen Frøsig,
tlf. 74 37 20 00

Økonomidirektør Jørn Adam Møller,
tlf. 74 37 24 00

Adresse

Sydbank A/S
Peberlyk 4
6200 Aabenraa
Tlf. 74 37 37 37
CVR-nr. DK 12626509

Relevante links

sydbank.dk
sydbank.com

For yderligere information henvises til Sydbanks Årsrapport 2015 på www.sydbank.dk/omsydbank/investor/regnskab/regnskab2015.