



# Delårsrapport – 1.-3. kvartal 2014

Sydbank-koncernen

Hvad kan vi gøre for dig

**Sydbank**

## Sydbanks delårsrapport – 1.-3. kvartal 2014

### Sydbanks plan for at øge lønsomheden skaber nu resultater

Administrerende direktør Karen Frøsig siger om delårsregnskabet

- Kvartalets resultater viser igen, at Sydbanks plan for at øge lønsomheden fungerer. Vi oplever faldende omkostninger, stigende indtjening og forbedret kreditkvalitet på samme tid. Vi fortsætter derfor ufortrødent med at følge planen.
- Jeg er både stolt, glad og ydmyg over, at Sydbank igen i år har de mest tilfredse kunder blandt de store banker. Vi arbejder målrettet på at skabe gode relationer og på at være tilgængelige, når vores kunder har brug for det. Det kan vi se kunderne kvitterer for i Aalunds årlige måling af erhvervskundernes tilfredshed og i EPSIs årlige måling af privatkundernes tilfredshed.

### Udvalgte resultater fra 1.-3. kvartal

- Basisindtjeningen stiger med 6 pct. til 3.225 mio. kr. i forhold til samme periode i 2013.
- Både indlån og udlån er øget i perioden. Udlånet er i 2014 steget med 2 pct. i et marked, hvor der er meget hård konkurrence om kunderne.
- Sydbank oplever fortsat tilgang af nye kunder, og har fortsat en meget høj kundetilfredshed, det gælder både privatkunder og erhvervskunder.
- Nedskrivninger på udlån falder med 43 pct.
- Basisomkostningerne er steget som følge af købet af DiBa Bank.
- Resultatet før skat forrenter den gennemsnitlige egenkapital med 13,1 pct. p.a.
- Periodens resultat udgør 828 mio. kr. mod 469 mio. kr. i 2013. Resultatet for perioden er det bedste siden 2007.

Fremgangen var særlig markant i 3. kvartal, hvor Sydbank med et perioderesultat på 314 mio. kr. fik det bedste perioderesultat i mere end seks år. Kvartalets nedskrivninger på 129 mio. kr. er fastholdt på et lavt niveau.

### Forventninger til 2014

Sydbank forventer uændret stigende basisindtjening og handelsindtjening. Basisomkostningerne ventes fortsat at stige – som følge af købet af DiBa Bank. Nedskrivninger på udlån forventes i niveauet 700-800 mio. kr. Integrations- og restruktureringsomkostninger ventes fortsat at blive i niveauet 75 mio. kr.

## Indholdsfortegnelse

### Regnskabsberetning

Koncernens hoved- og nøgletal .....	4
Hovedpunkter .....	5
Regnskabsberetning – resultat for 1.-3. kvartal 2014 .....	7

### Regnskab (koncernen)

Resultatopgørelse.....	14
Totalindkomstopgørelse .....	14
Balance.....	15
Hoved- og nøgletal – kvartaler .....	16
Hoved- og nøgletal – 1.-3. kvartal .....	17
Kapitalforhold .....	18
Pengestrømsopgørelse .....	20
Segmentregnskab .....	21
Kapitalandele i tilknyttede og associerede virksomheder mv.....	22
Noter .....	23

### Erklæring

Ledelsens erklæring .....	35
---------------------------	----

### Supplerende information

Supplerende information .....	36
-------------------------------	----

## Koncernens hoved- og nøgletal

	1.-3. kv. 2014	1.-3. kv. 2013	Indeks 14/13	3. kv. 2014	3. kv. 2013	Året 2013
<b>Resultatopgørelse (mio. kr.)</b>						
Basisindtjening	3.225	3.047	106	1.094	995	4.058
Handelsindtjening	205	192	107	53	31	229
<b>Indtjening i alt</b>	<b>3.430</b>	<b>3.239</b>	<b>106</b>	<b>1.147</b>	<b>1.026</b>	<b>4.287</b>
Basisomkostninger	1.986	1.914	104	621	604	2.514
<b>Basisresultat før nedskrivninger</b>	<b>1.444</b>	<b>1.325</b>	<b>109</b>	<b>526</b>	<b>422</b>	<b>1.773</b>
Nedskrivninger på udlån mv.	559	973	57	129	299	1.861
<b>Basisresultat</b>	<b>885</b>	<b>352</b>	<b>251</b>	<b>397</b>	<b>123</b>	<b>-88</b>
Beholdningsresultat	81	277	29	44	-7	319
<b>Resultat før engangsposter</b>	<b>966</b>	<b>629</b>	<b>154</b>	<b>441</b>	<b>116</b>	<b>231</b>
Poster med engangskarakter, netto	84	-13	-	-23	-2	-60
<b>Resultat før skat</b>	<b>1.050</b>	<b>616</b>	<b>170</b>	<b>418</b>	<b>114</b>	<b>171</b>
Skat	222	147	151	104	29	-16
<b>Periodens resultat</b>	<b>828</b>	<b>469</b>	<b>177</b>	<b>314</b>	<b>85</b>	<b>187</b>
<b>Udvalgte balanceposter (mia. kr.)</b>						
Udlån til amortiseret kostpris	68,0	67,4	101	68,0	67,4	66,6
Udlån til dagsværdi	5,1	4,6	111	5,1	4,6	4,9
Indlån og anden gæld	73,0	68,1	107	73,0	68,1	70,0
Udstedte obligationer til amortiseret kostpris	3,7	3,8	97	3,7	3,8	6,5
Efterstillede kapitalindskud	1,4	1,4	100	1,4	1,4	1,8
Egenkapital	11,1	10,6	105	11,1	10,6	10,2
Aktiver i alt	148,2	144,5	103	148,2	144,5	147,9
<b>Nøgletal pr. aktie (kr. pr. aktie a 10 kr.)</b>						
Periodens resultat **	11,3	6,4		4,3	1,2	2,5
Periodens resultat – udvandet **	11,3	6,4		4,3	1,2	2,5
Børskurs ultimo	179,6	143,8		179,6	143,8	144,0
Indre værdi	151,0	143,8		151,0	143,8	139,7
Børskurs/indre værdi	1,19	1,00		1,19	1,00	1,03
Gennemsnitligt antal aktier i omløb (mio. stk.)	73,3	73,3		73,2	73,6	73,4
Udbytte pr. aktie	-	-		-	-	-
<b>Øvrige nøgletal</b>						
Solvensprocent	17,0	16,9		17,0	16,9	15,7
Kernekapitalprocent, inkl. hybrid kernekapital	16,4	16,5		16,4	16,5	15,3
Egentlig kernekapitalprocent	14,8	14,8		14,8	14,8	13,4
Resultat før skat i pct. af gns. egenkapital **	9,9	6,0		3,8	1,1	1,7
Resultat efter skat i pct. af gns. egenkapital **	7,8	4,6		2,9	0,8	1,8
Basisomkostninger i pct. af indtjening i alt	57,9	59,1		54,1	58,9	58,6
Renterisiko	0,5	0,0		0,5	0,0	0,6
Valutaposition	4,5	2,9		4,5	2,9	2,1
Valutarisiko	0,0	0,1		0,0	0,1	0,0
Udlån i forhold til indlån *	0,8	0,9		0,8	0,9	0,8
Udlån i forhold til egenkapital *	6,1	6,4		6,1	6,4	6,5
Periodens udlånsvækst *	2,1	-1,1		0,5	-0,6	-2,3
Overdækning i forhold til lovkrav om likviditet	177,3	200,3		177,3	200,3	179,8
Summen af store eksponeringer	37,9	22,2		37,9	22,2	25,8
Akkumuleret nedskrivningsprocent	5,4	4,4		5,4	4,4	5,4
Periodens nedskrivningsprocent**	0,68	1,24		0,16	0,38	2,34
Antal heltidsmedarbejdere ultimo	2.142	2.078	103	2.142	2.078	2.231

\* Nøgletallene er beregnet på grundlag af udlån til amortiseret kostpris.

\*\* Tallene er ikke omregnet til p.a. basis.

## Hovedpunkter

### Det bedste resultat siden 2007

Sydbanks regnskab for 1.-3. kvartal viser et resultat før skat på 1.050 mio. kr. mod 616 mio. i samme periode i 2013. Forbedringen skyldes stigende basisindtjening, lavere nedskrivninger og engangsindtægter. Resultatet før skat forrenter den gennemsnitlige egenkapital med 13,1 pct. p.a. Resultatet ligger på linje med forventningerne fremsat ved årsregnskabet for 2013.

Periodens resultat udgør 828 mio. kr. mod 469 mio. kr. i 2013 – det bedste 9 måneders resultat siden 2007.

### Øget lønsomhed

Planen for at øge bankens lønsomhed effektueres som planlagt. Planen skal – med afsæt i Sydbanks høje kundetilfredshed – ved indgangen til 2016 sikre:

- en forbedring af basisindtjeningen på 200 mio. kr.
- en reduktion af basisomkostningerne med 200 mio. kr.
- faldende nedskrivninger på udlån.

Sydbank har i løbet af 2014 taget en række initiativer, der skal medvirke til at styrke basisindtjeningen og reducere omkostningerne. Samtidig er der fortsat stort fokus på at forbedre kreditkvaliteten.

### Resultater for 1.-3. kvartal

Den skarpe konkurrence i sektoren har medført et fortsat pres på koncernens nettorenteindtægter. Tendensen til vigende basisindtjening igennem 2013 er dog stoppet, og basisindtjeningen er således steget med 178 mio. kr. eller 6 pct. til 3.225 mio. kr. efter vækst i indtjeningen fra realkredit, betalingsformidling og øvrige indtægtsposter.

Handelsindtjeningen er steget med 13 mio. kr. i forhold til samme periode i 2013.

Indtjeningen i alt er forøget med 191 mio. kr. eller 6 pct. i forhold til samme periode i 2013.

I Sydbank er basisomkostningerne til stadighed et fokusområde. Derfor har banken i 1.-3. kvartal fastholdt en stram styring af basisomkostningerne, der viser en faldende tendens – eksklusive DiBa Bank.

Koncernens nedskrivninger på udlån:

- er i forhold til 1.-3. kvartal 2013 reduceret med 414 mio. kr. til 559 mio. kr.
- udgør i 3. kvartal 2014 129 mio. kr. – en fastholdelse af det lave niveau fra 2. kvartal.
- forventes fremadrettet positivt påvirket af det fortsatte arbejde med udvikling af systemer og processer med henblik på at optimere kreditstyring og -kvalitet.

Basisresultatet er forbedret med 533 mio. kr. til 885 mio. kr. mod 352 mio. kr. i 1.-3. kvartal 2013. Resultatforbedringen skyldes i det væsentligste en reduktion af nedskrivninger på udlån samt en stigning i basisindtjeningen.

Koncernens positionstagning og håndtering af likviditet har under et givet et beholdningsresultat på 81 mio. kr. i 1.-3. kvartal 2014 mod 277 mio. kr. i samme periode 2013.

Resultatet før skat er i 1.-3. kvartal 2014 forbedret til 1.050 mio. kr. mod 616 mio. kr. i samme periode i 2013. Af forbedringen kan 84 mio. kr. henføres til engangsposter. Skatten udgør 222 mio. kr. Herefter udgør periodens resultat 828 mio. kr. mod 469 mio. kr. i 2013. Resultatet for perioden er det bedste siden 2007.

Sydbank har i løbet af året opnået en vækst i udlån på 1,4 mia. kr. sammenlignet med niveauet ved årsskiftet. Dette er tilfredsstillende i et meget konkurrencepræget marked. Væksten i indlån var i samme periode på 3,0 mia. kr.

Integrationen af DiBa Bank følger planen. I løbet af året er tre filialer blevet lagt sammen, it-konverteringen mellem Sydbank og DiBa Bank er gennemført i 3. kvartal 2014, og 19 medarbejdere er opsagt. Derudover har 41 DiBa medarbejdere forladt koncernen af andre årsager. Der har ikke været mærkbar afgang af DiBa Bank kunder.

### Fortsat tilgang af kunder og høj kundetilfredshed

Sydbank oplever i kvartalet en fortsat kundetilgang. I 3. kvartal fik Sydbank ca. 7.000 nye kunder, og banken har således ca. 467.000 kunder ved udgangen af 3. kvartal 2014. Samtidig er Sydbank meget tilfreds med at have de mest tilfredse kunder blandt de store banker. Det dokumenteres i Aalunds 2014 måling af erhvervs-kundernes tilfredshed og i EPSIs 2014 analyse af privatkundernes tilfredshed.

---

### Forventninger til 2014

Sydbank forventer i 2014 uændret en stigende basisindtjening. Dette forventes dels som følge af overtagelsen af DiBa Bank, dels som følge af de igangsatte aktiviteter og på trods af fortsat stor konkurrence i sektoren.

Handelsindtjeningen forventes stigende i forhold til 2013 bl.a. som følge af overtagelsen af DiBa Bank. Dette er dog meget afhængigt af udviklingen på de finansielle markeder.

På trods af de igangsatte aktiviteter forventes fortsat stigende basisomkostninger i 2014 som følge af overtagelsen af DiBa Bank. Det forventes, at de iværksatte besparelser slår igennem med fuld effekt ved indgangen til 2016.

Nedskrivninger på udlån forventes i niveauet 700-800 mio. kr. for helåret.

Integrations- og restruktureringsomkostninger, der indgår i poster med engangskaraktter, forventes samlet at udgøre i niveauet 75 mio. kr.

## Regnskabsberetning – resultat for 1.-3. kvartal 2014

Sydbank-koncernen har opnået et resultat før skat på 1.050 mio. kr. (1.-3. kv. 2013: 616 mio. kr.). Udviklingen i resultatet lever op til forventningerne ved indgangen til året. Resultatet før skat forrenter den gennemsnitlige egenkapital med 13,1 pct. p.a.

Periodens resultat udgør 828 mio. kr. mod 469 mio. kr. i 2013 – det bedste 9 måneders resultat siden 2007.

Resultatet er karakteriseret ved:

### 1.-3. kvartal

- Stigning i basisindtjening på 6 pct., trods et fald i nettorenter mv. på knap 3 pct.
- Stigning i handelsindtjening på 7 pct.
- Stigende basisomkostninger som følge af DiBa-overtagelsen
- Fald i nedskrivninger på udlån med 43 pct.
- Stigning i basisresultatet på 533 mio. kr. til 885 mio. kr.
- Positivt beholdningsresultat på 81 mio. kr.
- Nettoindtægt fra engangsposter på 84 mio. kr.
- Bankudlån 68,0 mia. kr. (ult. 2013: 66,6 mia. kr.)
- Bankindlån 73,0 mia. kr. (ult. 2013: 70,0 mia. kr.)
- Solvens 17,0 pct. heraf egentlig kernekapitalprocent 14,8
- Uændret individuelt solvensbehov på 10,0 pct. i forhold til ultimo 2013.

### 3. kvartal

- Nedskrivninger på udlån 129 mio. kr. – en fastholdelse af det lave niveau fra 2. kvartal.
- Periodens resultat udgør 314 mio. kr. – det bedste i mere end seks år.

Resultatopgørelse – 1.-3. kvartal (mio. kr.)	2014	2013
Basisindtjening	3.225	3.047
Handelsindtjening	205	192
<b>Indtjening i alt</b>	<b>3.430</b>	<b>3.239</b>
Basisomkostninger	1.986	1.914
<b>Basisresultat før nedskrivninger</b>	<b>1.444</b>	<b>1.325</b>
Nedskrivninger på udlån mv.	559	973
<b>Basisresultat</b>	<b>885</b>	<b>352</b>
Beholdningsresultat	81	277
<b>Resultat før engangsposter</b>	<b>966</b>	<b>629</b>
Poster med engangskarakt., netto	84	-13
<b>Resultat før skat</b>	<b>1.050</b>	<b>616</b>
Skat	222	147
<b>Periodens resultat</b>	<b>828</b>	<b>469</b>

### Basisindtjening

Den samlede basisindtjening er steget med 178 mio. kr. til 3.225 mio. kr.

Nettorenterne er reduceret med 49 mio. kr. til 1.890 mio. kr. bl.a. som følge af en faldende rentemarginal. Indtægterne fra samarbejdet med Totalkredit udgør netto 189 mio. kr. (2013: 150 mio. kr.) efter tabsmodregning på 24 mio. kr. (2013: 22 mio. kr.). Samarbejdet med DLR Kredit har givet en indtægt på 62 mio. kr. (2013: 39 mio. kr.). Den samlede realkreditindtjening er steget med 71 mio. kr. til 262 mio. kr. i forhold til 2013 – en stigning på 37 pct.

Indtjeningen fra betalingsformidling er steget med 42 mio. kr. til 165 mio. kr. i forhold til 2013 – en stigning på 34 pct.

De øvrige indtjeningskomponenter er i forhold til 2013 steget med 114 mio. kr., svarende til 14 pct.

Basisindtjening – 1.-3. kvartal (mio. kr.)	2014	2013
Nettorenter mv.	1.890	1.939
Realkredit	262	191
Betalingsformidling	165	123
Ompriorerings- og lånegebyrer	81	66
Kurtage og agio	253	241
Provisioner mv. inv. foreninger og pensionspuljer	259	242
Kapitalforvaltning	132	125
Depotgebyrer	61	57
Anden indtjening	122	63
<b>I alt</b>	<b>3.225</b>	<b>3.047</b>

### Handelsindtjening

Handelsindtjeningen er steget med 13 mio. kr. til 205 mio. kr. Udviklingen er præget af stigende aktieomsætning med kunder og faldende handel med realkreditobligationer.

### Omkostninger og afskrivninger

Koncernens samlede omkostninger og afskrivninger er realiseret med 2.052 mio. kr., hvilket er en stigning på 120 mio. kr. i forhold til 2013.

Omkostninger og afskrivninger – 1.-3. kvartal (mio. kr.)	2014	2013
Personaleudgifter	1.151	1.058
Øvrige administrationsudgifter	739	696
Af- og nedskrivninger på immaterielle og materielle aktiver	70	87
Andre driftsudgifter	92	91
<b>Omkostninger og afskrivninger i alt</b>	<b>2.052</b>	<b>1.932</b>
Fordeler sig således:		
Basisomkostninger	1.986	1.914
Beholdningsomkostninger	5	5
Omkostninger med engangskaraktter	61	13

Basisomkostningerne udgør 1.986 mio. kr. mod 1.914 mio. kr. i 2013. Udviklingen kan henføres til overtagelsen af DiBa Bank.

Koncernen beskæftigede ved udgangen af 3. kvartal 2014 2.142 medarbejdere (omregnet til heltid) mod 2.078 pr. 30. september 2013.

Som følge af bankens fortsatte tilpasning af betjeningskonceptet – og arbejdet med at reducere basisomkostningerne – er der i årets løb lukket otte mindre filialer, samt sammenlagt tre filialer i forbindelse med integrationen af DiBa Bank. Herefter udgør antallet af filialer 86 i Danmark og tre i Tyskland – efter at de tidligere afdelinger i Wiesbaden og Berlin er sammenlagt med afdelingen i Hamborg.

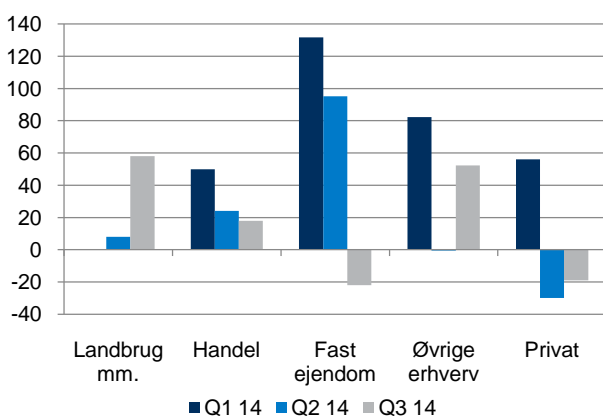
### Basisresultat før nedskrivninger

Basisresultat før nedskrivninger på udlån udgør 1.444 mio. kr. – en stigning på 119 mio. kr. i forhold til samme periode i 2013.

### Nedskrivninger på udlån mv.

Nedskrivninger på udlån udgør 559 mio. kr. mod 973 mio. kr. i forhold til samme periode i 2013. Reduktionen udgør 43 pct.

Periodens nedskrivninger – brancheopdelt  
Mio. kr.



Ovenstående er vist nedskrivninger på udlån i 1.-3. kvartal for landbrug, handel, fast ejendom, øvrige erhverv samt privat.

I 2. kvartal er nedskrivningerne på landbrug positivt påvirket med 86 mio. kr. fra stigende jordpriser og negativt påvirket med 56 mio. kr. fra ændrede værdiansættelser af landbrugets øvrige aktiver. I 3. kvartal er nedskrivningerne på landbrug bl.a. negativt påvirket af udviklingen i afregningspriserne.

Nedskrivningerne på handel viser en faldende tendens hen over perioden.

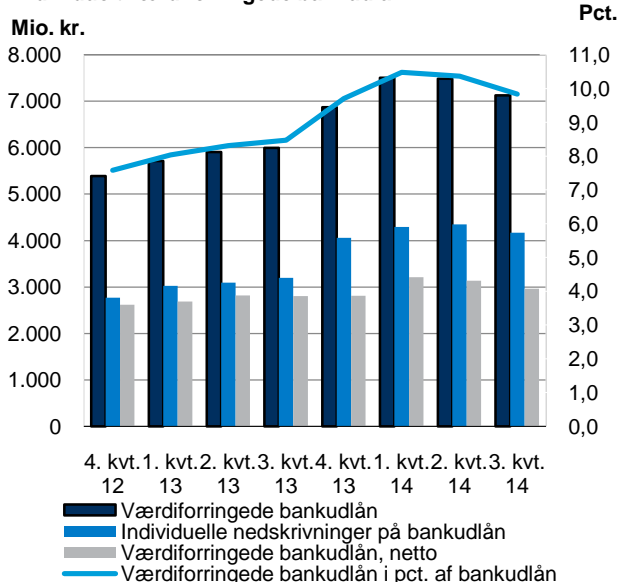
Nedskrivninger på fast ejendom er positivt påvirket af nettotilbageførsler af nedskrivninger i 3. kvartal.

Nedskrivninger på privatkunder er i 2. og 3. kvartal positivt påvirket med henholdsvis 30 mio. kr. og 19 mio. kr. i nettotilbageførsler.

De gruppevise nedskrivninger er i 3. kvartal negativt påvirket dels af tilpasninger på 24 mio. kr. som følge af den gennemførte Asset Quality Review og dels af tidlige hændelser i relation til landbrug med 25 mio. kr.

Nedskrivningsprocenten opgjort i forhold til bankudlån pr. 30. september 2014 udgør 0,76 og 0,68 i forhold til bankudlån og garantier. Ultimo september 2014 udgør den akkumulerede nedskrivnings- og hensættelsessaldo 4.469 mio. kr. En stigning på 169 mio. kr. i forhold til primo året.

Individuelt værdiforringerede bankudlån



Værdiforringerede bankudlån før nedskrivninger er i forhold til 30. september 2013 forøget med 1.131 mio. kr. til 7.128 mio. kr., svarende til 19 pct.



Forøgelsen kan henføres til ikke-misligholdte bankudlån med 755 mio. kr. og misligholdte bankudlån med 376 mio. kr. Individuelt værdiforringede bankudlån efter nedskrivninger er i samme periode forøget med 160 mio. kr., svarende til 6 pct. Nedskrivninger på individuelt nedskrevne bankudlån udgør 58,4 pct. (ultimo september 2013: 53,3 pct. og ultimo 2013: 59,1 pct.).

I 1.-3. kvartal 2014 udgør de konstaterede tab 586 mio. kr. (1.-3. kvartal 2013: 657 mio. kr.). Af de konstaterede tab er 465 mio. kr. tidligere nedskrevet.

Individuelt værdiforringede bankudlån (mio. kr.)	30.9 2014	31.12 2013	30.9 2013
Ikke-misligholdte bankudlån	5.090	4.965	4.335
Misligholdte bankudlån	2.038	1.905	1.662
Værdiforringede bankudlån	7.128	6.870	5.997
Nedskrivninger på individuelt nedskrevne bankudlån	4.166	4.058	3.195
Værdiforringede bankudlån efter nedskrivninger	2.962	2.812	2.802
Værdiforringede bankudlån i pct. af bankudlån før nedskrivninger	9,9	9,7	8,5
Nedskrivningssaldo i pct. af bankudlån før nedskrivninger	5,8	5,7	4,5
Nedskrevet i pct. af værdiforringede bankudlån	58,4	59,1	53,3
Nedskrivningssaldo i pct. af misligholdte bankudlån	204,4	213,0	192,2

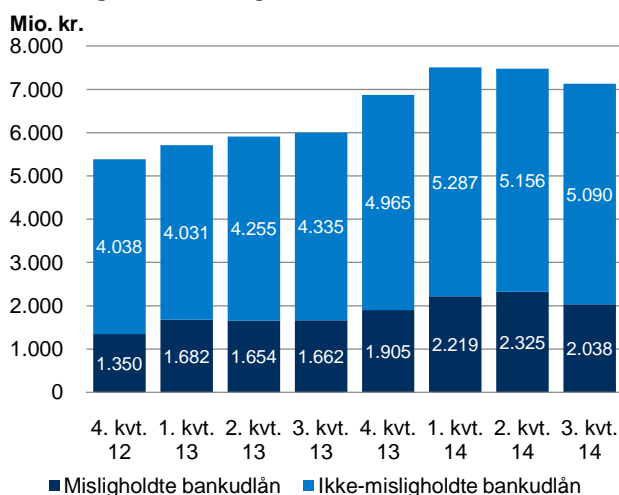
Nedskrivningssaldoen i procent af misligholdte bankudlån pr. 30. september 2014 udgør 204,4.

I figuren nedenfor vises fordelingen af værdiforringede bankudlån på henholdsvis misligholdte og ikke-misligholdte bankudlån. Hovedparten af de værdiforringede bankudlån kan henføres til ikke-misligholdte bankudlån.

Misligholdte bankudlån er siden 30. september 2013 steget med 376 mio. kr., mens ikke-misligholdte bankudlån er steget med 755 mio. kr.

Misligholdte bankudlån er fra 2. kvartal til 3. kvartal 2014 reduceret med 287 mio. kr. til 2.038 mio. kr., svarende til en reduktion på 12 pct.

#### Fordeling af værdiforringede bankudlån



#### Basisresultat

Basisresultat udgør 885 mio. kr. – en stigning på 533 mio. kr. eller 151 pct. i forhold til samme periode i 2013.

#### Beholdningsresultat

Koncernens positionstagning og håndtering af likviditet har under et givet en indtjening på 81 mio. kr. i 1.-3. kvartal 2014 mod 277 mio. kr. i samme periode 2013.

Beholdningsresultat – 1.-3. kvartal (mio. kr.)	2014	2013
Positionstagning	82	236
Likviditetsfremskaffelse og -reserve	29	43
Strategiske positioner	-25	3
Omkostninger	-5	-5
<b>I alt</b>	<b>81</b>	<b>277</b>

Indtjeningen er i 2. kvartal påvirket med -27 mio. kr. fra strategiske positioner – bl.a. som følge af nedskrivning af hybrid kernekapital og afvikling af koncernens pantebrevsbeholdning.

Udgiften til marginal på koncernens senior-udstedelser indgår under likviditetsfremskaffelse og -reserve og udgør 45 mio. kr. i 1.-3. kvartal 2014 mod 36 mio. kr. i 1.-3. kvartal 2013.

#### Poster med engangskaraktér, netto

Poster med engangskaraktér udgør i alt en nettoindtægt på 84 mio. kr. (1.-3. kvartal 2013: -13 mio. kr.). Posten omfatter:

- en engangsindtægt på 148 mio. kr. fra salg af aktier i Nets Holding
- nettointegrationsposter vedrørende DiBa – bestående af merrenter på efterstillet kapital på 4 mio. kr., omkostninger på 45 mio. kr. og indtægter ved salg af datterselskaber på 2 mio. kr.
- restruktureringsomkostninger på 16 mio. kr.
- bidrag til sektorløsninger på 1 mio. kr. (2013: 13 mio. kr.).

Periodens resultat (mio. kr.)	2014				2013		
	3. kvrt.	2. kvrt.	1. kvrt.	4. kvrt.	3. kvrt.	2. kvrt.	1. kvrt.
Basisindtjening	1.094	1.076	1.055	1.011	995	1.016	1.036
Handelsindtjening	53	66	86	37	31	75	86
<b>Indtjening i alt</b>	<b>1.147</b>	<b>1.142</b>	<b>1.141</b>	<b>1.048</b>	<b>1.026</b>	<b>1.091</b>	<b>1.122</b>
Basisomkostninger	621	661	704	600	604	649	661
<b>Basisresultat før nedskrivninger</b>	<b>526</b>	<b>481</b>	<b>437</b>	<b>448</b>	<b>422</b>	<b>442</b>	<b>461</b>
Nedskrivninger på udlån mv.	129	111	319	888	299	325	349
<b>Basisresultat</b>	<b>397</b>	<b>370</b>	<b>118</b>	<b>-440</b>	<b>123</b>	<b>117</b>	<b>112</b>
Beholdningsresultat	44	-47	84	42	-7	197	87
<b>Resultat før engangsposter</b>	<b>441</b>	<b>323</b>	<b>202</b>	<b>-398</b>	<b>116</b>	<b>314</b>	<b>199</b>
Poster med engangskaraktter, netto	-23	-22	129	-47	-2	4	-15
<b>Resultat før skat</b>	<b>418</b>	<b>301</b>	<b>331</b>	<b>-445</b>	<b>114</b>	<b>318</b>	<b>184</b>
Skat	104	73	45	-163	29	71	47
<b>Periodens resultat</b>	<b>314</b>	<b>228</b>	<b>286</b>	<b>-282</b>	<b>85</b>	<b>247</b>	<b>137</b>

### Periodens resultat

Resultat før skat udgør 1.050 mio. kr. (2013: 616 mio. kr.). Skatten heraf udgør 222 mio. kr., svarende til en effektiv skatteprocent på 21,1. Det lave niveau skyldes, at indtægten på 148 mio. kr. vedrørende salget af Nets ikke er skattepligtig. Periodens resultat udgør herefter 828 mio. kr. mod 469 mio. kr. i 2013 – det bedste 9 måneders resultat siden 2007.

### Forrentning

Periodens resultat forrenter den gennemsnitlige egenkapital med 10,4 pct. p.a. mod 6,0 pct. p.a. i 2013. Resultatet pr. aktie udgør 11,3 kr. mod 6,4 kr. i 2013.

### 3. kvartal 2014

Kvartalets resultat før skat udgør 418 mio. kr. I forhold til 2. kvartal 2014 viser resultat før skat:

- Stigning i nettorenter mv. med 1 pct. på grund af en ekstra dag i kvartalet
- Stigning i basisindtjening på 18 mio. kr.
- Fald i handelsindtjening på 13 mio. kr.
- Fald i basisomkostninger på 40 mio. kr.
- Stigning i nedskrivninger på bankudlån med 18 mio. kr. – en fastholdelse af det lave niveau fra 2. kvartal
- Stigning i basisresultatet på 27 mio. kr. til 397 mio. kr.
- Beholdningsresultat på 44 mio. kr. (2. kvrt. 2014: -47 mio. kr.)
- Poster med engangskaraktter – udgift på 23 mio. kr. (2. kvrt. 2014: udgift på 22 mio. kr.).

Periodens resultat udgør 314 mio. kr. – det bedste i mere end seks år.

### Dattervirksomheder

Resultatet efter skat i Ejendomsselskabet udgør 3 mio. kr. mod 0 mio. kr. i 2013. Det konsoliderede resultat efter skat i DiBa og Heering Huse udgør henholdsvis -10 mio. kr. og -1 mio. kr.

### Balance

Pr. 30. september 2014 udgjorde koncernbalancen 148,2 mia. kr. mod 147,9 mia. kr. ultimo 2013.

Aktiver (mia. kr.)	30.9 2014	31.12 2013
Tilgodehavender hos kreditinstitutter mv.	8,4	11,7
Udlån til dagsværdi (reverseforretninger)	5,1	4,9
Bankudlån (til amortiseret kostpris)	68,0	66,6
Værdipapirer og kapitalandele mv.	38,7	40,6
Aktiver tilknyttet puljeordninger	10,6	10,2
Andre aktiver mv.	17,4	13,9
<b>I alt</b>	<b>148,2</b>	<b>147,9</b>

Ultimo september 2014 udgør koncernens bankudlån 68,0 mia. kr. mod 66,6 mia. kr. ultimo 2013 og 67,4 mia. kr. ultimo september 2013. Udviklingen i forhold til ultimo september 2013 indeholder overtagne bankudlån på knap 2,3 mia. kr. fra DiBa Bank medio december 2013.

Passiver (mia. kr.)	30.9 2014	31.12 2013
Gæld til kreditinstitutter mv.	27,8	31,0
Indlån og anden gæld	73,0	70,0
Indlån i puljeordninger	10,6	10,2
Udstedte obligationer	3,7	6,5
Andre passiver mv.	20,6	18,2
Efterstillede kapitalindskud	1,4	1,8
Egenkapital	11,1	10,2
<b>I alt</b>	<b>148,2</b>	<b>147,9</b>

Koncernens indlån udgør 73,0 mia. kr. (ultimo 2013: 70,0 mia. kr.). I forhold til 30. september 2013 er indlånet – inkl. overtagelsen af indlån på 3,9 mia. kr. fra DiBa Bank medio december 2013 – steget med 4,9 mia. kr. fra 68,1 mia. kr.

Sydbank har ultimo februar 2014 indfriet et seniorlån på 500 mio. euro. Desuden har DiBa i februar 2014 indfriet supplerende kapital på 100 mio. kr. og statslig hybrid kernekapital på 160 mio. kr. samt supplerende kapital på 150 mio. kr. i maj 2014.

### Kapitalforhold

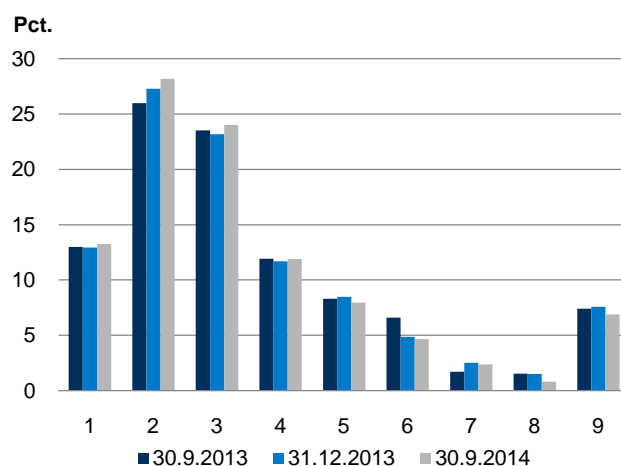
Pr. 30. september 2014 udgør egenkapitalen 11.075 mio. kr. – en forøgelse med 838 mio. kr. siden ultimo 2013. Ændringen er sammensat af tilgang fra periodens resultat på 828 mio. kr. fratrukket udlodning på 4 mio. kr. og nettosalg af egne aktier på 14 mio. kr.

Risikovægtede poster (mia. kr.)	30.9 2014	31.12 2013
Kreditrisiko	52,7	54,2
Markedsrisiko	8,4	10,2
Operationel risiko	8,3	8,3
<b>I alt</b>	<b>69,4</b>	<b>72,7</b>

De risikovægtede poster udgør 69,4 mia. kr. (ultimo 2013: 72,7 mia. kr.). Reduktionen er sammensat af et fald i kreditrisikoen og markedsrisikoen på henholdsvis 1,5 mia. kr. og 1,8 mia. kr.

Udviklingen i bruttoeksponeringen fordelt på ratingklasser pr. 30. september 2013, 31. december 2013 og 30. september 2014 fremgår nedenfor.

### Bruttoeksponering fordelt på ratingklasser



Bruttoeksponeringen udgøres af udlån, uudnyttede kredittilsagn, tilgodehavende renter, garantier og modpartsrisiko på afledte finansielle instrumenter. Figuren omfatter eksponeringer, der behandles efter IRB-metoden. Eksponeringer vedrørende defaultede kunder indgår ikke i fordelingen på ratingklasser. Nedskrivninger på eksponeringer er ikke fratrukket i eksponeringerne.

Bruttoeksponeringen fordelt på ratingklasser udvikler sig samlet set positivt med en stigende andel i de fire bedste ratingklasser.

Koncernens solvensprocent er opgjort til 17,0, hvoraf 16,4 procentpoint kan henføres til kernekapital inklusive hybrid kernekapital mod henholdsvis 15,7 og 15,3 ultimo 2013. Den egentlige kernekapitalprocent er 14,8 (31. december 2013: 13,4). Pr. 30. september 2014 er det individuelle solvensbehov opgjort uændret til 10,0 pct. i forhold til 31. december 2013.

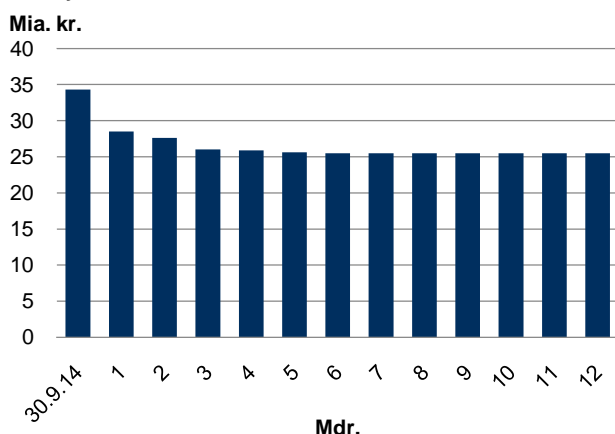
### Markedsrisiko

Pr. 30. september 2014 udgør koncernens renterisiko 176 mio. kr. Koncernen har uændret en meget lav valutakursrisiko samt en fortsat beskedne aktieposition.

### Likviditet

Koncernens likviditet opgjort i henhold til lovkravet på 10 pct. udgør pr. 30. september 2014 27,7 pct.

Moody's 12-måneders kurve viser, at koncernen kan imødegå en situation, hvor adgangen til kapitalmarkederne afskæres i en periode på 12 måneder.

**Moody's 12-måneders likviditetskurve****Rating**

Moody's seneste rating af Sydbank:

- Outlook: Negativ
- Langfristet gæld: Baa 1
- Kortfristet gæld: P-2
- Individuel finansiell styrke: C-

**Tilsynsdiamant**

Tilsynsdiamanten fastlægger en række særlige risikoområder med angivne grænseværdier, som pengeinstitutter som udgangspunkt bør ligge indenfor.

Tilsynsdiamant (pct.)	30.9.2014	31.12.2013	30.9.2013
Summen af store eksponeringer < 125 pct. af basiskapitalen	38	26	22
Udlånsvækst < 20 pct. om året	2	-2	-2
Ejendomseksponering < 25 pct.	9	11	12
Funding ratio < 1	0,77	0,78	0,84
Overdækning i forhold til lovkrav om likviditet > 50 pct.	177	180	200

Sydbank A/S opfylder alle tilsynsdiamantens pejlemærker.

**SIFI**

Sydbank er i juni 2014 udpeget som systemisk vigtigt finansielt institut (SIFI). Sydbank skal pr. 1. januar 2015 opfylde et kapitalkrav i form af et SIFI-bufferkrav. SIFI-bufferkravet skal opfyldes med egentlig kernekapital. Kravet vil blive gradvist indfaset i perioden 2015-2019 og forventes fuldt indfaset at udgøre 1,0 pct. for Sydbank.

**Omfattende vurdering af sundhedstilstanden i de europæiske banker**

Sydbank har deltaget i en omfattende vurdering af sundhedstilstanden i de europæiske banker.

Vurderingen, der involverer 123 banker, har til formål at vurdere de europæiske bankers modstandsdygtighed, herunder bankernes solvens, overfor alvorlige stød under hypotetiske stressscenarier.

Vurderingen startede i november 2013 og har dermed stået på i 12 måneder.

Den omfattende vurdering består af to elementer:

1. Gennemgang af aktivkvaliteten (AQR)
2. EU-stresstest.

**Gennemgang af aktivkvaliteten (AQR)**

AQR øger gennemsigtigheden i bankernes eksponeringer, herunder værdiansættelsen af aktiver og tilstrækkeligheden af de foretagne værdireguleringer herpå.

Gennemførelsen af AQR er foretaget af Finanstilsynet efter retningslinjer fastlagt af Den Europæiske Centralbank (ECB). AQR-gennemgangen har været mere omfattende end tidligere gennemførte analyser foretaget af Finanstilsynet.

Finanstilsynet har konstateret, at der pr. 31. december 2013 var behov for at nedskrive yderligere 75 mio. kr., hvilket vurderes som værende uvæsentligt.

Nedskrivningsbehovet på 75 mio. kr. sammensætter sig af:

- Individuelle nedskrivninger på 51 mio. kr., der er indeholdt i de foretagne nedskrivninger i 1. kvartal 2014
- Gruppevisse nedskrivninger på 24 mio. kr., der er indeholdt i nedskrivningerne i 3. kvartal 2014.

**EU-stresstest 2014**

Sydbank er tilfreds med gennemførelsen af EU-stresstesten og koncernens individuelle resultat, der viser:

- En betydelig modstandskraft i forhold til en negativ økonomisk udvikling i 2014-2016
- Ingen nævneværdig eksponering mod stater og pengeinstitutter i lande med forhøjet risiko
- En meget robust kapitalstruktur.

I basisscenariet stiger Sydbanks egentlige kernekapitalprocent til 15,5 i 2016 sammenlignet med 13,7 ultimo 2013, svarende til 7,5 procentpoint mere end det fastsatte minimum på 8,0 pct.

I stressscenariet falder Sydbanks egentlige kernekapitalprocent til 12,9 i 2016 sammenlignet med 13,7 ultimo 2013, svarende til 7,4 procentpoint mere end det fastsatte minimum på 5,5 pct.

## Fokus på landbrug

Nedenfor er vist bankudlån til landbrugsbranchen fordelt på sektorer og ratingklasser.

De værdiforringede bankudlån til landbrug er i 2014 steget med 191 mio. kr. til 1.789 mio. kr., svarende til

en stigning på 2,9 pct. af udlånet. Endelig fremgår det at nedskrivninger på individuelt nedskrevne bankudlån til landbrug i 2014 er reduceret fra 61,4 pct. til 56,3 pct. bl.a. som følge af højere jordpriser samt løbende afvikling af de dårligste bankudlån.

30. september 2014 (mio. kr.)	Svinebrug	Kvægbrug	Planteavl	Landbrug i øvrigt	Udlån i alt
Rating 1	-	-	10	4	14
Rating 2	25	6	102	74	207
Rating 3	262	51	301	183	797
Rating 4	86	108	153	226	573
Rating 5	450	221	283	211	1.165
Rating 6	209	255	170	143	777
Rating 7	140	159	53	71	423
Rating 8	105	109	55	10	279
Rating 9	602	699	283	240	1.824
Default	127	308	31	78	544
STD / NR	8	-	0	41	49
<b>Bankudlån før nedskrivninger</b>	<b>2.014</b>	<b>1.916</b>	<b>1.441</b>	<b>1.281</b>	<b>6.652</b>
Individuelle nedskrivninger	274	553	55	126	1.008
<b>Bankudlån efter nedskrivninger</b>	<b>1.740</b>	<b>1.363</b>	<b>1.386</b>	<b>1.155</b>	<b>5.644</b>
Værdiforringede bankudlån	574	869	141	205	1.789
Værdiforringede i pct. bankudlån	28,5	45,4	9,8	16,0	26,9
Nedskrevet i pct. af værdiforringede bankudlån	47,7	63,6	39,0	61,5	56,3

31. december 2013 (mio. kr.)	Svinebrug	Kvægbrug	Planteavl	Landbrug i øvrigt	Udlån i alt
Bankudlån før nedskrivninger	2.018	2.005	1.354	1.270	6.647
Individuelle nedskrivninger	245	581	40	115	981
<b>Bankudlån efter nedskrivninger</b>	<b>1.773</b>	<b>1.424</b>	<b>1.314</b>	<b>1.155</b>	<b>5.666</b>
Værdiforringede bankudlån	466	842	84	206	1.598
Værdiforringede i pct. bankudlån	23,1	42,0	6,2	16,2	24,0
Nedskrevet i pct. af værdiforringede bankudlån	52,6	69,0	47,6	55,8	61,4

Landbrugets afregningspriser er generelt svingende, og efter nogle høje niveauer fra 2012 til starten af 2014 er priserne nu faldet betydeligt.

Med de aktuelle afregningspriser må det forventes, at landbrugets indtjening i 2015 vil være væsentlig lavere end i årene 2013 og 2014, hvor indtjeningen i sektoren har været på et relativt højt niveau.

Afregningspriserne på både mælk og svinekød er faldet med ca. 20 pct. fra det høje niveau ved årsskiftet 2013/14.

Prisfaldet på mælk og svinekød skyldes primært Ruslands embargo mod landbrugsprodukter fra EU, en øget global produktion af fødevarer, samt markant lavere efterspørgsel fra Kina.

For den animalske produktion er det positivt, at foderprisen er faldet, hvilket afbøder den økonomiske virkning af prisfaldene hos svine- og mælkeproducenter. De lavere kornpriser vil til gengæld give planteavlerne et betydeligt fald i indtjeningen.

Med uændrede priser i 2015 i forhold til de nuværende niveauer forventes en gennemsnitlig fuldtidsbedrift at realisere et nul-resultat i 2015. Dette skal sammenholdes med et resultat i 2013 på 750 tkr. og et forventet resultat i 2014 på 200 tkr.

Der er stor spredning i resultaterne. Landmænd med høje gældsprocenter og lave produktionsresultater vil få de største problemer. En række af bankens landbrugskunder har i 2013 og 2014 kun været i stand til at servicere gælden på grund af de høje priser. De vil med de nuværende priser få vanskeligt ved at få sammenhæng i økonomien, og for nogle vil det betyde, at de må indstille produktionen og afhænde bedriften.

På længere sigt forventes en markedsudvikling hvor landbrugets indkomster igen vil opnå et niveau, der vil være tilstrækkeligt til at få balance i økonomien for langt den største gruppe af landmænd – godt hjulpet af forventningerne om en fortsat lav rente.

## Resultatopgørelse

Mio. kr.	Note	1.-3. kv. 2014	1.-3. kv. 2013	3. kv. 2014	3. kv. 2013
Renteindtægter	2	2.517	2.644	855	841
Renteudgifter	3	466	463	147	153
<b>Netto renteindtægter</b>		<b>2.051</b>	<b>2.181</b>	<b>708</b>	<b>688</b>
Udbytte af aktier		42	27	2	3
Gebyrer og provisionsindtægter	4	1.296	1.094	445	356
Afgivne gebyrer og provisionsudgifter		175	162	56	50
<b>Netto rente- og gebyrindtægter</b>		<b>3.214</b>	<b>3.140</b>	<b>1.099</b>	<b>997</b>
Kursreguleringer	5	411	361	68	17
Andre driftsindtægter		21	18	6	6
Udgifter til personale og administration	6	1.890	1.754	593	556
Af- og nedskrivninger på materielle aktiver		70	87	21	24
Andre driftsudgifter	8	92	91	31	28
Nedskrivninger på udlån mv.	9	553	973	111	299
Resultat af kapitalandele i associerede og tilknyttede virksomheder	10	9	2	1	1
<b>Resultat før skat</b>		<b>1.050</b>	<b>616</b>	<b>418</b>	<b>114</b>
Skat	11	222	147	104	29
<b>Periodens resultat</b>		<b>828</b>	<b>469</b>	<b>314</b>	<b>85</b>
Periodens resultat pr. aktie (kr.) *		11,3	6,4	4,3	1,2
Periodens resultat pr. aktie udvandet (kr.) *		11,3	6,4	4,3	1,2
Udbytte pr. aktie (kr.)		-	-	-	-
* Beregnet ud fra gns. antal aktier i omløb jf. side 18					

## Totalindkomstopgørelse

<b>Periodens resultat</b>	<b>828</b>	<b>469</b>	<b>314</b>	<b>85</b>
<b>Anden totalindkomst</b>				
Poster der kan blive reklassificeret til resultatopgørelsen:				
Omregning af udenlandske virksomheder	3	-3	1	2
Hedge af udenlandske virksomheder	-3	3	-1	-2
Ejendomsopskrivninger	-	1	-	-
<b>Anden totalindkomst efter skat</b>	<b>0</b>	<b>1</b>	<b>0</b>	<b>0</b>
<b>Periodens totalindkomst</b>	<b>828</b>	<b>470</b>	<b>314</b>	<b>85</b>

## Balance

Mio. kr.	Note	30.9 2014	31.12 2013	30.9 2013
<b>Aktiver</b>				
Kassebeholdning og anfordringstilgodehavender hos centralbanker		879	2.850	1.744
Tilgodehavender hos kreditinstitutter og centralbanker	12	7.538	8.800	7.309
Udlån til dagsværdi		5.094	4.885	4.578
Udlån til amortiseret kostpris		68.001	66.592	67.391
Obligationer til dagsværdi		37.154	38.819	38.359
Aktier mv.		1.380	1.669	1.365
Kapitalandele i associerede virksomheder mv.		168	162	162
Aktiver tilknyttet puljeordninger		10.592	10.162	9.785
Immaterielle aktiver		339	355	61
Grunde og bygninger i alt		1.088	1.122	1.021
heraf investeringsejendomme		2	20	17
heraf domicilejendomme		1.086	1.102	1.004
Øvrige materielle aktiver		65	86	57
Aktuelle skatteaktiver		64	182	15
Udsudte skatteaktiver		15	79	9
Aktiver i midlertidig besiddelse		17	19	8
Andre aktiver	13	15.749	12.049	12.606
Periodeafgrænsningsposter		64	61	56
<b>Aktiver i alt</b>		<b>148.207</b>	<b>147.892</b>	<b>144.526</b>
<b>Passiver</b>				
Gæld til kreditinstitutter og centralbanker	14	27.792	31.019	33.146
Indlån og anden gæld	15	73.019	70.027	68.065
Indlån i puljeordninger		10.598	10.167	9.790
Udstedte obligationer til amortiseret kostpris		3.738	6.462	3.775
Aktuelle skatteforpligtelser		4	5	142
Andre passiver	16	20.403	18.022	17.430
Periodeafgrænsningsposter		3	6	4
<b>Gæld i alt</b>		<b>135.557</b>	<b>135.708</b>	<b>132.352</b>
Hensatte forpligtelser	17	191	150	214
Efterstillede kapitalindskud	18	1.384	1.797	1.387
Egenkapital:				
Aktiekapital		742	742	742
Opskrivningshenslæggelser		77	77	98
Andre reserver:				
Vedtægtsmæssige reserver		425	425	425
Øvrige reserver		3	3	2
Overført overskud		9.828	8.986	9.306
Foreslået udbytte mv.		-	4	-
<b>Egenkapital i alt</b>		<b>11.075</b>	<b>10.237</b>	<b>10.573</b>
<b>Passiver i alt</b>		<b>148.207</b>	<b>147.892</b>	<b>144.526</b>

## Hoved- og nøgletal – kvartaler

	3. kv. 2014	2. kv. 2014	1. kv. 2014	4. kv. 2013	3. kv. 2013	2. kv. 2013	1. kv. 2013
<b>Resultatopgørelse (mio. kr.)</b>							
Basisindtjening	1.094	1.076	1.055	1.011	995	1.016	1.036
Handelsindtjening	53	66	86	37	31	75	86
<b>Indtjening i alt</b>	<b>1.147</b>	<b>1.142</b>	<b>1.141</b>	<b>1.048</b>	<b>1.026</b>	<b>1.091</b>	<b>1.122</b>
Basisomkostninger	621	661	704	600	604	649	661
<b>Basisresultat før nedskrivninger</b>	<b>526</b>	<b>481</b>	<b>437</b>	<b>448</b>	<b>422</b>	<b>442</b>	<b>461</b>
Nedskrivninger på udlån mv.	129	111	319	888	299	325	349
<b>Basisresultat</b>	<b>397</b>	<b>370</b>	<b>118</b>	<b>-440</b>	<b>123</b>	<b>117</b>	<b>112</b>
Beholdningsresultat	44	-47	84	42	-7	197	87
<b>Resultat før engangsposter</b>	<b>441</b>	<b>323</b>	<b>202</b>	<b>-398</b>	<b>116</b>	<b>314</b>	<b>199</b>
Poster med engangskaraktter, netto	-23	-22	129	-47	-2	4	-15
<b>Resultat før skat</b>	<b>418</b>	<b>301</b>	<b>331</b>	<b>-445</b>	<b>114</b>	<b>318</b>	<b>184</b>
Skat	104	73	45	-163	29	71	47
<b>Periodens resultat</b>	<b>314</b>	<b>228</b>	<b>286</b>	<b>-282</b>	<b>85</b>	<b>247</b>	<b>137</b>
<b>Udvalgte balanceposter (mia. kr.)</b>							
Udlån til amortiseret kostpris	68,0	67,7	67,2	66,6	67,4	67,8	67,9
Udlån til dagsværdi	5,1	5,7	6,1	4,9	4,6	4,5	5,8
Indlån og anden gæld	73,0	74,0	72,0	70,0	68,1	65,9	66,7
Udstedte obligationer til amortiseret kostpris	3,7	3,7	3,7	6,5	3,8	3,8	3,8
Efterstillede kapitalindskud	1,4	1,4	1,5	1,8	1,4	1,4	1,4
Egenkapital	11,1	10,7	10,5	10,2	10,6	10,5	10,2
Aktiver i alt	148,2	147,4	143,4	147,9	144,5	141,4	155,4
<b>Nøgletal pr. aktie (kr. pr. aktie a 10 kr.)</b>							
Periodens resultat **	4,3	3,1	3,9	-3,8	1,2	3,4	1,9
Periodens resultat – udvandet **	4,3	3,1	3,9	-3,8	1,2	3,4	1,9
Børskurs ultimo	179,6	143,7	138,7	144,0	143,8	114,0	119,1
Indre værdi	151,0	146,7	143,5	139,7	143,8	142,6	139,3
Børskurs/indre værdi	1,19	0,98	0,97	1,03	1,00	0,80	0,86
Gennemsnitligt antal aktier i omløb (mio. stk.)	73,2	73,3	73,3	73,6	73,6	73,5	73,0
Udbytte pr. aktie	-	-	-	-	-	-	-
<b>Øvrige nøgletal</b>							
Solvensprocent	17,0	16,2	15,8	15,7	16,9	16,5	15,7
Kernekapitalprocent, inkl. hybrid kernekapital	16,4	15,7	15,3	15,3	16,5	16,2	15,3
Egentlig kernekapitalprocent	14,8	14,1	13,8	13,4	14,8	14,4	13,7
Resultat før skat i pct. af gns. egenkapital **	3,8	2,8	3,2	-4,3	1,1	3,1	1,8
Resultat efter skat i pct. af gns. egenkapital **	2,9	2,1	2,7	-2,7	0,8	2,4	1,4
Basisomkostninger i pct. af indtjening i alt	54,1	57,9	61,7	57,3	58,9	59,5	58,9
Renterisiko	0,5	0,5	0,6	0,6	0,0	0,2	1,7
Valutaposition	4,5	4,4	9,2	2,1	2,9	2,3	4,6
Valutarisiko	0,0	0,0	0,2	0,0	0,1	0,1	0,1
Udlån i forhold til indlån *	0,8	0,8	0,8	0,8	0,9	0,9	0,9
Udlån i forhold til egenkapital *	6,1	6,3	6,4	6,5	6,4	6,5	6,7
Periodens udlånsvækst *	0,5	0,7	0,9	-1,2	-0,6	-0,1	-0,4
Overdækning i forhold til lovkrav om likviditet	177,3	188,4	182,9	179,8	200,3	167,4	147,6
Summen af store eksponeringer	37,9	36,3	35,5	25,8	22,2	30,5	10,4
Akkumuleret nedskrivningsprocent	5,4	5,7	5,6	5,4	4,4	4,2	4,2
Periodens nedskrivningsprocent **	0,16	0,14	0,40	1,12	0,38	0,41	0,44
Antal heltidsmedarbejdere ultimo	2.142	2.187	2.201	2.231	2.078	2.087	2.106

\* Nøgletallene er beregnet på grundlag af udlån til amortiseret kostpris.

\*\* Kvartalstallene er ikke omregnet til p.a. basis.



## Hoved- og nøgletal – 1.-3. kvartal

	1.-3. kv. 2014	1.-3. kv. 2013	1.-3. kv. 2012	1.-3. kv. 2011	1.-3. kv. 2010
<b>Resultatopgørelse (mio. kr.)</b>					
Basisindtjening	3.225	3.047	3.162	2.440	2.492
Handelsindtjening	205	192	252	698	1.051
<b>Indtjening i alt</b>	<b>3.430</b>	<b>3.239</b>	<b>3.414</b>	<b>3.138</b>	<b>3.543</b>
Basisomkostninger	1.986	1.914	1.907	1.890	1.869
<b>Basisresultat før nedskrivninger</b>	<b>1.444</b>	<b>1.325</b>	<b>1.507</b>	<b>1.248</b>	<b>1.674</b>
Nedskrivninger på udlån mv.	559	973	1.198	735	944
<b>Basisresultat</b>	<b>885</b>	<b>352</b>	<b>309</b>	<b>513</b>	<b>730</b>
Beholdningsresultat	81	277	265	-25	235
<b>Resultat før engangsposter</b>	<b>966</b>	<b>629</b>	<b>574</b>	<b>488</b>	<b>965</b>
Poster med engangskaraktter, netto	84	-13	-10	-282	-384
<b>Resultat før skat</b>	<b>1.050</b>	<b>616</b>	<b>564</b>	<b>206</b>	<b>581</b>
Skat	222	147	141	70	145
<b>Periodens resultat</b>	<b>828</b>	<b>469</b>	<b>423</b>	<b>136</b>	<b>436</b>
<b>Udvalgte balanceposter (mia. kr.)</b>					
Udlån til amortiseret kostpris	68,0	67,4	67,2	70,0	73,6
Udlån til dagsværdi	5,1	4,6	5,9	6,4	6,5
Indlån og anden gæld	73,0	68,1	63,8	65,0	61,5
Udstedte obligationer til amortiseret kostpris	3,7	3,8	3,8	7,5	16,1
Efterstillede kapitalindskud	1,4	1,4	1,4	2,3	3,1
Egenkapital	11,1	10,6	10,0	9,5	9,5
Aktiver i alt	148,2	144,5	154,0	143,9	153,7
<b>Nøgletal pr. aktie (kr. pr. aktie a 10 kr.)</b>					
Periodens resultat **	11,3	6,4	5,8	1,9	5,9
Periodens resultat – udvandet **	11,3	6,4	5,8	1,9	5,9
Børskurs ultimo	179,6	143,8	109,4	99,0	127,4
Indre værdi	151,0	143,8	136,9	130,5	130,1
Børskurs/indre værdi	1,19	1,00	0,80	0,76	0,98
Gennemsnitligt antal aktier i omløb (mio. stk.)	73,3	73,3	73,1	73,3	73,6
Udbytte pr. aktie	-	-	-	-	-
<b>Øvrige nøgletal</b>					
Solvensprocent	17,0	16,9	15,3	15,7	16,1
Kernekapitalprocent, inkl. hybrid kernekapital	16,4	16,5	15,3	14,7	14,1
Egentlig kernekapitalprocent	14,8	14,8	13,6	13,0	12,4
Resultat før skat i pct. af gns. egenkapital **	9,9	6,0	5,8	2,2	6,2
Resultat efter skat i pct. af gns. egenkapital **	7,8	4,6	4,3	1,4	4,7
Basisomkostninger i pct. af indtjening i alt	57,9	59,1	55,9	60,2	52,8
Renterisiko	0,5	0,0	1,1	0,7	0,4
Valutaposition	4,5	2,9	3,2	1,8	1,4
Valutarisiko	0,0	0,1	0,1	0,1	0,0
Udlån i forhold til indlån *	0,8	0,9	0,9	1,0	1,1
Udlån i forhold til egenkapital *	6,1	6,4	6,7	7,3	7,7
Periodens udlånsvækst *	2,1	-1,1	-2,4	-4,1	-1,3
Overdækning i forhold til lovkrav om likviditet	177,3	200,3	135,3	115,3	126,3
Summen af store eksponeringer	37,9	22,2	36,7	24,2	19,6
Akkumuleret nedskrivningsprocent ekskl. DPB	5,4	4,4	3,4	2,0	2,3
Periodens nedskrivningsprocent ekskl. DPB **	0,68	1,24	1,54	0,94	1,09
Antal heltidsmedarbejdere ultimo	2.142	2.078	2.095	2.270	2.303

\* Nøgletallene er beregnet på grundlag af udlån til amortiseret kostpris.

\*\* 1.-3. kvartalstallene er ikke omregnet til p.a. basis.

## Kapitalforhold

Mio. kr.	Aktiekapital	Opskrivningshælgelser	Vedtægtsmæssige reserver*	Reserve for nettoopskr. efter indre værdis metode	Overført overskud	Foreslået udbytte mv.	I alt
Egenkapital primo 2014	742	77	425	3	8.986	4	10.237
Periodens resultat	-	-	-	-	828	-	828
<b>Anden totalindkomst</b>							
Omregning af udenlandske virksomheder	-	-	-	-	3	-	3
Hedge af udenlandske virksomheder	-	-	-	-	-3	-	-3
Ejendomsopskrivninger	-	-	-	-	-	-	-
Anden totalindkomst i alt	-	-	-	-	-	-	-
Periodens totalindkomst	-	-	-	-	828	-	828
<b>Transaktioner med ejere</b>							
Køb af egne aktier	-	-	-	-	-806	-	-806
Salg af egne aktier	-	-	-	-	820	-	820
Udbetalt udbytte mv.	-	-	-	-	-	-4	-4
Transaktioner med ejere i alt	-	-	-	-	14	-4	10
<b>Egenkapital 30. september 2014</b>	<b>742</b>	<b>77</b>	<b>425</b>	<b>3</b>	<b>9.828</b>	<b>-</b>	<b>11.075</b>
Egenkapital primo 2013	742	97	425	2	8.760	7	10.033
Periodens resultat	-	-	-	-	469	-	469
<b>Anden totalindkomst</b>							
Omregning af udenlandske virksomheder	-	-	-	-	-3	-	-3
Hedge af udenlandske virksomheder	-	-	-	-	3	-	3
Ejendomsopskrivninger	-	1	-	-	-	-	1
Anden totalindkomst i alt	-	1	-	-	-	-	1
Periodens totalindkomst	-	1	-	-	469	-	470
<b>Transaktioner med ejere</b>							
Køb af egne aktier	-	-	-	-	-1.138	-	-1.138
Salg af egne aktier	-	-	-	-	1.215	-	1.215
Udbetalt udbytte mv.	-	-	-	-	-	-7	-7
Transaktioner med ejere i alt	-	-	-	-	77	-7	70
<b>Egenkapital 30. september 2013</b>	<b>742</b>	<b>98</b>	<b>425</b>	<b>2</b>	<b>9.306</b>	<b>-</b>	<b>10.573</b>

\* Vedtægtsmæssige reserver er lig med bunden sparekassereserve i henhold til vedtægternes § 4.

Sydbank-aktien	30.9 2014	Året 2013	30.9 2013
Aktiekapital, kr.	742.499.990	742.499.990	742.499.990
Antal udstedte aktier, stk.	74.249.999	74.249.999	74.249.999
Antal aktier i omløb ultimo, stk.	73.292.932	73.288.716	73.527.853
Gns. antal aktier i omløb, stk.	73.360.855	73.409.670	73.345.003

Banken har kun én aktieklasser, idet alle aktier besidder samme rettigheder.

## Kapitalforhold

Mio. kr.	30.9 2014	31.12 2013	30.9 2013
<b>Solvens</b>			
Solvensprocent	17,0	15,7	16,9
Kernekapitalprocent, inkl. hybrid kernekapital	16,4	15,3	16,5
Egentlig kernekapitalprocent	14,8	13,4	14,8
<b>Basiskapitalen efter fradrag er sammensat således</b>			
Egenkapital	11.075	10.237	10.573
Ikke-kvalificerede overskud	-414	-	-
Opskrivningshænlæggelser	-	-77	-98
Foreslået udbytte mv.	-	-4	-
Immaterielle aktiver og aktiverede udskudte skatteaktiver	-354	-434	-70
Egentlig kernekapital	10.307	9.722	10.405
Hybrid kernekapital	1.107	1.547	1.387
Halvdelen af kapitalandele > 10 pct.	-	-161	-153
Kernekapital inkl. hybrid kernekapital efter fradrag	11.414	11.108	11.639
Ansvarlig lånekapital	111	125	-
Opskrivningshænlæggelser	-	77	98
Forskel mellem forventet tab og regnskabsmæssige nedskrivninger	262	281	287
Basiskapital før fradrag	11.787	11.591	12.024
Halvdelen af kapitalandele > 10 pct.	-	-161	-152
<b>Basiskapital efter fradrag</b>	<b>11.787</b>	<b>11.430</b>	<b>11.872</b>
Kreditrisiko	52.752	54.211	52.828
Markedsrisiko	8.374	10.197	9.170
Operationel risiko	8.306	8.341	8.341
<b>Risikovægtede poster</b>	<b>69.432</b>	<b>72.749</b>	<b>70.339</b>
<b>Kapitalkrav efter Søjle I</b>	<b>5.555</b>	<b>5.820</b>	<b>5.627</b>

Koncernen opgør fra den 1. januar 2014 solvensprocent og kapitalkrav under søjle I efter de nye kapitaldækningsregler (CRR og CRD IV). Dette indebærer, at periodens indregnede resultat i egenkapitalen skal reduceres med 414 mio. kr., svarende til det maksimale udbytte opgjort i henhold til koncernens udbyttepolitik.

Endvidere reduceres opskrivningshænlæggelser ikke længere i den egentlige kernekapital, og kapitalandele med ejerandel større end 10 pct. risikovægtes og fradrages dermed ikke i basiskapitalen.

## Pengestrømsopgørelse

Mio. kr.	1.-3. kv. 2014	Året 2013	1.-3. kv. 2013
<b>Driftsaktivitet</b>			
Periodens resultat før skat	828	171	616
Betalte skatter	-43	-199	-44
Regulering for ikke-kontante driftsposter	703	1.943	1.080
Pengestrømme fra driftskapital	-1.018	-1.564	1.227
Pengestrømme fra driftsaktivitet	470	351	2.879
<b>Investeringsaktivitet</b>			
Køb af DiBa	-	-479	-
Køb/salg af kapitalandele i associerede virksomheder	2	2	-
Køb/salg af materielle aktiver	11	-37	-11
Pengestrømme fra investeringsaktivitet	13	-514	-11
<b>Finansieringsaktivitet</b>			
Køb/salg af egne kapitalandele	13	44	77
Udbytte mv.	-4	-7	-7
Optagelse af efterstillede kapitalindskud	-413	-	-
Udstedelse af obligationer	-2.724	2.470	-211
Pengestrømme fra finansieringsaktivitet	-3.128	2.507	-141
<b>Periodens pengestrømme</b>	<b>-2.645</b>	<b>2.344</b>	<b>2.727</b>
Likvider primo	4.949	2.605	2.605
Periodens pengestrømme	-2.645	2.344	2.727
<b>Likvider ultimo i alt</b>	<b>2.304</b>	<b>4.949</b>	<b>5.332</b>

## Segmentregnskab

Mio. kr.	Bank-aktiviteter	Kapital-forvaltning	Markets	Finans	Øvrige	I alt
<b>Forretningssegmenter – 1.-3. kvartal 2014</b>						
Basisindtjening	3.030	127	67	-	-	<b>3.224</b>
Handelsindtjening	-	-	205	-	-	<b>205</b>
<b>Indtjening i alt</b>	<b>3.030</b>	<b>127</b>	<b>272</b>	-	-	<b>3.429</b>
Basisomkostninger	1.806	42	91	-	46	<b>1.985</b>
Nedskrivninger på udlån mv.	559	-	-	-	-	<b>559</b>
<b>Basisresultat</b>	<b>665</b>	<b>85</b>	<b>181</b>	-	<b>-46</b>	<b>885</b>
Beholdningsresultat	-	-	-	106	-25	<b>81</b>
<b>Resultat før engangsposter</b>	<b>665</b>	<b>85</b>	<b>181</b>	<b>106</b>	<b>-71</b>	<b>966</b>
Poster med engangskarakter, netto	85	-	-	-	-1	<b>84</b>
<b>Resultat før skat</b>	<b>750</b>	<b>85</b>	<b>181</b>	<b>106</b>	<b>-72</b>	<b>1.050</b>

Mio. kr.	Bank-aktiviteter	Kapital-forvaltning	Markets	Finans	Øvrige	I alt
<b>Forretningssegmenter – 1.-3. kvartal 2013</b>						
Basisindtjening	2.854	125	68	-	-	<b>3.047</b>
Handelsindtjening	-	-	192	-	-	<b>192</b>
<b>Indtjening i alt</b>	<b>2.854</b>	<b>125</b>	<b>260</b>	-	-	<b>3.239</b>
Basisomkostninger	1.728	42	102	-	42	<b>1.914</b>
Nedskrivninger på udlån mv.	973	-	-	-	-	<b>973</b>
<b>Basisresultat</b>	<b>153</b>	<b>83</b>	<b>158</b>	-	<b>-42</b>	<b>352</b>
Beholdningsresultat	-4	-	-	281	-	<b>277</b>
<b>Resultat før engangsposter</b>	<b>149</b>	<b>83</b>	<b>158</b>	<b>281</b>	<b>-42</b>	<b>629</b>
Poster med engangskarakter, netto	-	-	-	-	-13	<b>-13</b>
<b>Resultat før skat</b>	<b>149</b>	<b>83</b>	<b>158</b>	<b>281</b>	<b>-55</b>	<b>616</b>

## Kapitalandele i tilknyttede og associerede virksomheder mv.

30.9.2014		Sydbank-koncernen					
Mio. kr.	Aktivitet	Ejerandel i pct.	Egenkapital i mio. kr.	Aktiver i alt	Forpligtelser i alt	Indtægter	Resultat
<b>Konsoliderede dattervirksomheder</b>							
DiBa A/S	Inv. og fin.	100	184	4.734	4.550	267	-238
Heering Huse ApS	Ejendomme	100	-14	11	25	-1	-18
Sydbank (Schweiz) AG, in Liquidation, St. Gallen	Bank	100	214	225	11	0	-6
Ejendomsselskabet af 1. juni 1986 A/S, Aabenraa	Ejendomme	100	20	185	165	9	4
<b>Associerede virksomheder</b>							
Foreningen Bankdata, Fredericia	Datacentral	32	509	649	140	1.136	25
Core Property Management A/S, København	Ejendomme	20	27	30	3	28	11
<b>Andre virksomheder, hvori koncernen ejer mere end 10 pct. af selskabskapitalen</b>							
PRAS A/S, København	Inv. og fin.	14	1.877	3.178	1.301	65	91
ValueInvest Asset Management S.A., Luxembourg	Inv. og fin.	18	101	110	9	100	62
BI Holding A/S, København	Inv. og fin.	14	368	411	43	124	80
D.A.R.T. Limited, Cayman Islands	Inv. og fin.	42	31	31	0	2	33

Regnskabsoplysninger er anført ifølge selskabernes seneste offentliggjorte årsrapport.

---

## Noter



### Note 1

#### Anvendt regnskabspraksis

Delårsrapporten aflægges i overensstemmelse med IAS 34 "Præsentation af delårsregnskaber" som godkendt af EU og yderligere danske oplysningskrav til delårsrapporter. Anvendelsen af IAS 34 medfører, at præsentationen er mere begrænset i forhold til aflæggelse af en årsrapport, samt at principper for indregning og måling i de internationale regnskabsstandarder (IFRS) er fulgt.

Koncernen har med virkning fra 1. januar 2014 implementeret IFRS 10, 11 og 12.

Ingen af de implementerede ændringer har påvirket indregning og måling.

Anvendt regnskabspraksis er bortset herfra uændret i forhold til årsrapporten for 2013, hvortil der henvises.

Årsrapporten for 2013 indeholder den fulde beskrivelse af anvendt regnskabspraksis.

Måling af visse aktiver og forpligtelser kræver ledelsesmæssige skøn over, hvorledes fremtidige begivenheder påvirker værdien af disse aktiver og forpligtelser. De væsentlige skøn, som ledelsen foretager ved anvendelsen af koncernens regnskabspraksis, og den væsentlige skønsmæssige usikkerhed forbundet hermed er de samme ved udarbejdelsen af den sammendragne delårsrapport som ved udarbejdelsen af årsrapporten pr. 31. december 2013.

Koncernens væsentlige risici og de eksterne forhold, som kan påvirke koncernen, er mere udførligt beskrevet i årsrapporten for 2013.

## Noter

Mio. kr.	1.-3. kv. 2014	1.-3. kv. 2013	3. kv. 2014	3. kv. 2013
<b>Note 2</b>				
<b>Renteindtægter</b>				
Reverse med kreditinstitutter og centralbanker	-3	-4	-1	-2
Tilgodehavender hos kreditinstitutter og centralbanker	13	15	4	5
Reverse-udlån	5	-6	2	-10
Udlån og andre tilgodehavender	2.217	2.289	739	759
Obligationer	377	375	133	112
Afledte finansielle instrumenter	-95	-25	-28	-23
heraf:				
Valutakontrakter	80	45	18	3
Rentekontrakter	-175	-70	-46	-26
Andre kontrakter	0	0	0	0
Øvrige renteindtægter	3	0	6	0
<b>I alt</b>	<b>2.517</b>	<b>2.644</b>	<b>855</b>	<b>841</b>
<b>Note 3</b>				
<b>Renteudgifter</b>				
Repo med kreditinstitutter og centralbanker	8	9	2	3
Kreditinstitutter og centralbanker	41	47	14	15
Repo-indlån	0	0	0	0
Indlån og anden gæld	330	320	109	106
Udstedte obligationer	60	66	15	22
Efterstillede kapitalindskud	26	20	7	7
Øvrige renteudgifter	1	1	0	0
<b>I alt</b>	<b>466</b>	<b>463</b>	<b>147</b>	<b>153</b>
<b>Note 4</b>				
<b>Gebyrer og provisionsindtægter</b>				
Værdipapirhandel og depoter	679	612	230	196
Betalingsformidling	212	180	75	62
Lånesagsgebyrer	84	64	35	20
Garantiprovision	88	76	27	27
Øvrige gebyrer og provisioner	233	162	78	51
<b>I alt</b>	<b>1.296</b>	<b>1.094</b>	<b>445</b>	<b>356</b>



## Noter

Mio. kr.	1.-3. kv. 2014	1.-3. kv. 2013	3. kv. 2014	3. kv. 2013
<b>Note 5</b>				
<b>Kursreguleringer</b>				
Andre udlån og tilgodehavender til dagsværdi	0	1	0	0
Obligationer	424	47	88	-49
Aktier mv.	259	70	35	32
Investeringsejendomme	1	-1	0	0
Valuta	124	127	48	53
Afledte finansielle instrumenter i alt	-397	118	-102	-18
Aktiver tilknyttet puljeordninger	623	19	108	140
Indlån i puljeordninger	-624	-20	-109	-141
Øvrige aktiver/forpligtelser	1	0	0	0
<b>I alt</b>	<b>411</b>	<b>361</b>	<b>68</b>	<b>17</b>
<b>Note 6</b>				
<b>Udgifter til personale og administration</b>				
Lønninger og vederlag til:				
Direktion*	9	15	3	9
Bestyrelse	3	3	1	1
Repræsentantskab	2	2	1	1
<b>I alt</b>	<b>14</b>	<b>20</b>	<b>5</b>	<b>11</b>
* heraf fratrædelsesgodtgørelse	-	5	-	5
Personaleudgifter				
Lønninger	922	847	283	258
Pensioner	102	91	37	29
Udgifter til social sikring	5	11	2	3
Lønsumsafgift mv.	108	89	35	25
<b>I alt</b>	<b>1.137</b>	<b>1.038</b>	<b>357</b>	<b>315</b>
Øvrige administrationsudgifter:				
It	421	396	138	127
Husleje mv.	108	99	33	33
Markedsføring og repræsentation	52	65	12	19
Øvrige omkostninger	158	136	48	51
<b>I alt</b>	<b>739</b>	<b>696</b>	<b>231</b>	<b>230</b>
<b>I alt</b>	<b>1.890</b>	<b>1.754</b>	<b>593</b>	<b>556</b>
<b>Note 7</b>				
<b>Antal beskæftigede</b>				
Det gennemsnitlige antal beskæftigede omregnet til heltidsbeskæftigede				
	2.228	2.135	2.200	2.121

## Noter

Mio. kr.	1.-3. kv. 2014	1.-3. kv. 2013	3. kv. 2014	3. kv. 2013
<b>Note 8</b>				
<b>Andre driftsudgifter</b>				
Bidrag til Garantifonden for Indskydere og Investorer	91	91	30	28
Andre udgifter	1	0	1	0
<b>I alt</b>	<b>92</b>	<b>91</b>	<b>31</b>	<b>28</b>
<b>Note 9</b>				
<b>Nedskrivninger på udlån indregnet i resultatopgørelsen</b>				
Nedskrivninger og hensættelser	504	785	45	191
Tabsbogført	121	232	96	117
Indgået på tidligere afskrevne fordringer	72	44	30	9
<b>Nedskrivninger på udlån mv.</b>	<b>553</b>	<b>973</b>	<b>111</b>	<b>299</b>
<b>Nedskrivnings- og hensættelsessaldo ultimo</b>				
Individuelle nedskrivninger og hensættelser	4.277	3.295	4.277	3.295
Gruppevise nedskrivninger og hensættelser	192	179	192	179
<b>Nedskrivninger og hensættelser ultimo</b>	<b>4.469</b>	<b>3.474</b>	<b>4.469</b>	<b>3.474</b>
<b>Individuelle nedskrivninger på udlån og hensættelser på garantier</b>				
Nedskrivnings- og hensættelsessaldo primo	4.164	2.834	4.454	3.170
Valutakursregulering	0	0	0	0
Nedskrivninger og hensættelser i perioden	578	886	49	224
Tabsbogført dækket af nedskrivninger og hensættelser	465	425	226	99
<b>Nedskrivnings- og hensættelsessaldo ultimo</b>	<b>4.277</b>	<b>3.295</b>	<b>4.277</b>	<b>3.295</b>
Individuelle nedskrivninger på udlån	4.166	3.195	4.166	3.195
Individuelle hensættelser på garantier	111	100	111	100
<b>Nedskrivnings- og hensættelsessaldo ultimo</b>	<b>4.277</b>	<b>3.295</b>	<b>4.277</b>	<b>3.295</b>
<b>Gruppevise nedskrivninger på udlån og hensættelser på garantier</b>				
Nedskrivnings- og hensættelsessaldo primo	137	184	150	175
Nedskrivninger og hensættelser i perioden	55	-5	42	4
<b>Nedskrivnings- og hensættelsessaldo ultimo</b>	<b>192</b>	<b>179</b>	<b>192</b>	<b>179</b>
Summen af udlån og tilgodehavender, hvorpå der er foretaget gruppevise nedskrivninger og hensættelser	5.123	13.148	5.123	13.148
Gruppevise nedskrivninger og hensættelser	192	179	192	179
<b>Udlån og tilgodehavender efter gruppevise nedskrivninger og hensættelser</b>	<b>4.931</b>	<b>12.969</b>	<b>4.931</b>	<b>12.969</b>
<b>Individuelt nedskrevne udlån med objektiv indikation for værdiforringelse</b>				
Saldo før nedskrivninger på individuelt værdiforringede udlån	7.128	5.997	7.128	5.997
Nedskrivninger på individuelt værdiforringede udlån	4.166	3.195	4.166	3.195
<b>Saldo efter nedskrivninger på individuelt værdiforringede udlån</b>	<b>2.962</b>	<b>2.802</b>	<b>2.962</b>	<b>2.802</b>
Tiilskrivne renter vedr. individuelt og gruppevist værdiforringede udlån udgør	491	723	175	296

## Noter

Branche	Sydbank-koncernen							
	Udlån og garantier		Nedskrivninger og hensættelses-saldo		Periodens nedskrivninger på udlån mv.		Periodens tab	
	30.9	31.12	30.9	31.12	1.-3. kv.	1.-3. kv.	1.-3. kv.	1.-3. kv.
Mio. kr.	2014	2013	2014	2013	2014	2013	2014	2013
<b>Note 9 – fortsat</b>								
<b>Udlån og garantier samt nedskrivninger på udlån mv. fordelt på brancher</b>								
Landbrug, jagt, skovbrug og fiskeri	7.240	7.059	1.010	988	66	114	71	113
<i>Svinebrug</i>	2.181	2.119	274	245	43	-7	29	4
<i>Kvægbrug</i>	2.011	2.134	553	586	-15	96	19	98
<i>Planteavl</i>	1.714	1.451	56	40	15	6	5	0
<i>Landbrug i øvrigt</i>	1.334	1.355	127	117	23	19	18	11
Industri og råstofindvinding	6.735	6.685	228	241	11	77	48	27
Energiforsyning	2.657	2.910	14	18	14	2	22	2
Bygge og anlæg	3.205	3.180	141	159	4	38	21	37
Handel	12.252	10.734	520	441	92	55	48	52
Transport, hoteller og restauranter	3.052	3.037	66	72	2	32	10	16
Information og kommunikation	503	447	28	9	15	5	0	0
Finansiering og forsikring	6.046	6.612	409	368	71	59	14	133
Fast ejendom	7.409	8.965	698	648	180	222	203	115
<i>Udlejning af erhvervsejendomme</i>	3.515	3.743	293	242	46	90	31	40
<i>Udlejning af boligejendomme</i>	1.892	2.179	192	258	64	66	131	10
<i>Boligforeninger og andelsboligforeninger</i>	966	1.467	-	-	-	-	-	-
<i>Køb, udvikling og salg for egen regning</i>	724	1.150	154	124	39	46	33	59
<i>Andet i forbindelse med fast ejendom</i>	312	426	59	24	31	20	8	6
Øvrigt erhverv	4.327	3.457	196	185	30	70	41	27
<b>Erhverv i alt</b>	<b>53.426</b>	<b>53.086</b>	<b>3.310</b>	<b>3.129</b>	<b>485</b>	<b>674</b>	<b>478</b>	<b>522</b>
Offentlige myndigheder	822	1.118	-	-	-	-	-	-
Privat	28.419	25.300	967	1.035	13	304	108	135
Gruppevise nedskrivninger	-	-	192	137	55	-5	-	-
<b>I alt</b>	<b>82.667</b>	<b>79.504</b>	<b>4.469</b>	<b>4.301</b>	<b>553</b>	<b>973</b>	<b>586</b>	<b>657</b>

## Noter

Mio. kr.	1.-3. kv. 2014	1.-3. kv. 2013	3. kv. 2014	3. kv. 2013
<b>Note 10</b>				
<b>Resultat af kapitalandele i associerede og tilknyttede virksomheder</b>				
Resultat af kapitalandele i associerede virksomheder mv.	9	2	1	1
<b>I alt</b>	<b>9</b>	<b>2</b>	<b>1</b>	<b>1</b>
<b>Note 11</b>				
<b>Effektiv skatteprocent</b>				
Sydbanks aktuelle skatteprocent	24,5	25,0	24,5	25,0
Nedsættelse af selskabsskatteprocent	-	-1,4	-	-
Permanente afvigelser*	-3,5	-	-	-
Regulering af tidligere års skatter	0,1	0,2	0,2	-
<b>Effektiv skatteprocent</b>	<b>21,1</b>	<b>23,8</b>	<b>24,7</b>	<b>25,0</b>

\* Permanente afvigelser er skattefri aktieavance på 148 mio. kr. ved salg af Nets.

Mio. kr.	30.9 2014	31.12 2013	30.9 2013
----------	--------------	---------------	--------------

### Note 12

#### Tilgodehavender hos kreditinstitutter og centralbanker

Tilgodehavender på opsigelse hos centralbanker	-	-	-
Tilgodehavender hos kreditinstitutter	7.538	8.800	7.309
<b>I alt</b>	<b>7.538</b>	<b>8.800</b>	<b>7.309</b>
Heraf udgør reverseforretninger	5.997	6.701	5.612

### Note 13

#### Andre aktiver

Positiv markedsværdi af afledte finansielle instrumenter mv.	11.503	9.028	9.544
Forskellige debitorer	466	419	348
Tilgodehavende renter og provision	328	407	413
Afgivet kontant sikkerhedsstillelse, CSA-aftaler	3.452	2.194	2.301
Øvrige aktiver	0	1	0
<b>I alt</b>	<b>15.749</b>	<b>12.049</b>	<b>12.606</b>

## Noter

Mio. kr.	30.9 2014	31.12 2013	30.9 2013
----------	--------------	---------------	--------------

### Note 14

#### Gæld til kreditinstitutter og centralbanker

Gæld til centralbanker	1.105	59	36
Gæld til kreditinstitutter	26.687	30.960	33.110
<b>I alt</b>	<b>27.792</b>	<b>31.019</b>	<b>33.146</b>
Heraf udgør repoforretninger	13.784	18.913	17.068

### Note 15

#### Indlån og anden gæld

På anfordring	57.834	53.806	51.798
Med opsigelsesvarsel	345	363	383
Tidsindskud	8.798	8.652	9.627
Særlige indlånsformer	6.042	7.206	6.257
<b>I alt</b>	<b>73.019</b>	<b>70.027</b>	<b>68.065</b>
Heraf udgør repoforretninger	686	-	-

### Note 16

#### Andre passiver

Negativ markedsværdi af afledte finansielle instrumenter mv.	11.973	9.340	9.906
Forskellige kreditorer mv.	1.476	1.863	1.552
Negativ beholdning reverse	5.653	6.233	5.054
Rente og provision mv.	235	73	211
Modtaget kontant sikkerhedsstillelse, CSA-aftaler	1.066	513	707
<b>I alt</b>	<b>20.403</b>	<b>18.022</b>	<b>17.430</b>

### Note 17

#### Hensatte forpligtelser

Hensættelser til pensioner og lignende forpligtelser	4	4	4
Hensættelser til udskudt skat	-	-	94
Hensættelser til tab på garantier	111	106	100
Andre hensatte forpligtelser *	76	40	16
<b>I alt</b>	<b>191</b>	<b>150</b>	<b>214</b>

\* Andre hensatte forpligtelser vedrører primært hensættelser på tabsgivende kontrakter og retssager.

## Noter

	30.9	31.12	30.9
Mio. kr.	2014	2013	2013

### Note 18

#### Efterstillede kapitalindskud

Rentesats	Note	Nom. i mio.	Forfald				
Indfrieede lån		-	-	-	250	-	
<b>Supplerende kapital i alt</b>				-	<b>250</b>	-	
Indfrieede lån		-	-	-	161	-	
1,31 (var.)	1)	Obligationslån	EUR 100	Uendelig	742	743	743
1,81 (var.)	2)	Obligationslån	EUR 75	Uendelig	557	558	559
6,36 (fast)	3)	Obligationslån	DKK 85	Uendelig	85	85	85
<b>Hybrid kernekapital i alt</b>					<b>1.384</b>	<b>1.547</b>	<b>1.387</b>
<b>Efterstillede kapitalindskud i alt</b>					<b>1.384</b>	<b>1.797</b>	<b>1.387</b>
1) Kan indfries 25. april 2017, herefter fastsættes renten til 2,10 pct. over 3 mdr. EURIBOR.							
2) Kan indfries 24. november 2014, renten er uændret derefter.							
3) Kan indfries 14. maj 2017, herefter fastsættes renten til 1,75 pct. over 3 mdr. CIBOR.							
Omkostninger ved optagelse og indfrielse af efterstillede kapitalindskud					0	0	0

### Note 19

#### Eventualforpligtelser og andre forpligtende aftaler

##### Eventualforpligtelser

Finansgarantier	3.639	3.548	2.974
Tabsgarantier for realkreditlån	2.669	1.701	1.590
Tinglysnings- og konverteringsgarantier	2.404	1.838	1.700
Øvrige eventualforpligtelser	1.596	1.630	1.446
<b>I alt</b>	<b>10.308</b>	<b>8.717</b>	<b>7.710</b>

##### Andre forpligtende aftaler

Uigenkaldelige kredittilsagn	405	447	309
Øvrige forpligtelser	63	61	62
<b>I alt</b>	<b>468</b>	<b>508</b>	<b>371</b>

Totalkredit-lån formidlet af Sydbank er omfattet af en aftalt modregningsret i fremtidige løbende provisioner, som Totalkredit kan gøre gældende i tilfælde af tabskonstatering på de formidlede lån.

Sydbank forventer ikke, at denne modregning får væsentlig indvirkning på Sydbanks økonomiske stilling.

Bankens medlemskab af Bankdata medfører, at banken ved en eventuel udtrædelse er forpligtet til betaling af en udtrædelsesgodtgørelse.

Deltagelse i den lovpligtige indskydergarantiordning medfører, at sektoren betaler et årligt bidrag på 2,5 promille af de dækkede nettoindlån. Betalingen til Pengeinstitutafdelingen fortsætter, indtil afdelingens formue overstiger 1 pct. af de samlede dækkede nettoindlån. Pengeinstitutafdelingen bærer de umiddelbare tab ved afvikling af nødlidende pengeinstitutter i medfør af Bankpakke 3 og Bankpakke 4, der kan henføres til dækkede nettoindlån.

## Noter

	30.9	31.12	30.9
Mio. kr.	2014	2013	2013

### Note 19 – fortsat

Eventuelle tab ved den endelige afvikling dækkes af Indskydergarantifonden via Afviklings- og Restruktureringsafdelingen, hvor Sydbank aktuelt indestår for 5,2 pct. af eventuelle tab.

Sydbank har betalt erstatning til tidligere minoritetsaktionærer i bankTrelleborg, hvormed der er gjort fuldt og endeligt op med kravene mod Sydbank, der er rejst på baggrund af Sydbanks overtagelse af bankTrelleborg i 2008. Sydbank har indgået forlig med Fonden for bankTrelleborg, som har betalt 94,5 mio. kr. til Sydbank. Hermed er der gjort endeligt op med fondens ansvar overfor Sydbank som følge af fejl i bankTrelleborgs børsprospekt.

I forbindelse med udarbejdelsen af børsprospektet i bankTrelleborg medvirkede professionelle rådgivere, ligesom der var tegnet en prospektansvarsforsikring med en dækning på op til 50 mio. kr. Sydbank har rejst krav mod disse parter. Kravet mod forsikringselskabet er indbragt for voldgiftsretten. Sydbank vurderer sin retsstilling således, at banken vil opnå fuld dækning for den erstatning, som banken har betalt i henhold til forliget med minoritetsaktionærerne.

Koncernen er derudover part i forskellige retssager. Sagerne vurderes løbende, og der foretages de fornødne hensættelser ud fra en vurdering af risikoen for tab. De verserende retssager forventes ikke at få væsentlig indflydelse på koncernens økonomiske stilling.

### Note 20

#### Repo- og reverseforretninger

I forbindelse med repoforretninger, det vil sige salg af værdipapirer, hvor der samtidig træffes aftale om tilbagekøb på et senere tidspunkt, forbliver værdipapirerne i balancen, og det modtagne vederlag indregnes som gæld. Værdipapirer i repoforretninger behandles som aktiver stillet som sikkerhed for forpligtelser.

I forbindelse med reverseforretninger, det vil sige køb af værdipapirer, hvor der samtidig træffes aftale om tilbagesalg på et senere tidspunkt, har koncernen ret til at sælge eller genbelåne værdipapirerne. Værdipapirerne indregnes ikke i balancen, og det afgivne vederlag indregnes som tilgodehavende.

Aktiver modtaget som sikkerhed i forbindelse med reverseforretninger kan videresælges til 3. mand. Såfremt dette er tilfældet, kan der som følge af regnskabsreglerne opstå negativ beholdning. Denne føres under "Andre passiver".

#### Aktiver solgt som led i repoforretninger

Obligationer til dagsværdi	14.569	19.200	17.154
----------------------------	--------	--------	--------

#### Aktiver købt som led i reverseforretninger

Obligationer til dagsværdi	10.998	11.450	10.151
Aktier mv.	1	2	0

### Note 21

#### Sikkerhedsstillelse

Koncernen har pr. 30. september 2014 deponeret værdipapirer til en kursværdi af 1.206 mio. kr. hos danske og udenlandske børs- og clearingcentraler mv. i forbindelse med marginstillelse og fondsafvikling mv.

### Note 22

#### Nærtstående parter

Sydbank er bankforbindelse for en række af de nærtstående parter. Transaktioner med nærtstående parter er foretaget på markedsmæssige vilkår.

I 1.-3. kvartal 2014 har der ikke været usædvanlige transaktioner med nærtstående parter. Der henvises til koncernens årsrapport for 2013 for en nærmere beskrivelse af transaktioner med nærtstående parter.

## Noter

Mio. kr.	1.-3. kv. 2014	1.-3. kv. 2013	Indeks 14/13	Året 2013
----------	-------------------	-------------------	-----------------	--------------

### Note 23

#### Begivenheder indtruffet efter balancedagen

Der er ikke efter 1.-3. kvartals udløb indtruffet forhold, der har en væsentlig indflydelse på Sydbank-koncernens økonomiske stilling.

### Note 24

#### Store aktionærer

Silchester International Investors LLP ejer over 10 pct. af Sydbanks aktiekapital.

### Note 25

#### Basisindtjening

Nettorenter mv.	1.890	1.939	97	2.568
Realkredit *	262	191	137	264
Betalingsformidling	165	123	134	167
Omprioriterings- og lånegebyrer	81	66	123	88
Kurtage og agio	253	241	105	320
Provisioner mv. inv. foreninger og pensionspuljer	259	242	107	322
Kapitalforvaltning	132	125	106	164
Depotgebyrer	61	57	107	79
Anden indtjening	122	63	194	86
<b>I alt</b>	<b>3.225</b>	<b>3.047</b>	<b>106</b>	<b>4.058</b>

#### \* Realkredit

Totalkreditsamarbejde	213	172	124	237
Totalkredit, tabsmodregning	24	22	109	28
Totalkreditsamarbejde, netto	189	150	126	209
DLR Kredit	62	39	159	51
Øvrig realkreditindtjening	11	2	-	4
<b>I alt</b>	<b>262</b>	<b>191</b>	<b>137</b>	<b>264</b>



## Noter

30.9. 2014		Antal ansatte fuldtids	
Mio. kr.		Omsætning	

### Note 26

#### Aktivitet per land

Danmark, bankdrift og leasing	3.690	2.058
Tyskland, bankdrift	146	84
Schweiz, under likvidation	0	-
<b>I alt</b>	<b>3.836</b>	<b>2.142</b>

Omsætning er defineret som renteindtægter, gebyrer- og provisionsindtægter og andre driftsindtægter.

### Note 27

#### Finansielle instrumenter indregnet til dagsværdi

Værdiansættelse af finansielle instrumenter sker ved anvendelse af noterede kurser fra et aktivt marked, ved anvendelse af generelt accepterede værdiansættelsesmodeller med observerbare markedsdata eller ved anvendelse af tilgængelige data, som kun i mindre omfang er observerbare markedsdata.

For finansielle instrumenter med noterede kurser på et aktivt marked, eller hvor værdiansættelsen bygger på generelt accepterede værdiansættelsesmodeller med observerbare markedsdata, er der ikke væsentlige skøn forbundet med værdiansættelsen.

For finansielle instrumenter, hvor værdiansættelsen sker ved anvendelse af tilgængelige data, som kun i mindre omfang er observerbare markedsdata, er værdiansættelsen forbundet med skøn. Sådanne finansielle instrumenter fremgår af kolonnen ikke-observerbare input nedenfor og omfatter unoterede aktier og visse obligationer, hvor der ikke er et aktivt marked.

En ændring på 10 pct. af den opgjorte markedsværdi på finansielle aktiver værdiansat på basis af ikke-observerbare input vil påvirke resultat før skat med 117 mio. kr.

## Noter

30.9.2014	Sydbank-koncernen				
Mio. kr.	Noterede kurser	Observerbare input	Ikke observerbare input	Dagsværdi i alt	Indregnet værdi

### Note 27 – fortsat

#### Finansielle aktiver

Tilgodehavender hos kreditinstitutter og centralbanker	-	5.997	-	5.997	5.997
Udlån til dagsværdi	-	5.094	-	5.094	5.094
Obligationer til dagsværdi	-	37.154	-	37.154	37.154
Aktier mv.	201	12	1.167	1.380	1.380
Aktiver tilknyttet puljeordninger	3.806	6.786	-	10.592	10.592
Andre aktiver	94	11.706	-	11.800	11.800
<b>I alt</b>	<b>4.101</b>	<b>66.749</b>	<b>1.167</b>	<b>72.017</b>	<b>72.017</b>

#### Finansielle forpligtelser

Gæld til kreditinstitutter og centralbanker	-	13.784	-	13.784	13.784
Indlån og anden gæld	-	686	-	686	686
Indlån i puljeordninger	-	10.598	-	10.598	10.598
Andre passiver	72	17.554	-	17.626	17.626
<b>I alt</b>	<b>72</b>	<b>42.622</b>	<b>-</b>	<b>42.694</b>	<b>42.694</b>

Mio. kr.	Sydbank-koncernen				
	30.9.2014				

#### Aktiver værdiansat på basis af ikke-observerbare input

Regnskabsmæssig værdi primo	1.357
Tilgang	32
Afgang	422
Kursregulering	200
<b>Værdi ultimo</b>	<b>1.167</b>

#### Indregnet i periodens resultat

Renteindtægter	-
Udbytte	33
Kursregulering	200
<b>I alt</b>	<b>233</b>

---

## Ledelsens erklæring

Vi har behandlet og godkendt delårsrapporten for 1.-3. kvartal 2014 for Sydbank A/S.

Delårsregnskabet for koncernen udarbejdes i overensstemmelse med IAS 34 "Præsentation af delårsregnskaber", som godkendt af EU. Delårsregnskabet (for selskabet) udarbejdes herudover i overensstemmelse med danske oplysningskrav til delårsrapporter for børsnoterede finansielle selskaber.

Delårsrapporten har ikke været genstand for revision eller review.

Det er vores opfattelse, at delårsregnskabet giver et retvisende billede af koncernens og selskabets aktiver, passiver og finansielle stilling pr. 30. september 2014 samt af resultatet af koncernens og selskabets aktiviteter og koncernens pengestrømme for perioden 1. januar - 30. september 2014. Det er endvidere vores opfattelse, at ledelsesberetningen indeholder en retvisende redegørelse for udviklingen i koncernens og selskabets aktiviteter og økonomiske forhold samt en beskrivelse af de væsentligste risici og usikkerhedsfaktorer, som koncernen og selskabet kan påvirkes af.

Aabenraa, den 28. oktober 2014

### Direktionen

Karen Frøsig  
adm. direktør

Bjarne Larsen

Jan Svarre

### Bestyrelsen

Anders Thoustrup  
formand

Torben Nielsen  
næstformand

Svend Erik Busk

Peder Damgaard

Alex Slot Hansen

Erik Bank Lauridsen

Jacob Chr. Nielsen

Susanne Beck Nielsen

Jarl Oxlund

Margrethe Weber

---

## Supplerende information

### Finanskalender

Sydbank har fastlagt følgende offentliggørelsestidspunkter for koncernens regnskabsmeddelelser i 2015:

- Årsregnskabsmeddelelse 2014  
18. februar 2015
- Generalforsamling 2014 \*  
12. marts 2015
- Delårsrapport for 1. kvartal 2015  
29. april 2015
- Delårsrapport for 1. halvår 2015  
19. august 2015
- Delårsrapport for 1.-3. kvartal 2015  
27. oktober 2015

\* Forslag fra aktionærer til behandling på generalforsamlingen den 12. marts 2015 skal være banken i hænde senest den 29. januar 2015.

### Kontaktpersoner

Adm. direktør Karen Frøsig,  
tlf. 74 37 20 00

Investor Relations ansvarlig Jørn Adam Møller,  
tlf. 74 37 24 56

### Adresse

Sydbank A/S  
Peberlyk 4  
6200 Aabenraa  
Tlf. 74 37 37 37  
CVR-nr. DK 12626509

### Relevante links

[sydbank.dk](http://sydbank.dk)  
[sydbank.com](http://sydbank.com)

For yderligere information henvises til Sydbanks Årsrapport 2013 på [www.sydbank.dk/omsydbank/investor/regnskab/regnskab2013](http://www.sydbank.dk/omsydbank/investor/regnskab/regnskab2013).