
Sydbanks redegørelse om samfundsansvar for 2014

Redegørelse om samfundsansvar for 2014

Forord

Ansvarlighed i dagligdagen og solid forretningsdrift går hånd i hånd. Sydbank forholder sig således til de internationale retningslinjer, der gælder for samfundsansvar, og vi vil vedholdende udvise ansvarlighed i hverdagen overfor kunder, samfund og medarbejdere.

Kun en solid bank kan agere ansvarligt. I 2014 gennemførte Finanstilsynet, efter retningslinjer fastlagt af Den Europæiske Centralbank (ECB), en omfattende gennemgang af kvaliteten af aktiverne – kaldet Asset Quality Review eller AQR – og en stresstest for at se, hvor solide 123 bankkoncerner i Europa var. Sydbank blev i den forbindelse den bank i Danmark, der klarede sig bedst, og som var mest solid. Det er godt for banken og for kunderne, som dermed har myndighedernes ord for, at Sydbank er solid, også hvis det skulle blæse op til finansielt stormvejr igen.

Bankernes andel i væksten

I 2014 har Sydbank øget sit udlån i et marked, der ellers er præget af stagnation eller ligefrem tilbagegang. Der er i 2014 blevet talt om kreditklemme. Ikke i Sydbank. Samfundet har brug for kreditter, som Sydbank yder, baseret på et kvalificeret og velunderbygget grundlag. Sydbank er dermed bidragsyder til, at sunde danske virksomheder kan få finansieret deres investeringer.

Sydbank ser sit samfundsansvar som summen af bankens aktiviteter, og bidragene er derfor mangfoldige.

Venlig hilsen

Karen Frøsig, adm. direktør

Redegørelse om samfundsansvar for 2014

Denne lovpligtige redegørelse om samfundsansvar for Sydbank A/S er en bestanddel af årsrapporten for 2014 og dækker regnskabsperioden 1. januar 2014 – 31. december 2014.

Sydbank er en relationsbank, hvis fundament er lange kunderelationer, som kommer af medarbejdernes dygtighed. Kun hvis man er ærlig, kan man have tillid til hinanden og sine forretningsrelationer. I Sydbanks kundepolitik hedder det, at vi siger tingene som de er – det gælder også for Sydbanks arbejde med samfundsansvar.

Forankring af samfundsansvar

I 2015 er Sydbanks politik for samfundsansvar blevet opdateret og vedtaget af bestyrelsen. Sydbanks samfundsansvar vil herefter – som øvrige forretningsmæssige hensyn – indgå i større strategiske forretningsbeslutninger.

Fokus på menneskerettigheder og udledning af CO₂

Vi tror på, at forretningsdrevne og prioriterede indsatser giver de bedste resultater. Derfor indeholder den opdaterede politik valg, som iværksættes i 2015. Der er tale om to områder. At Sydbank iværksætter en systematisk undersøgelse af bankens virke i forhold til de grundlæggende menneskerettigheder, og at Sydbank sætter mål for at nedbringe sit CO₂-udslip.

Økonomi

Sydbank har i september 2010 skrevet under på FN's principper for ansvarlige investeringer (UNPRI) og har således forpligtet sig til at inddrage miljømæssige, sociale forhold og retningslinjer for god selskabsledelse, der internationalt går under betegnelsen ESG (Environment, Social og Corporate Governance), ved udvælgelsen af de aktier og virksomhedsobligationer, som Sydbank investerer i.

Sydbanks værdigrundlag indebærer, at vi ikke ønsker at investere i selskaber, som krænker bredt anerkendte internationale konventioner og normer. Disse er bl.a. formuleret af FN i UN Global Compact, der omhandler virksomhedernes holdninger til menneskerettigheder, arbejdstagerrettigheder, miljøspørgsmål og korruption.

Sydbank udøver sit samfundsansvar på investeringsområdet primært gennem måden, hvorpå vi investerer formuen i de forskellige Sydbank-forvaltede porteføljer. I tilrettelæggelsen af forvalt-

ningen heraf lægger vi vægt på, at de selskaber, vi investerer i, lever op til FN's principper for ansvarlige investeringer – UNPRI. Det indebærer bl.a.,

- at områder vedrørende miljø, sociale forhold og god selskabsledelse, som internationalt går under betegnelsen ESG (Environment, Social og Corporate Governance), indgår i investeringsbeslutningerne,
- at vi anvender en engagementstilgang i relation til påvirkning af de selskaber, som vi investerer i, der ikke til fulde lever op til vores forventninger i relation til ESG.

Samarbejde med GES

For at sikre at de investeringer, som Sydbank foretager, lever op til politikken for ansvarlige investeringer med ESG-indhold, har Sydbank indledt et samarbejde med GES Investment Services (GES). Samarbejdet udmønter sig i, at GES

- to gange årligt foretager en screening af investeringerne i de Sydbank-puljer, som investerer i aktier og virksomhedsobligationer fra de modne markeder. Resultatet af screeningerne i 2014 har ført til, at GES har drevet aktivt engagement overfor 22 selskaber, hvor fokus har været på selskaber, der overtrådte bredt anerkendte internationale konventioner og normer vedrørende miljø og sociale forhold,
- to gange årligt foretager en udvidet screening af investeringerne i de Sydbank-puljer, som investerer i aktier fra Emerging Markets. Denne screening er identisk med screeningen af de modne markeder, men omfatter derudover en screening af investeringer i våben samt en rating af virksomhedernes eksponering overfor ESG-forhold og deres beredskab til at håndtere problemstillinger i relation hertil. I 2014 har det ført til 74 besøg og 30 conference calls med virksomheder i Afrika, Mellemøsten, Fjernøsten og Latinamerika. I alt har GES dermed 120 aktive engagementssager med virksomheder på Emerging Markets.

Ekskludering fra porteføljerne

På forhånd har GES ekskluderet en række selskaber, som har aktiviteter indenfor atomvåben, landminer og klyngebomber. Dertil kommer, at der kan være virksomheder, hvor engagementstilgangen ikke viser sig frugtbar.

Påvirkning af selskaberne via dialog er udgangspunktet for vores arbejde med ansvarlige investeringer. Alligevel kan der være sel-

Redegørelse om samfundsansvar for 2014

skaber, der ekskluderes fra det investeringsunivers, som Sydbank-forvaltede porteføljer kan investere i.

Kredit

Sydbanks kreditvirksomhed skal passe med bankens forretningsmodel og valgte risikoprofil. Samfundet har brug for kreditter, som Sydbank yder, baseret på et kvalificeret og velunderbygget grundlag. Engagementer, kunden ikke kan klare, laves der konkrete handlingsplaner for.

I Sydbanks politik for Samfundsansvar og i Sydbanks kreditpolitik hedder det, at Sydbank ikke ønsker at deltage i finansielle transaktioner, hvor der kan rejses tvivl om motiverne eller forretningsmetoderne, uanset om disse skønnes at være lovlige. Hvorvidt Sydbank vælger ikke at deltage i finansielle transaktioner beror på et skøn i den enkelte situation, og der føres ikke egentlig registrering af sager.

Klima og miljø

Sydbank arbejder på at nedbringe sit energiforbrug og CO₂-udslip. Der er i 2014 iværksat detaljeret overvågning af forbruget af energi på hver enkelt Sydbank-adresse. I 2015 vil den detaljerede overvågning blive aktiveret med konkrete mål for bankens energiforbrug.

Mennesker

Sydbank bekender sig til UN Guiding Principles on Business and Human Rights. Arbejdet med at afdække, hvordan Sydbank påvirker de fundamentale menneskerettigheder, vil finde sted i 2015. Afhængig af resultatet vil der blive iværksat aktiviteter for at afbøde Sydbanks eventuelle negative påvirkning.

Kvinder i ledelsen

Sydbank tror på værdien af mangfoldighed blandt medarbejderne, herunder ligelig fordeling af kønnene. Det bidrager til et bedre arbejdsmiljø. Sydbank vil fremme mulighederne for, at kvinder, som mænd, har lige adgang til lederstillinger.

Sydbank har et mål om, at kvinder skal udgøre 25 pct. af den øverste ledelse (generalforsamlingsvalgte bestyrelsesmedlemmer), svarende til mindst to medlemmer, inden 2019.

Målet er ikke nået i 2014. Sydbank havde et kvindeligt generalforsamlingsvalgt medlem af bestyrelsen, Susanne Beck Nielsen,

som desværre døde i begyndelsen af 2015. Dermed er der i dag ingen kvindelige generalforsamlingsvalgte bestyrelsesmedlemmer i Sydbanks bestyrelse.

Det er Sydbanks politik, at lederstillinger skal besættes med de bedste kandidater samtidig med, at vi opkvalificerer kvindelige ledertalenter. I forbindelse med rekruttering til lederjobs tilstræbes det så vidt muligt, at der er mindst én af hvert køn blandt de sidste tre kandidater.

Andelen af kvindelige ledere i Sydbank er 29 pct. Blandt filialchefer er 48 pct. kvinder. Andelen er dermed uændret i forhold til 2013.

Arbejds miljøtilsyn

Sydbank har i 2014 haft ni besøg af Arbejdstilsynet. De otte resulterede i en grøn smiley, et besøg resulterede i en gul smiley.

Sikkerhed

Sydbank oplever i lighed med branchen generelt et fald i antallet af røverier. I 2014 var der således et røveri mod en Sydbank-filial.

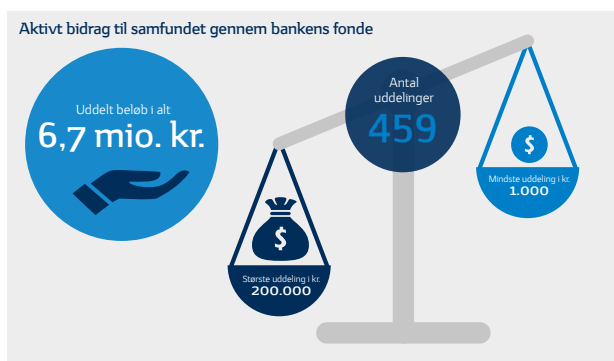
Sydbank bidrager aktivt med at nedbringe økonomisk kriminalitet. I 2014 har Sydbank indført et nyt og forbedret system til at indberette hvidvask, og Sydbanks indberettede andel af sager svarer til bankens markedsandel. Alle kundevendte medarbejdere har i 2014 gennemført et kursus i reglerne om hvidvask.

Sydbank har i 2014 indført en whistleblower-ordning, som er forankret Compliance.

Kunder

Lange kunderelationer bygger på tillid. I Sydbank måler vi derfor kundemødernes kvalitet. Kundernes tilfredshed med mødet måles ved, at kunderne efter mødet udfylder et spørgeskema med seks spørgsmål vedrørende mødet. I 2014 udfyldte kunderne i alt 14.995 spørgeskemaer. Den gennemsnitlige tilfredshed lå på 9,5, hvor 10 er det højeste.

Redegørelse om samfundsansvar for 2014



Sponsorater

Sydbank sætter en ære i at være en aktiv medspiller i forenings- og idrætslivet i hele markedsområdet. Lokalt og regionalt står Sydbank bag mange sponsorater, som er med til at udvikle et aktivt fritids- og kulturliv.

Sydbank yder desuden støtte til velgørende organisationer, der opererer i verdens fattigste egne. Gennem WAWCAS (Women at Work, Children at School) støtter Sydbank nepalesiske kvinder og børn i deres muligheder for at arbejde og gå i skole.

Fondene

Sydbank Fonden, Sydbank Sønderjyllands Fond og TrelleborgFonden støtter en lang række kulturelle og folkelige formål i Danmark og Sydslesvig.

Derudover har Sydbank i 2014 uddelt 58 rejselegater af 10.000 kr. til unge under uddannelse.