

---

# Delårsrapport – 1.-3. kvartal 2016

Sydbank-koncernen

Hvad kan vi gøre for dig

**Sydbank**

---

## Sydbanks delårsrapport – 1.-3. kvartal 2016

### Fald i omkostninger og høj kreditkvalitet sikrer tilfredsstillende resultat

Sydbank leverer et tilfredsstillende regnskab for 1.-3. kvartal 2016 og fortsætter dermed den positive udvikling. Bankens udlån stiger med 3,8 mia. kr., mens bankens nedskrivninger falder med 58 pct. i forhold til samme periode i 2015. Samtidig viser regnskabet en reduktion af bankens basisomkostninger. I 2016 og 2017 anvender Sydbank yderligere ressourcer til udvikling af kunderettede digitale løsninger.

Administrerende direktør Karen Frøsig siger som kommentar til Sydbanks resultat for 1.-3. kvartal:

- Det er meget tilfredsstillende at kunne konstatere en fremgang i resultatet efter skat på 196 mio. kr. i forhold til samme periode i 2015. Det er forbedringen i omkostninger, nedskrivninger, beholdningsresultat og engangsposter, der betydeligt overstiger faldet i basisindtjeningen og dermed skaber fremgangen i resultatet. Resultatet efter skat forrenter egenkapitalen med 12,0 pct. p.a.

Sydbanks markedsandel af erhvervskunder vokser. Som kommentar siger Karen Frøsig:

- Jeg glæder mig over at kunne konstatere, at Sydbank blandt andet tiltrækker nye stærke erhvervskunder. Banken er således ved at vokse sig til en placering som en af Danmarks største erhvervsbanker. Med en historisk høj konkurrence på markedspladsen fortæller det os, at vores rådgivning og bankprodukter er blandt de bedste i sektoren.

### Hovedpunkter fra regnskabet for 1.-3. kvartal 2016

- Resultat på 1.028 mio. kr. Det giver en egenkapitalforrentning på 12,0 pct. p.a. efter skat.
- Basisindtjening på 3.131 mio. kr. Det er et fald på 5 pct. i forhold til samme periode i 2015, hvor basisindtjeningen var historisk høj.
- Indtjening i alt på 3.319 mio. kr. Det er et fald på 4 pct. i forhold til samme periode i 2015.
- Nedskrivninger på udlån udgør 114 mio. kr. og falder med 58 pct. i forhold til samme periode i 2015.
- Bankudlån stiger med 3,8 mia. kr., svarende til 5,1 pct.
- Egentlig kernekapitalprocent er steget med 0,4 procentpoint og er på 14,9.
- Aktietilbagekøb på 350 mio. kr. er påbegyndt den 29. februar 2016.

### Forventninger til 2016

Sydbank forventer en begrænset positiv økonomisk vækst i dansk økonomi i 2016. Derudover forventes:

- Et mindre fald i basisindtjeningen i forhold til den realiserede indtjening i 2015.
- Uændret handelsindtjening i forhold til den realiserede indtjening i 2015, men dog afhængigt af udviklingen på de finansielle markeder.
- En reduktion af basisomkostningerne – på trods af aftalte generelle lønstigninger i finanssektoren på 1,80 pct. og en stigning i lønsumsafgiften på 1,40 pct. – affødt af de iværksatte tiltag samt ophør af betaling til indskydergarantiordningen.
- Lavere nedskrivninger i 2016.

---

## Indholdsfortegnelse

### Regnskabsberetning

Koncernens hoved- og nøgletal .....	4
Hovedpunkter .....	5
Regnskabsberetning – resultat for 1.-3. kvartal 2016 .....	7
Resultatopgørelse .....	15
Totalindkomstopgørelse .....	15
Balance .....	16
Hoved- og nøgletal – kvartaler .....	17
Hoved- og nøgletal – 1.-3. kvartal .....	18
Kapitalforhold .....	19
Pengestrømsopgørelse .....	21
Segmentregnskab .....	22
Noter .....	23
Ledelsens erklæring .....	36
Supplerende information .....	37

## Koncernens hoved- og nøgletal

	1.-3. kv. 2016	1.-3. kv. 2015	Indeks 16/15	3. kv. 2016	3. kv. 2015	Året 2015
<b>Resultatopgørelse (mio. kr.)</b>						
Basisindtjening	3.131	3.289	95	1.030	1.062	4.329
Handelsindtjening	188	167	113	65	15	215
<b>Indtjening i alt</b>	<b>3.319</b>	<b>3.456</b>	<b>96</b>	<b>1.095</b>	<b>1.077</b>	<b>4.544</b>
Basisomkostninger	1.958	2.009	97	612	635	2.675
<b>Basisresultat før nedskrivninger</b>	<b>1.361</b>	<b>1.447</b>	<b>94</b>	<b>483</b>	<b>442</b>	<b>1.869</b>
Nedskrivninger på udlån mv.	114	272	42	33	55	316
<b>Basisresultat</b>	<b>1.247</b>	<b>1.175</b>	<b>106</b>	<b>450</b>	<b>387</b>	<b>1.553</b>
Beholdningsresultat	41	-87	-	49	8	-80
<b>Resultat før engangsposter</b>	<b>1.288</b>	<b>1.088</b>	<b>118</b>	<b>499</b>	<b>395</b>	<b>1.473</b>
Poster med engangskarakter, netto	21	-	-	-5	-	-
<b>Resultat før skat</b>	<b>1.309</b>	<b>1.088</b>	<b>120</b>	<b>494</b>	<b>395</b>	<b>1.473</b>
Skat	281	256	110	109	93	325
<b>Periodens resultat</b>	<b>1.028</b>	<b>832</b>	<b>124</b>	<b>385</b>	<b>302</b>	<b>1.148</b>

### Udvalgte balanceposter (mia. kr.)

Udlån til amortiseret kostpris	78,1	72,4	108	78,1	72,4	74,3
Udlån til dagsværdi	6,9	6,6	105	6,9	6,6	10,2
Indlån og anden gæld	78,6	76,9	102	78,6	76,9	79,9
Udstedte obligationer til amortiseret kostpris	7,1	3,7	192	7,1	3,7	3,7
Efterstillede kapitalindskud	2,1	2,1	100	2,1	2,1	2,1
Egenkapital	11,4	11,2	102	11,4	11,2	11,4
Aktiver i alt	146,2	140,9	104	146,2	140,9	142,7

### Nøgletal pr. aktie (kr. pr. aktie a 10 kr.)

Periodens resultat **	14,6	11,4		5,5	4,2	15,8
Periodens resultat – udvandet **	14,6	11,4		5,5	4,2	15,8
Børskurs ultimo	201,4	253,9		201,4	253,9	221,8
Indre værdi	163,0	156,3		163,0	156,3	160,2
Børskurs/indre værdi	1,24	1,62		1,24	1,62	1,38
Gennemsnitligt antal aktier i omløb (mio. stk.)	70,6	72,8		69,9	72,1	72,5
Udbytte pr. aktie	-	-		-	-	11,12

### Øvrige nøgletal

Egentlig kernekapitalprocent	14,9	14,4		14,9	14,4	14,5
Kernekapitalprocent	16,2	15,9		16,2	15,9	15,9
Kapitalprocent	18,0	17,6		18,0	17,6	17,6
Resultat før skat i pct. af gns. egenkapital **	11,5	9,7		4,3	3,5	13,0
Resultat efter skat i pct. af gns. egenkapital **	9,0	7,4		3,4	2,7	10,1
Basisomkostninger i pct. af indtjening i alt	59,0	58,1		55,9	59,0	58,9
Afkastningsgrad i pct.	0,7	0,6		0,3	0,2	0,8
Renterisiko	0,6	2,0		0,6	2,0	2,8
Valutaposition	1,4	1,3		1,4	1,3	2,2
Valutarisiko	0,0	0,0		0,0	0,0	0,0
Udlån i forhold til indlån *	0,8	0,8		0,8	0,8	0,8
Udlån i forhold til egenkapital *	6,9	6,5		6,9	6,5	6,5
Periodens udlånsvækst *	5,1	5,8		-1,0	1,4	8,5
Overdækning i forhold til lovkrav om likviditet	209,5	186,2		209,5	186,2	166,8
Summen af store eksponeringer	35,2	10,2		35,2	10,2	0,0
Akkumuleret nedskrivningsprocent	4,2	4,9		4,2	4,9	4,7
Periodens nedskrivningsprocent **	0,12	0,31		0,03	0,06	0,36
Antal heltidsmedarbejdere ultimo	2.048	2.113	97	2.048	2.113	2.044

\* Nøgletallene er beregnet på grundlag af udlån til amortiseret kostpris.

\*\* Tallene er ikke omregnet til p.a. basis.

## Hovedpunkter

### Omkostninger og kreditkvalitet under fortsat kontrol sikrer et tilfredsstillende resultat

Sydbanks regnskab for 1.-3. kvartal viser et resultat før skat på 1.309 mio. kr. mod 1.088 mio. kr. i samme periode i 2015. Stigningen skyldes et markant fald i nedskrivningerne på 58 pct., en forbedring af beholdningsindtjeningen, en engangsindtægt på 31 mio. kr. vedr. efterregulering af salgssummen fra salget af aktierne i Nets Holding i 2014 samt et fald i basisomkostningerne trods erhvervelsen af Syd Fund Management A/S 1. april 2015.

Resultatet før skat forrenter den gennemsnitlige egenkapital med 15,3 pct. p.a.

Basisindtjening, handelsindtjening, basisomkostninger og nedskrivninger ligger på linje med de udmeldte forventninger ved rapporteringen for 1. halvår 2016.

Nettorenter mv. udgør 1.749 mio. kr. mod 1.812 mio. kr. i 2015 – et fald på 63 mio. kr.

Basisindtjeningen udgør 3.131 mio. kr. mod 3.289 mio. kr. i 2015 – et fald på 158 mio. kr.

Indtjeningen i alt udgør 3.319 mio. kr. mod 3.456 mio. kr. i 2015.

Basisresultatet udgør 1.247 mio. kr. mod 1.175 mio. kr. i 2015 – en stigning på 72 mio. kr.

Periodens resultat udgør 1.028 mio. kr. mod 832 mio. kr. i 2015 – en stigning på 196 mio. kr.

### Opfølgning på 3-års planen – Blå vækst

Strategien for 3-års perioden 2016-2018 kaldes "Blå vækst".

- Blå vækst er udtryk for dygtigt og lønsomt bankhåndværk ... ganske enkelt.

Blå vækst – fastsatte mål:

- Realisere en egenkapitalforrentning på minimum 12 pct. efter skat eller være i top 3 blandt de 6 største banker
- Fastholde placering i top 3 blandt de 6 største banker på kundetilfredshed.

For yderligere automatisering af processer samt udnyttelse af mulighederne ved digitalisering vil der i 2016 og 2017 blive allokeret 25 mio. kr. årligt til optimering af it-systemer. Beløbet vil blive opført under Poster med engangskaraktér.

Under denne pulje er der i 2016 igangsat 2 projekter:

- Optimering af boligprocesser
- Integration af kreditprocesser i eksisterende CRM-løsning.

Begge projekter vil medføre besparelser i 2017 og fremad.

Kunder såvel som medarbejdere vil se begge projekter som store forbedringer. Kunderne vil opleve forkortede svar- og sagsbehandlingstider. Medarbejderne vil opleve både arbejdsmæssige lettelser og kvalitetsmæssige forbedringer. Begge projekter vil medvirke til at udvikle banken og samtidig muliggøre en tilpasning af omkostningerne, også i de kommende år.



### Resultater for 1.-3. kvartal

I forhold til 1.-3. kvartal 2015 er basisindtjeningen reduceret med 158 mio. kr. eller 5 pct. til 3.131 mio. kr. Faldet kan primært henføres til nettorenter mv., omprioriterings- og lånegebyrer samt kurtage og agio.

Handelsindtjeningen er i 1.-3. kvartal 2016 steget til 188 mio. kr. mod 167 mio. kr. i samme periode i 2015.

Indtjeningen i alt udgør 3.319 mio. kr., hvilket er et fald på 4 pct. i forhold til samme periode i 2015.

I Sydbank er basisomkostningerne til stadighed et fokusområde. Derfor har banken i 1.-3. kvartal fastholdt en stram styring af basisomkostningerne, der er realiseret med 1.958 mio. kr. mod 2.009 mio. kr. i 2015 – et fald på 51 mio. kr.

Koncernens nedskrivninger på udlån er i forhold til 1.-3. kvartal 2015 reduceret med 158 mio. kr. til 114 mio. kr.

Basisresultatet udgør 1.247 mio. kr. mod 1.175 mio. kr. i 1.-3. kvartal 2015 – en stigning på 72 mio. kr.

Koncernens positionstagnation og håndtering af likviditet har under et givet et beholdningsresultat på 41 mio. kr. i 1.-3. kvartal 2016 mod -87 mio. kr. i samme periode i 2015.



Resultatet før skat for 1.-3. kvartal 2016 udgør 1.309 mio. kr. mod 1.088 mio. kr. i samme periode i 2015.

Skatten udgør 281 mio. kr. Herefter udgør periodens resultat 1.028 mio. kr. mod 832 mio. kr. i 2015.

Sydbank har i løbet af 1.-3. kvartal 2016 opnået en vækst i bankudlån på 3,8 mia. kr. Dette er tilfredsstillende i et meget konkurrencepræget marked.

### Kapitalforhold

Koncernen har igangsat et aktietilbagekøbsprogram på 350 mio. kr. Tilbagekøbet startede den 29. februar 2016 og vil være afsluttet senest den 31. december 2016. Ultimo september var der tilbagekøbt 1.550.725 aktier for 280 mio. kr. – opgjort på handelsdatoen. Aktietilbagekøbet er et led i den kapitaltilpasning, der skal optimere kapitalstrukturen i overensstemmelse med kapitalmålsætningen og kapitalpolitikken, der blev offentliggjort i årsrapporten for 2015.

### Status på fastlagte mål

Mål	Målsætning	Status 30. september 2016	Kommentarer
Egenkapitalforrentning efter skat	Over 12 pct. *	12,0 pct.	Forløber som planlagt
Kundetilfredshed – Erhverv	Top 3 **	Nr. 3 – Aalund	Opfyldt 2016
Kundetilfredshed – Privat	Top 3 **	Nr. 5 – EPSI	Ikke opfyldt 2016
Egentlig kernekapitalprocent	I niveauet 13,5 pct.	14,9 pct.	Opfyldt fra Q3 2013
Kapitalprocent	I niveauet 17,0 pct.	18,0 pct.	Opfyldt fra Q1 2015
Udbytte	30-50 pct. af årets resultat efter skat	Udbetalt 50 + 20 pct. af årets resultat efter skat i 2015	Opfyldt 2015

\* eller i top 3 blandt de 6 største banker \*\* blandt de 6 største banker

### Forventninger til 2016

Der forventes en begrænset økonomisk vækst i dansk økonomi i 2016.

Der forventes et mindre fald i basisindtjeningen i forhold til den realiserede indtjening i 2015.

Handelsindtjeningen forventes uændret i forhold til den realiserede indtjening i 2015, men dog afhængigt af udviklingen på de finansielle markeder.

På trods af aftalte generelle lønstigninger i finanssektoren på 1,80 pct. og en stigning i lønsums-afgiften på 1,40 pct. forventes en reduktion af basisomkostningerne, affødt af de iværksatte tiltag samt ophør af betaling til indskydergarantiordningen.

Der forventes lavere nedskrivninger i 2016.

## Regnskabsberetning – resultat for 1.-3. kvartal 2016

Sydbank-koncernen har opnået et resultat før skat på 1.309 mio. kr. (1.-3. kvartal 2015: 1.088 mio. kr.).

Resultatet før skat forrenter den gennemsnitlige egenkapital med 15,3 pct. p.a.

Periodens resultat efter skat udgør 1.028 mio. kr. mod 832 mio. kr. i 2015.

Resultatet efter skat forrenter den gennemsnitlige egenkapital med 12,0 pct. p.a.

Resultatet er på niveau med det forventede ved indgangen til året.

Resultatet er karakteriseret ved:

### 1.-3. kvartal

- Fald i basisindtjening på 5 pct.
- Stigning i handelsindtjening på 21 mio. kr.
- Fald i basisomkostninger med 3 pct. til 1.958 mio. kr.
- Fald i nedskrivninger på udlån med 58 pct.
- Stigning i basisresultatet på 72 mio. kr. til 1.247 mio. kr.
- Positivt beholdningsresultat på 41 mio. kr.
- Bankudlån 78,1 mia. kr. (ult. 2015: 74,3 mia. kr.)
- Bankindlån 78,6 mia. kr. (ult. 2015: 79,9 mia. kr.)
- Kapitalprocent 18,0, heraf egentlig kernekapitalprocent 14,9
- Individuelt solvensbehov på 10,0 pct. (ult. 2015: 9,7 pct.).

### 3. kvartal

- Fald i basisindtjening på 21 mio. kr. til 1.030 mio. kr. (2. kv. 2016: 1.051 mio. kr.).

Resultatopgørelse – 1.-3. kvartal (mio. kr.)	2016	2015
Basisindtjening	3.131	3.289
Handelsindtjening	188	167
<b>Indtjening i alt</b>	<b>3.319</b>	<b>3.456</b>
Basisomkostninger	1.958	2.009
<b>Basisresultat før nedskrivninger</b>	<b>1.361</b>	<b>1.447</b>
Nedskrivninger på udlån mv.	114	272
<b>Basisresultat</b>	<b>1.247</b>	<b>1.175</b>
Beholdningsresultat	41	-87
<b>Resultat før engangsposter</b>	<b>1.288</b>	<b>1.088</b>
Poster med engangskaraktér, netto	21	-
<b>Resultat før skat</b>	<b>1.309</b>	<b>1.088</b>
Skat	281	256
<b>Periodens resultat</b>	<b>1.028</b>	<b>832</b>

### Basisindtjening

Basisindtjeningen er faldet med 158 mio. kr. til 3.131 mio. kr.

Nettorenterne er reduceret med 63 mio. kr. til 1.749 mio. kr.

Indtægterne fra samarbejdet med Totalkredit udgør netto 208 mio. kr. (2015: 226 mio. kr.) efter tabsmodregning på 16 mio. kr. (2015: 24 mio. kr.). Samarbejdet med DLR Kredit har givet en indtægt på 82 mio. kr. (2015: 62 mio. kr.). Den samlede realkreditindtjening er steget med 2 mio. kr. i forhold til 2015 til 292 mio. kr. – en stigning på 1 pct. Indtægten på 82 mio. kr. fra samarbejdet med DLR Kredit indeholder en positiv regulering af indtægterne vedr. 2015 på 13 mio. kr.

Indtjeningen fra omprioriterings- og lånegebyrer er faldet fra 130 mio. kr. i forhold til 2015 til 67 mio. kr. – et fald på 48 pct. Faldet er en konsekvens af den ekstraordinært høje konverteringsaktivitet i 1. halvår 2015 samt af de prisjusteringer, der blev gennemført som følge af uroen, der opstod efter de annoncerede bidragsforhøjelser på realkreditlån.

Indtjeningen fra kurtage og agio er faldet med 59 mio. kr. i forhold til 2015 til 261 mio. kr. – et fald på 18 pct.

De øvrige indtjeningskomponenter er steget med 25 mio. kr. i forhold til 2015.

Basisindtjening – 1.-3. kvartal (mio. kr.)	2016	2015
Nettorenter mv.	1.749	1.812
Realkredit	292	290
Betalingsformidling	149	153
Omprioriterings- og lånegebyrer	67	130
Kurtage og agio	261	320
Provisioner mv. inv. foreninger og pensionspuljer	286	260
Kapitalforvaltning	143	135
Depotgebyrer	53	57
Andre driftsindtægter	131	132
<b>I alt</b>	<b>3.131</b>	<b>3.289</b>

### Handelsindtjening

Handelsindtjeningen er i 1.-3. kvartal 2016 steget til 188 mio. kr. mod 167 mio. kr. i samme periode i 2015. Handelsindtjeningen er realiseret på et normalt niveau.

### Omkostninger og afskrivninger

Koncernens samlede omkostninger og afskrivninger er realiseret med 1.973 mio. kr., hvilket er et fald på 41 mio. kr. i forhold til 2015.

Omkostninger og afskrivninger – 1.-3. kvartal (mio. kr.)	2016	2015
Personaleudgifter	1.115	1.152
Øvrige administrationsudgifter	769	700
Af- og nedskrivninger på immaterielle og materielle aktiver	74	72
Andre driftsudgifter	15	90
<b>Omkostninger og afskrivninger i alt</b>	<b>1.973</b>	<b>2.014</b>
Fordeler sig således:		
Basisomkostninger	1.958	2.009
Beholdningsomkostninger	5	5
Omkostninger med engangskaraktter	10	-

Basisomkostningerne udgør 1.958 mio. kr. mod 2.009 mio. kr. i 2015.

Koncernen beskæftigede 2.048 medarbejdere (omregnet til heltid) ved udgangen af 3. kvartal 2016 mod 2.113 pr. 30. september 2015.

Som følge af bankens fortsatte tilpasning af betjeningskonceptet – og arbejdet med at reducere basisomkostningerne – er der i 1.-3. kvartal lukket 7 filialer. Herefter udgør antallet af filialer 64 i Danmark og 3 i Tyskland.

### Basisresultat før nedskrivninger

Basisresultat før nedskrivninger på udlån udgør 1.361 mio. kr. – et fald på 86 mio. kr. i forhold til samme periode i 2015.

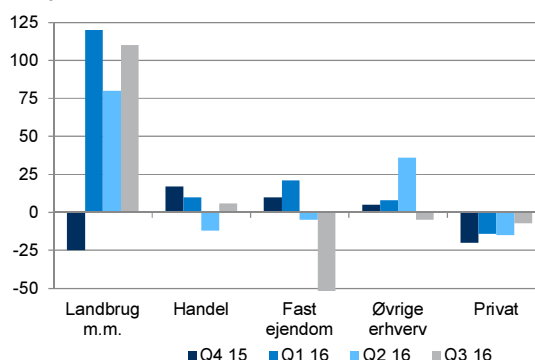
### Nedskrivninger på udlån mv.

Nedskrivninger på udlån udgør 114 mio. kr. mod 272 mio. kr. i samme periode i 2015. Reduktionen udgør 158 mio. kr. eller 58 pct.

Individuelle nedskrivninger på landbrugsengagementer udgør 310 mio. kr. i 1.-3. kvartal 2016. Heraf er 110 mio. kr. nedskrevet i 3. kvartal 2016. Dette er bl.a. en konsekvens af mere forsigtige nedskrivningsprincipper. Gruppevisse nedskrivninger, der er målrettet landbrugsengagementerne, udgør 120 mio. kr. pr. 30. september 2016 og er reduceret med 105 mio. kr. i forhold til ultimo 2015. Nettovirkningen af nedskrivningerne på landbrug udgør 205 mio. kr. i 1.-3. kvartal 2016.

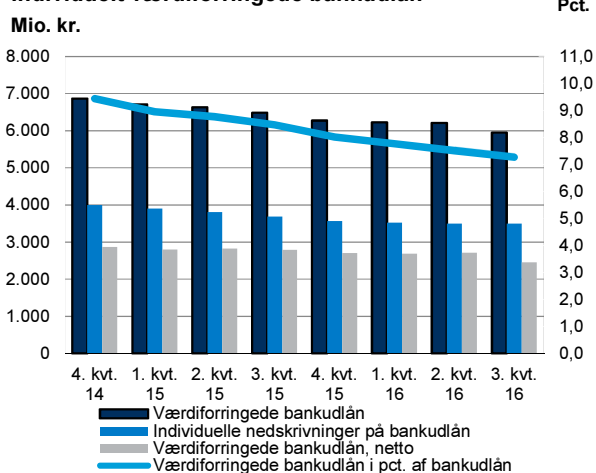
Nedenfor er vist nedskrivninger på udlån de seneste 4 kvartaler for landbrug m.m., handel, fast ejendom, øvrige erhverv samt privat.

### Kvartalsvise nedskrivninger - individuelle Mio. kr.



Nedskrivningsprocenten opgjort i forhold til bankudlån pr. 30. september 2016 udgør 0,14 og 0,12 i forhold til bankudlån og garantier. Ultimo september 2016 udgør den akkumulerede nedskrivnings- og hensættelsessaldo 3.942 mio. kr. – et fald på 240 mio. kr. i forhold til primo året.

### Individuelt værdiforringede bankudlån



Værdiforringede bankudlån før nedskrivninger er i forhold til 30. september 2015 faldet med 530 mio. kr. til 5.949 mio. kr., svarende til en reduktion på 8,2 pct.

Faldet kan henføres til ikke-misligholdte bankudlån med 320 mio. kr. og misligholdte bankudlån med 210 mio. kr. Individuelt værdiforringede bankudlån efter nedskrivninger er i samme periode faldet med 333 mio. kr., svarende til 11,9 pct. Nedskrivninger på individuelt nedskrevne bankudlån udgør 58,7 pct. (ultimo september 2015: 56,9 pct. og ultimo 2015: 56,9 pct.).

I 1.-3. kvartal 2016 udgør de konstaterede tab 614 mio. kr. (1.-3. kvartal 2015: 668 mio. kr.). Af de konstaterede tab er 500 mio. kr. tidligere nedskrevet.



Individuelt værdiforringede bankudlån (mio. kr.)	30.9 2016	31.12 2015	30.9 2015
Ikke-misligholdte bankudlån	4.346	4.523	4.666
Misligholdte bankudlån	1.603	1.750	1.813
Værdiforringede bankudlån	5.949	6.273	6.479
Nedskrivninger på individuelt nedskrevne bankudlån	3.490	3.569	3.687
Værdiforringede bankudlån efter nedskrivninger	2.459	2.704	2.792
Værdiforringede bankudlån i pct. af bankudlån før nedskr.	7,3	8,0	8,5
Nedskrivningssaldo i pct. af bankudlån før nedskrivninger	4,3	4,6	4,8
Nedskrevet i pct. af værdiforringede bankudlån	58,7	56,9	56,9
Nedskrivningssaldo i pct. af misligholdte bankudlån	217,7	203,9	203,4

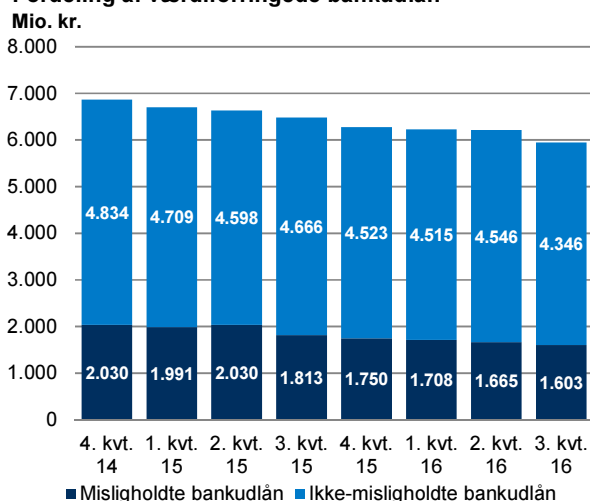
Nedskrivningssaldoen i procent af misligholdte bankudlån pr. 30. september 2016 udgør 217,7.

I figuren nedenfor vises fordelingen af værdiforringede bankudlån på henholdsvis misligholdte og ikke-misligholdte bankudlån. Hovedparten af de værdiforringede bankudlån kan henføres til ikke-misligholdte bankudlån.

Misligholdte bankudlån er siden 30. september 2015 reduceret med 210 mio. kr. til 1.603 mio. kr., svarende til en reduktion på 12 pct.

Ikke-misligholdte bankudlån er siden 30. september 2015 reduceret med 320 mio. kr. til 4.346 mio. kr., svarende til en reduktion på 7 pct.

#### Fordeling af værdiforringede bankudlån



#### Basisresultat

Basisresultat udgør 1.247 mio. kr. – en stigning på 72 mio. kr. eller 6 pct. i forhold til samme periode i 2015.

#### Beholdningsresultat

Koncernens positionstagning og håndtering af likviditet har under et givet et beholdningsresultat på 41 mio. kr. i 1.-3. kvartal 2016 mod -87 mio. kr. i samme periode 2015.

Beholdningsresultat – 1.-3. kvartal (mio. kr.)	2016	2015
Positionstagning	9	-133
Likviditetsfremskaffelse og -reserve	33	49
Strategiske positioner	4	2
Omkostninger	-5	-5
<b>I alt</b>	<b>41</b>	<b>-87</b>

Udgiften til marginal på koncernens senior-udstedelser indgår under likviditetsfremskaffelse og -reserve og udgør 29 mio. kr. i 1.-3. kvartal 2016 mod 22 mio. kr. 1.-3. kvartal 2015.

#### Poster med engangskaraktter mv., netto

Poster med engangskaraktter mv. udgør i alt en nettoindtægt på 21 mio. kr. (1.-3. kvartal 2015: 0 mio. kr.). Posten omfatter:

- en engangsindtægt på 31 mio. kr. vedrørende efterregulering af salgssummen fra salget af aktierne i Nets Holding i 2014
- procesoptimeringsomkostninger på 10 mio. kr. i relation til Blå vækst.

Periodens resultat (mio. kr.)	3. kvrt. 2016	2. kvrt. 2016	1. kvrt. 2016	4. kvrt. 2015	3. kvrt. 2015	2. kvrt. 2015	1. kvrt. 2015
Basisindtjening	1.030	1.051	1.050	1.040	1.062	1.112	1.115
Handelsindtjening	65	69	54	48	15	34	118
<b>Indtjening i alt</b>	<b>1.095</b>	<b>1.120</b>	<b>1.104</b>	<b>1.088</b>	<b>1.077</b>	<b>1.146</b>	<b>1.233</b>
Basisomkostninger	612	665	681	666	635	685	689
<b>Basisresultat før nedskrivninger</b>	<b>483</b>	<b>455</b>	<b>423</b>	<b>422</b>	<b>442</b>	<b>461</b>	<b>544</b>
Nedskrivninger på udlån mv.	33	43	38	44	55	101	116
<b>Basisresultat</b>	<b>450</b>	<b>412</b>	<b>385</b>	<b>378</b>	<b>387</b>	<b>360</b>	<b>428</b>
Beholdningsresultat	49	14	-22	7	8	-64	-31
<b>Resultat før engangsposter</b>	<b>499</b>	<b>426</b>	<b>363</b>	<b>385</b>	<b>395</b>	<b>296</b>	<b>397</b>
Poster med engangskaraktter, netto	-5	26	-	-	-	-	-
<b>Resultat før skat</b>	<b>494</b>	<b>452</b>	<b>363</b>	<b>385</b>	<b>395</b>	<b>296</b>	<b>397</b>
Skat	109	92	80	69	93	70	93
<b>Periodens resultat</b>	<b>385</b>	<b>360</b>	<b>283</b>	<b>316</b>	<b>302</b>	<b>226</b>	<b>304</b>

### Periodens resultat

Resultat før skat udgør 1.309 mio. kr. (2015: 1.088 mio. kr.). Skatten heraf udgør 281 mio. kr., svarende til en effektiv skatteprocent på 21,5. Periodens resultat udgør herefter 1.028 mio. kr. mod 832 mio. kr. i 2015.

### Forrentning

Periodens resultat forrenter den gennemsnitlige egenkapital med 12,0 pct. p.a. efter skat mod 9,8 pct. p.a. i 1.-3. kvartal 2015. Resultatet pr. aktie udgør 14,6 kr. mod 11,4 kr. i 2015.

### Dattervirksomheder

Resultatet efter skat i Ejendomsselskabet udgør 3 mio. kr. mod 3 mio. kr. i 1.-3. kvartal 2015. Resultatet efter skat i DiBa A/S og Syd Fund Management A/S udgør henholdsvis 99 mio. kr. (2015: 2 mio. kr.) og 5 mio. kr. (2015: 4 mio. kr.).

### 3. kvartal 2016

Kvartalets resultat før skat udgør 494 mio. kr. I forhold til 2. kvartal 2016 viser resultat før skat:

- Fald i nettorenter mv. på 9 mio. kr.
- Fald i basisindtjening på 21 mio. kr.
- Fald i handelsindtjening på 4 mio. kr.
- Fald i basisomkostninger på 53 mio. kr.
- Fald i nedskrivninger på bankudlån på 10 mio. kr.
- Stigning i basisresultatet på 38 mio. kr. til 450 mio. kr.
- Beholdningsresultat på 49 mio. kr. (2. kvrt. 2016: 14 mio. kr.).

### Balance

Pr. 30. september 2016 udgjorde koncernbalancen 146,2 mia. kr. mod 142,7 mia. kr. ultimo 2015.

Aktiver (mia. kr.)	30.9 2016	31.12 2015
Tilgodehavender hos kreditinstitutter mv.	5,8	5,2
Udlån til dagsværdi (reverseforretninger)	6,9	10,2
Bankudlån (til amortiseret kostpris)	78,1	74,3
Værdipapirer og kapitalandele mv.	28,3	28,3
Aktiver tilknyttet puljeordninger	13,3	12,0
Andre aktiver mv.	13,8	12,7
<b>I alt</b>	<b>146,2</b>	<b>142,7</b>

Ultimo september 2016 udgør koncernens bankudlån 78,1 mia. kr. mod 74,3 mia. kr. ultimo 2015 og 72,4 mia. kr. ultimo september 2015.

Passiver (mia. kr.)	30.9 2016	31.12 2015
Gæld til kreditinstitutter mv.	17,4	17,8
Indlån og anden gæld	78,6	79,9
Indlån i puljeordninger	13,3	12,0
Udstedte obligationer	7,1	3,7
Andre passiver mv.	16,3	15,8
Efterstillede kapitalindskud	2,1	2,1
Egenkapital	11,4	11,4
<b>I alt</b>	<b>146,2</b>	<b>142,7</b>

Koncernens indlån udgør 78,6 mia. kr., hvilket svarer til niveauet ultimo 2015.

Fra 1. april 2016 har koncernen igangsat finansieringen af prioritetslån hos Totalkredit efter aftalen om fælles funding. Finansieringen udgør 4,5 mia. kr. ultimo september 2016 og er indeholdt i Gæld til kreditinstitutter mv.

## Kapitalforhold

Pr. 30. september 2016 udgør egenkapitalen 11.381 mio. kr. – et fald på 46 mio. kr. siden ultimo 2015. Ændringen er sammensat af tilgang fra periodens resultat på 1.028 mio. kr. fratrukket faktisk udlodning på 803 mio. kr. og nettokøb af egne aktier på 271 mio. kr.

Koncernen har igangsat et aktietilbagekøbsprogram på 350 mio. kr. Tilbagekøbet startede den 29. februar 2016 og vil være afsluttet senest den 31. december 2016. Ultimo september var der tilbagekøbt 1.550.725 aktier for 280 mio. kr. – opgjort på handelsdatoen.

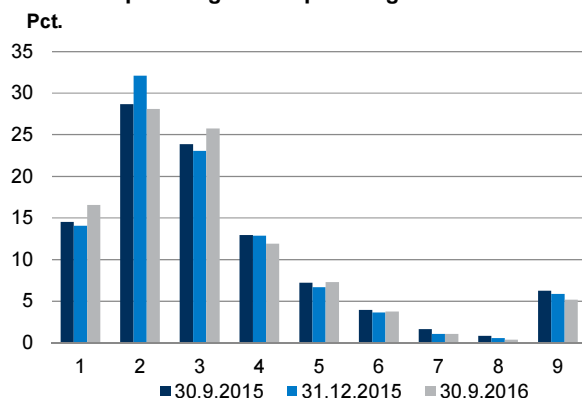
Aktietilbagekøbet er et led i den kapitaltilpasning, der skal optimere kapitalstrukturen i overensstemmelse med koncernens kapitalpolitik, der blev offentliggjort i årsrapporten for 2015.

Risikovægtede eksponeringer (mia. kr.)	30.9.2016	31.12.2015
Kreditrisiko	44,6	44,9
Markedsrisiko	8,2	8,9
Operationel risiko	8,2	8,2
Andre eksponeringer inkl. kreditværdijustering	5,7	6,0
<b>I alt</b>	<b>66,7</b>	<b>68,0</b>

De risikovægtede eksponeringer udgør 66,7 mia. kr. (ultimo 2015: 68,0 mia. kr.). Ændringen kan primært henføres til et fald i markedsrisikoen på 0,7 mia. kr.

Udviklingen i bruttoeksponeringen fordelt på ratingklasser pr. 30. september 2015, 31. december 2015 og 30. september 2016 fremgår nedenfor.

### Bruttoeksponering fordelt på ratingklasser



Bruttoeksponeringen udgøres af udlån, udnyttede kredittilsagn, tilgodehavende renter, garantier og modpartsrisiko på afledte finansielle instrumenter. Figuren omfatter eksponeringer, der behandles efter IRB-metoden. Eksponeringer vedrørende defaultede kunder indgår ikke i fordelingen på ratingklasser. Nedskrivninger på eksponeringer er ikke fratrukket i eksponeringerne.

Bruttoeksponeringen fordelt på ratingklasser udvikler sig samlet set positivt i forhold til 30. september 2015 med en stigende andel i de 4 bedste ratingklasser.

Koncernens kapitalprocent er opgjort til 18,0, hvoraf kernekapitalprocenten udgør 16,2 mod henholdsvis 17,6 og 15,9 ultimo 2015. Den egentlige kernekapitalprocent er 14,9 (31. december 2015: 14,5). Pr. 30. september 2016 er det individuelle solvensbehov opgjort til 10,0 pct., svarende til niveauet ultimo 2015.

Moderselskabets kapitalprocent er opgjort til 17,5, hvoraf kernekapitalprocenten udgør 15,7 mod henholdsvis 17,2 og 15,5 ultimo 2015. Den egentlige kernekapitalprocent er 14,5 (31. december 2015: 14,1).

## Kapitalkrav

Koncernens kapitalstyring er forankret i den såkaldte ICAAP-proces (Internal Capital Adequacy Assessment Process), som er en gennemgang, der foretages med henblik på at identificere risici og fastlægge det individuelle solvensbehov.

Det individuelle solvensbehov udgjorde ved udgangen af september 2016 10,0 pct. Solvensbehovet består af et minimumskapitalkrav på 8 pct. under søjle I og et kapitaltillæg under søjle II. Ca. 56 pct. af solvensbehovet skal dækkes af egentlig kernekapital – svarende til 5,6 pct. af den samlede risikoeksponering.

Koncernen er ud over solvensbehovet omfattet af et kombineret bufferkrav. For koncernen gælder således et kombineret bufferkrav på 1,0 pct. pr. 30. september 2016. Ved fuld indfasning gælder et kombineret bufferkrav på 3,5 pct., og kravet til den egentlige kernekapitalprocent ved fuld indfasning vil således være 9,1 pct.

Kapital og solvens samt kapitalkrav (pct. af samlet risikoeksponering)	30.9.2016	Fuldt indfaset*
<b>Kapital og solvens</b>		
Egentlig kernekapitalprocent	14,9	14,9
Kapitalprocent	18,0	17,3
<b>Kapitalkrav (inkl. buffere)**</b>		
Krav til egentlig kernekapital	6,7	9,1
-heraf kontracyklisk kapitalbuffer	0,0	0,0
-heraf kapitalbevaringsbuffer	0,6	2,5
-heraf SIFI-buffer	0,4	1,0
<b>Samlet kapitalkrav</b>	<b>11,0</b>	<b>13,5</b>
<b>Kapitaloverdækning</b>		
Egentlig kernekapital	8,2	5,8
Kapitalgrundlag	7,0	3,8

\* Baseret på fuldt indfasede regler og krav i henhold til CRR/CRD IV.

\*\* Det samlede kapitalkrav består af det individuelle solvensbehov og et kombineret bufferkrav. Den fuldt indfasede kontracykliske kapitalbuffer er baseret på den offentliggjorte nationale buffersats pr. 30. september 2016.

### Avanceret IRB på erhverv

Sydbank anvender i dag den avancerede interne ratingbaserede metode ved opgørelsen af kapitalkravet for privatengagementer og den grundlæggende interne ratingbaserede metode ved opgørelsen af kapitalkravet for erhvervsengagementer.

Det er besluttet at igangsætte et projekt med det formål at blive godkendt til at anvende den avancerede interne ratingbaserede metode ved opgørelsen af kapitalkravet for erhvervsengagementer. Målsætningen er en godkendelse i 2019.

Analytikere, modeludviklere mm. ansættes i løbet af 2. halvår 2016.

### Markedsrisiko

Pr. 30. september 2016 udgør koncernens renterisiko 70 mio. kr. Koncernen har uændret en meget lav valutakursrisiko samt en fortsat beskeden aktieposition.

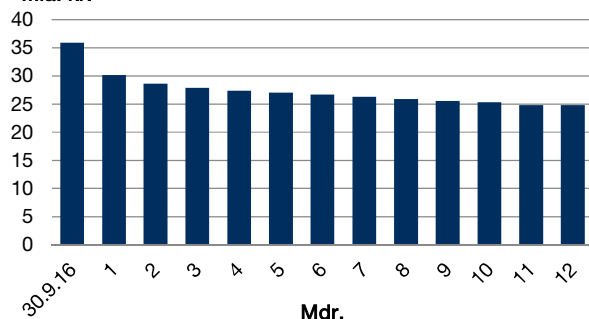
### Likviditet

Koncernens likviditet opgjort i henhold til lovkravet på 10 pct. udgør 30,9 pct. pr. 30. september 2016.

Sydbank er et systemisk vigtigt finansielt institut – SIFI – og skal derfor opfylde det nye likviditetsnøgletal Liquidity Coverage Ratio – LCR – på minimum 100 pct. Sydbank har foretaget tilpasninger af likviditetsberedskabet – øget beholdningen af Level 1A-aktiver samt udbygget koncernens indlånsbase vedrørende privat- og erhvervs-kunder. Koncernens LCR var 151 pct. pr. 30. september 2016.

Moody's 12-måneders likviditetskurve viser, at koncernen kan imødegå en situation, hvor adgangen til kapitalmarkederne afskæres i en periode på 12 måneder.

**Moody's 12-måneders likviditetskurve**  
Mia. kr.



### Rating

Moody's seneste rating af Sydbank:

- Outlook: Stable
- Long-term deposit: A3
- Senior unsecured: Baa1
- Short-term deposit: P-2

### Tilsynsdiamant

Tilsynsdiamanten opstiller en række pejlemærker for, hvad der som udgangspunkt anses som pengeinstitutvirksomhed med forhøjet risiko. Overskridelser af tilsynsdiamanten er omfattet af Finanstilsynets reaktioner.

Sydbank A/S opfylder alle tilsynsdiamantens pejlemærker.

Tilsynsdiamant	30.9 2016	31.12 2015	30.9 2015
Summen af store eksponeringer < 125 pct.	35	0	10
Udlånsvækst < 20 pct. om året	5	9	6
Ejendomseksponering < 25 pct.	8	8	8
Funding ratio < 1	0,82	0,82	0,81
Overdækning i forhold til lovkrav om likviditet > 50 pct.	209	167	186

### EU-regler for genopretning og afvikling af banker

Direktivet, herunder bail-in-reglerne, er implementeret i dansk lovgivning pr. 1. juni 2015.

I henhold til lovgivningen skal hvert kreditinstitut opfylde minimumskrav for nedskrivningsrelevante passiver (bail-in-able liabilities). Finanstilsynet er bemyndiget til at fastsætte kravet for Sydbank.

Der er fortsat uklarhed om hvornår minimumskravet skal opfyldes. Afhængigt af det endelige minimumskrav kan det medføre ændringer i koncernens kapital- og fundingstruktur.

Endvidere er opbygningen af en afviklingsfond igangsæt. Kreditinstitutterne skal bidrage i forhold til deres relative størrelse og risiko i Danmark. Afviklingsfonden skal være opbygget senest 31. december 2024 og skal have midler svarende til mindst 1 pct. af de dækkede indskud i alle danske kreditinstitutter.

Koncernens bidrag til afviklingsfonden for 2016 udgør 17 mio. kr.

### Gearingsgrad

CRR/CRD IV indeholder krav om, at kreditinstitutter skal beregne, rapportere, overvåge og offentliggøre deres gearingsgrad, der defineres som kernekapital i pct. af den samlede eksponering. Koncernens gearingsgrad var 6,6 pct. pr. 30. september 2016 under hensyntagen til overgangsreglerne. Ved fuld indfasning af kernekapitalen i henhold til CRR/CRD IV uden refinansiering af ikke-kvalificerbar hybrid kernekapital ville gearingsgraden være 6,1 pct.

### Basel IV

Basel-komiteén for tilsyn med banker (BCBS) gennemgår kravene til beregning af den samlede risikoeksponering. Gennemgangen omtales også som Basel IV. Det foreslås blandt andet, at brugen af interne modeller begrænses, og at der fastsættes en

fast nedre grænse for den samlede risikoeksponering. De nye krav forventes at foreligge sidst i 2016, og derefter vil der være en EU-implementeringsproces. Koncernen følger udviklingen nøje. Der er dog på nuværende tidspunkt usikkerhed om omfanget af ændringer og tidshorizonten for implementering af de endelige regler.

### Fokus på landbrug

Nedenfor er vist bankudlån til landbrugsbranchen fordelt på sektorer.

De værdiforringede bankudlån til landbrug er i perioden 1.-3. kvartal 2016 steget med 309 mio. kr. til 2.200 mio. kr., svarende til en stigning på 5,1 pct. af udlånet.

Af det samlede udlån til landbrug er der pr. 30. september 2016 nedskrevet 22,5 pct. mod 21,2 pct. ultimo 2015.

30. september 2016 (mio. kr.)	Svinebrug	Kvægbrug	Planteavl	Landbrug i øvrigt	Udlån i alt
Bankudlån før nedskrivninger	1.790	1.765	1.331	1.140	6.026
Individuelle nedskrivninger	381	668	74	111	1.234
Tidlige hændelser	-	120	-	-	120
<b>Bankudlån efter nedskrivninger</b>	<b>1.409</b>	<b>977</b>	<b>1.257</b>	<b>1.029</b>	<b>4.672</b>
Værdiforringede bankudlån	726	1.061	208	205	2.200
Værdiforringede i pct. af bankudlån	40,6	60,1	15,6	18,0	36,5
Nedskrevet i pct. af værdiforringede bankudlån	52,5	63,0	35,6	54,1	56,1
Nedskrevet i pct. af bankudlån	21,3	44,6	5,6	9,7	22,5

31. december 2015 (mio. kr.)	Svinebrug	Kvægbrug	Planteavl	Landbrug i øvrigt	Udlån i alt
Bankudlån før nedskrivninger	1.702	1.712	1.270	1.228	5.912
Individuelle nedskrivninger	281	599	50	97	1.027
Tidlige hændelser	100	125	-	-	225
<b>Bankudlån efter nedskrivninger</b>	<b>1.321</b>	<b>988</b>	<b>1.220</b>	<b>1.131</b>	<b>4.660</b>
Værdiforringede bankudlån	592	996	103	200	1.891
Værdiforringede i pct. af bankudlån	34,8	58,2	8,1	16,3	32,0
Nedskrevet i pct. af værdiforringede bankudlån	47,5	60,1	48,5	48,5	54,3
Nedskrevet i pct. af bankudlån	22,4	42,3	3,9	7,9	21,2

En kombination af stort udbud og reduceret efterspørgsel har i 2015 og i 1. halvår 2016 presset landbrugets afregningspriser.

I 2015 var indtjeningen utilfredsstillende. Den utilfredsstillende indtjening er for mælkeproducenterne forværret i 2016, hvor den negative prisudvikling er fortsat. Med ophøret af mælkekvoterne produceres der stigende mængder mælk i Europa.

Ifølge en prognose udarbejdet af SEGES, offentliggjort den 15. september 2016, vurderes at et samspil mellem en positiv prisudvikling, landbrugspakken og en forbedret effektivitet vil medføre fremgang i landbrugets økonomi og vurderingen er, at der nu er udsigt til lidt lysere tider for landbruget.

Udviklingen skyldes ifølge SEGES en kombination af en stigende efterspørgsel fra Kina og andre asiatiske lande samt et fald i landbrugsproduktionen i flere lande. Ruslands importstop for fødevarer fra EU begrænser dog fortsat prisudviklingen på landbrugets produkter.

For 2016 forventes det laveste samlede resultat for dansk landbrug i mange år. I 2015 udgjorde landbrugets samlede driftsresultat således beskedne 1,6 mia. kr. før ejerløn og minus 1,9 mia. kr. efter ejerløn. For 2016 er estimeret nu et samlet resultat på minus 0,1 mia. kr. før ejerløn, og minus 3,8 mia. kr. efter ejerløn.

I 2016 forventes en gennemsnitlig mælkeproducent at realisere et underskud på 577 tkr. efter ejerløn mod et underskud på 448 tkr. i 2015. Forventningen er baseret på en gennemsnitlig mælkeafregning i 2016 på 2,12 kr. pr. kg. Den gennemsnitlige afregningspris udgjorde 2,35 kr. pr. kg. i 2015. Aktuelt er afregningsprisen 2,23 kr. pr. kg.

Der forventes en gennemsnitlig afregningspris på 2,51 kr. pr. kg. i 2017. Det højeste niveau forventes i den sidste del af 2017.

Den forventede positive udvikling i afregningsprisen medfører, at der for en gennemsnitlig mælkeproducent forventes et positivt resultat efter ejerløn på 37 tkr. i 2017.



Svineproducenternes indkomst nåede bunden i 2015 med et gennemsnitligt underskud på 395 tkr. efter ejerløn. Svinenoteringen er i 2016 steget, således at der forventes en gennemsnitlig notering inkl. efterbetaling på 10,21 kr. pr. kg. mod 9,81 kr. pr. kg. i 2015. Prisudviklingen kombineret med et fald i foderprisen medfører, at der i 2016 forventes et samlet nul-resultat efter ejerløn af den samlede svineproduktion.

SEGES' prognose for en gennemsnitlig svineproducents indtjening i 2017 viser et overskud på 204 tkr. efter ejerløn. Det er SEGES' vurdering, at priserne for svin og foder i 2017 vil ligge på det forventede langsigtede niveau.

Der er fortsat stor spredning i indkomsterne mellem de bedste og mest effektive landmænd og den mindst effektive gruppe, der fortsat vil have store udfordringer – også med stigende priser.

Den bedste tredjedel af mælkeproducenterne forventes i 2016 at realisere et underskud på 200 tkr. efter ejerløn, mens den dårligste tredjedel af mælkeproducenterne forventes at realisere et underskud på 1.493 tkr. efter ejerløn.

Med baggrund i forventningerne for 2016, primært baseret på prognoser fra SEGES offentliggjort i september 2015, forøgede banken i 2015 de gruppevise nedskrivninger ekstraordinært til i alt 225 mio. kr. til imødegåelse af risici på landbrugsengagementer.

Der er i de første 9 måneder af 2016 nedskrevet individuelt 310 mio. kr. på landbrugsengagementerne. Der er primært tale om en individualisering af den gruppevise nedskrivning på 225 mio. kr., der blev foretaget i 2015.

Som følge af den forværrede udvikling i landbruget i 2016 er det nødvendigt at foretage en ny gruppevis nedskrivning på 120 mio. kr.

Den gruppevise nedskrivning, der er målrettet engagementerne med mælkeproducenterne, udgør herefter 120 mio. kr. ultimo september 2016.

### **Konvertering af bankudlån til ansvarlig lånekapital for udvalgte landmænd**

For at skabe et bedre perspektiv og dermed incitament til fortsat at arbejde på at øge indtjeningen på bedriften vil koncernen i løbet af 2. halvår 2016 tilbyde udvalgte landbrugskunder at konvertere en del af deres bankgæld til ansvarlig lånekapital – som anført i forbindelse med offentliggørelse af bankens halvårsregnskab 2016. Banken afskriver det konverterede beløb som endeligt tabt.

Banken vil herefter fortsat have et potentielt tilgodehavende i form af ansvarlig lånekapital, der under givne forudsætninger kan indfries af landmanden, til en nærmere aftalt kurs, efter en overskuelig årrække. Det ansvarlige lån forrentes ikke i denne periode.

De udvalgte landbrug er bl.a. kendetegnet ved:

- Negativ egenkapital
- Høj effektivitet.

Efter en konvertering af bankgælden skal vurderingen være, at der er perspektiv i det aktuelle landbrug for såvel landmanden som for Sydbank.

Efter konverteringen vil der ikke længere være OIV på de omfattede landbrugsengagementer. Såfremt alle udvalgte landmænd accepterer konverteringen, vil koncernens værdiforringede lån blive reduceret med ca. 1,0 mia. kr. Der forventes at blive afskrevet bankudlån i niveauet 0,5 mia. kr. Beløbet er allerede nedskrevet.

Det vurderes, at det er overvejende sandsynligt, at landmændene vil takke ja til tilbuddet, men der er ingen sikkerhed herfor.

### **Status på konverteringsaktiviteten:**

- Ultimo august 2016 blev planen offentliggjort.
- I september 2016 blev de juridiske dokumenter færdige, og de første kunder blev kontaktet. Der var ingen underskrevne aftaler ultimo september.
- I oktober blev de første aftaler underskrevet.
- Hovedparten af de udvalgte engagementer forventes fortsat at blive konverteret i 4. kvartal 2016.

## Resultatopgørelse

Mio. kr.	Note	1.-3. kv. 2016	1.-3. kv. 2015	3. kv. 2016	3. kv. 2015
Renteindtægter	2	2.046	2.151	673	695
Renteudgifter	3	223	265	75	84
<b>Nettorenteindtægter</b>		<b>1.823</b>	<b>1.886</b>	<b>598</b>	<b>611</b>
Udbytte af aktier		43	61	4	3
Gebyrer og provisionsindtægter	4	1.384	1.444	471	469
Afgivne gebyrer og provisionsudgifter		238	222	90	98
<b>Nettorente- og gebyrindtægter</b>		<b>3.012</b>	<b>3.169</b>	<b>983</b>	<b>985</b>
Kursreguleringer	5	358	166	149	82
Andre driftsindtægter		24	34	10	18
Udgifter til personale og administration	6	1.884	1.852	588	583
Af- og nedskrivninger på immaterielle og materielle aktiver		74	72	25	23
Andre driftsudgifter	8	15	90	6	30
Nedskrivninger på udlån mv.	9	114	272	30	55
Resultat af kapitalandele i associerede og tilknyttede virksomheder	10	2	5	1	1
<b>Resultat før skat</b>		<b>1.309</b>	<b>1.088</b>	<b>494</b>	<b>395</b>
Skat	11	281	256	109	93
<b>Periodens resultat</b>		<b>1.028</b>	<b>832</b>	<b>385</b>	<b>302</b>
Periodens resultat pr. aktie (kr.) *		14,6	11,4	5,5	4,2
Periodens resultat pr. aktie udvandet (kr.) *		14,6	11,4	5,5	4,2
Udbytte pr. aktie (kr.)		-	-	-	-

\* Beregnet ud fra gns. antal aktier i omløb jf. side 19

## Totalindkomstopgørelse

<b>Periodens resultat</b>	<b>1.028</b>	<b>832</b>	<b>385</b>	<b>302</b>
<b>Anden totalindkomst</b>				
Poster der kan blive reklassificeret til resultatopgørelsen:				
Omregning af udenlandske virksomheder	-2	23	0	-12
Hedge af udenlandske virksomheder	2	-23	0	12
Ejendomsopskrivninger	-	-	-	-
<b>Anden totalindkomst efter skat</b>	<b>0</b>	<b>0</b>	<b>0</b>	<b>0</b>
<b>Periodens totalindkomst</b>	<b>1.028</b>	<b>832</b>	<b>385</b>	<b>302</b>

## Balance

Mio. kr.	Note	30.9 2016	31.12 2015	30.9 2015
<b>Aktiver</b>				
Kassebeholdning og anfordringstilgodehavender hos centralbanker		2.036	967	3.059
Tilgodehavender hos kreditinstitutter og centralbanker	12	3.796	4.274	8.663
Udlån til dagsværdi		6.873	10.183	6.600
Udlån til amortiseret kostpris		78.072	74.275	72.422
Obligationer til dagsværdi		26.365	26.362	23.672
Aktier mv.		1.802	1.736	1.647
Kapitalandele i associerede virksomheder mv.		162	163	163
Aktiver tilknyttet puljeordninger		13.285	12.000	11.550
Immaterielle aktiver		308	324	330
Grunde og bygninger – domicilejendomme		988	1.012	1.025
Øvrige materielle aktiver		54	68	56
Aktuelle skatteaktiver		128	185	150
Udskudte skatteaktiver		83	83	104
Aktiver i midlertidig besiddelse		3	7	7
Andre aktiver	13	12.206	11.047	11.409
Periodeafgrænsningsposter		63	56	64
<b>Aktiver i alt</b>		<b>146.224</b>	<b>142.742</b>	<b>140.921</b>
<b>Passiver</b>				
Gæld til kreditinstitutter og centralbanker	14	17.402	17.785	20.646
Indlån og anden gæld	15	78.567	79.900	76.884
Indlån i puljeordninger		13.293	12.009	11.560
Udstedte obligationer til amortiseret kostpris		7.134	3.727	3.725
Aktuelle skatteforpligtelser		0	-	-
Andre passiver	16	15.967	15.440	14.478
Periodeafgrænsningsposter		6	4	5
<b>Gæld i alt</b>		<b>132.369</b>	<b>128.865</b>	<b>127.298</b>
Hensatte forpligtelser	17	346	320	268
Efterstillede kapitalindskud	18	2.128	2.130	2.129
Egenkapital:				
Aktiekapital		722	742	742
Opskrivningshenlæggelser		79	79	79
Andre reserver:				
Vedtægtsmæssige reserver		425	425	425
Øvrige reserver		13	13	10
Overført overskud		10.142	9.355	9.970
Foreslået udbytte mv.		-	813	-
<b>Egenkapital i alt</b>		<b>11.381</b>	<b>11.427</b>	<b>11.226</b>
<b>Passiver i alt</b>		<b>146.224</b>	<b>142.742</b>	<b>140.921</b>

## Hoved- og nøgletal – kvartaler

	3. kv. 2016	2. kv. 2016	1. kv. 2016	4. kv. 2015	3. kv. 2015	2. kv. 2015	1. kv. 2015
<b>Resultatopgørelse (mio. kr.)</b>							
Basisindtjening	1.030	1.051	1.050	1.040	1.062	1.112	1.115
Handelsindtjening	65	69	54	48	15	34	118
<b>Indtjening i alt</b>	<b>1.095</b>	<b>1.120</b>	<b>1.104</b>	<b>1.088</b>	<b>1.077</b>	<b>1.146</b>	<b>1.233</b>
Basisomkostninger	612	665	681	666	635	685	689
<b>Basisresultat før nedskrivninger</b>	<b>483</b>	<b>455</b>	<b>423</b>	<b>422</b>	<b>442</b>	<b>461</b>	<b>544</b>
Nedskrivninger på udlån mv.	33	43	38	44	55	101	116
<b>Basisresultat</b>	<b>450</b>	<b>412</b>	<b>385</b>	<b>378</b>	<b>387</b>	<b>360</b>	<b>428</b>
Beholdningsresultat	49	14	-22	7	8	-64	-31
<b>Resultat før engangsposter</b>	<b>499</b>	<b>426</b>	<b>363</b>	<b>385</b>	<b>395</b>	<b>296</b>	<b>397</b>
Poster med engangskaraktér, netto	-5	26	-	-	-	-	-
<b>Resultat før skat</b>	<b>494</b>	<b>452</b>	<b>363</b>	<b>385</b>	<b>395</b>	<b>296</b>	<b>397</b>
Skat	109	92	80	69	93	70	93
<b>Periodens resultat</b>	<b>385</b>	<b>360</b>	<b>283</b>	<b>316</b>	<b>302</b>	<b>226</b>	<b>304</b>

### Udvalgte balanceposter (mia. kr.)

Udlån til amortiseret kostpris	78,1	78,8	76,2	74,3	72,4	71,4	70,6
Udlån til dagsværdi	6,9	6,8	7,9	10,2	6,6	9,7	8,0
Indlån og anden gæld	78,6	79,9	76,8	79,9	76,9	81,2	72,1
Udstedte obligationer til amortiseret kostpris	7,1	7,1	3,7	3,7	3,7	3,7	3,7
Efterstillede kapitalindskud	2,1	2,1	2,1	2,1	2,1	2,1	2,1
Egenkapital	11,4	11,1	10,9	11,4	11,2	11,1	11,1
Aktiver i alt	146,2	148,0	145,1	142,7	140,9	153,1	155,7

### Nøgletal pr. aktie (kr. pr. aktie a 10 kr.)

Periodens resultat **	5,5	5,1	4,0	4,4	4,2	3,1	4,1
Periodens resultat – udvandet **	5,5	5,1	4,0	4,4	4,2	3,1	4,1
Børskurs ultimo	201,4	167,2	187,7	221,8	253,9	255,8	218,1
Indre værdi	163,0	157,6	152,8	160,2	156,3	153,1	151,2
Børskurs/indre værdi	1,24	1,06	1,23	1,38	1,62	1,67	1,44
Gennemsnitligt antal aktier i omløb (mio. stk.)	69,9	70,7	71,3	71,5	72,1	73,0	73,4
Udbytte pr. aktie	-	-	-	11,12	-	-	-

### Øvrige nøgletal

Egentlig kernekapitalprocent	14,9	14,8	14,4	14,5	14,4	14,1	14,6
Kernekapitalprocent	16,2	16,1	15,7	15,9	15,9	15,5	16,0
Kapitalprocent	18,0	18,0	17,5	17,6	17,6	17,2	17,6
Resultat før skat i pct. af gns. egenkapital **	4,3	4,1	3,3	3,4	3,5	2,6	3,5
Resultat efter skat i pct. af gns. egenkapital **	3,4	3,3	2,5	2,8	2,7	2,0	2,7
Basisomkostninger i pct. af indtjening i alt	59,0	59,4	61,7	61,2	59,0	59,8	55,9
Afkastningsgrad i pct.	0,3	0,2	0,2	0,2	0,2	0,1	0,2
Renterisiko	0,6	0,6	1,4	2,8	2,0	2,2	0,3
Valutaposition	1,4	2,1	1,7	2,2	1,3	3,0	1,5
Valutarisiko	0,0	0,0	0,0	0,0	0,0	0,0	0,0
Udlån i forhold til indlån *	0,8	0,9	0,9	0,8	0,8	0,8	0,8
Udlån i forhold til egenkapital *	6,9	7,1	7,0	6,5	6,5	6,4	6,4
Periodens udlånsvækst *	-1,0	3,5	2,6	2,6	1,4	1,1	3,2
Overdækning i forhold til lovkrav om likviditet	209,5	192,7	147,3	166,8	186,2	185,1	141,1
Summen af store eksponeringer	35,2	0,0	10,6	0,0	10,2	10,2	10,1
Akkumuleret nedskrivningsprocent	4,2	4,2	4,5	4,7	4,9	4,9	4,9
Periodens nedskrivningsprocent **	0,03	0,05	0,04	0,05	0,06	0,11	0,13
Antal heltidsmedarbejdere ultimo	2.048	2.032	2.027	2.044	2.113	2.164	2.147

\* Nøgletallene er beregnet på grundlag af udlån til amortiseret kostpris.

\*\* Kvartalstallene er ikke omregnet til p.a. basis.

## Hoved- og nøgletal – 1.-3. kvartal

	1.-3. kv. 2016	1.-3. kv. 2015	1.-3. kv. 2014	1.-3. kv. 2013	1.-3. kv. 2012
<b>Resultatopgørelse (mio. kr.)</b>					
Basisindtjening	3.131	3.289	3.225	3.047	3.162
Handelsindtjening	188	167	205	192	252
<b>Indtjening i alt</b>	<b>3.319</b>	<b>3.456</b>	<b>3.430</b>	<b>3.239</b>	<b>3.414</b>
Basisomkostninger	1.958	2.009	1.986	1.914	1.907
<b>Basisresultat før nedskrivninger</b>	<b>1.361</b>	<b>1.447</b>	<b>1.444</b>	<b>1.325</b>	<b>1.507</b>
Nedskrivninger på udlån mv.	114	272	559	973	1.198
<b>Basisresultat</b>	<b>1.247</b>	<b>1.175</b>	<b>885</b>	<b>352</b>	<b>309</b>
Beholdningsresultat	41	-87	81	277	265
<b>Resultat før engangsposter</b>	<b>1.288</b>	<b>1.088</b>	<b>966</b>	<b>629</b>	<b>574</b>
Poster med engangskaraktér, netto	21	-	84	-13	-10
<b>Resultat før skat</b>	<b>1.309</b>	<b>1.088</b>	<b>1.050</b>	<b>616</b>	<b>564</b>
Skat	281	256	222	147	141
<b>Periodens resultat</b>	<b>1.028</b>	<b>832</b>	<b>828</b>	<b>469</b>	<b>423</b>

### Udvalgte balanceposter (mia. kr.)

Udlån til amortiseret kostpris	78,1	72,4	68,0	67,4	67,2
Udlån til dagsværdi	6,9	6,6	5,1	4,6	5,9
Indlån og anden gæld	78,6	76,9	73,0	68,1	63,8
Udstedte obligationer til amortiseret kostpris	7,1	3,7	3,7	3,8	3,8
Efterstillede kapitalindskud	2,1	2,1	1,4	1,4	1,4
Egenkapital	11,4	11,2	11,1	10,6	10,0
Aktiver i alt	146,2	140,9	148,2	144,5	154,0

### Nøgletal pr. aktie (kr. pr. aktie a 10 kr.)

Periodens resultat **	14,6	11,4	11,3	6,4	5,8
Periodens resultat – udvandet **	14,6	11,4	11,3	6,4	5,8
Børskurs ultimo	201,4	253,9	179,6	143,8	109,4
Indre værdi	163,0	156,3	151,0	143,8	136,9
Børskurs/indre værdi	1,24	1,62	1,19	1,00	0,80
Gennemsnitligt antal aktier i omløb (mio. stk.)	70,6	72,8	73,3	73,3	73,1
Udbytte pr. aktie	-	-	-	-	-

### Øvrige nøgletal

Egentlig kernekapitalprocent	14,9	14,4	14,8	14,8	13,6
Kernekapitalprocent	16,2	15,9	16,4	16,5	15,3
Kapitalprocent	18,0	17,6	17,0	16,9	15,3
Resultat før skat i pct. af gns. egenkapital **	11,5	9,7	9,9	6,0	5,8
Resultat efter skat i pct. af gns. egenkapital **	9,0	7,4	7,8	4,6	4,3
Basisomkostninger i pct. af indtjening i alt	59,0	58,1	57,9	59,1	55,9
Afkastningsgrad i pct.	0,7	0,6	0,6	0,3	0,3
Renterisiko	0,6	2,0	0,5	0,0	1,1
Valutaposition	1,4	1,3	4,5	2,9	3,2
Valutarisiko	0,0	0,0	0,0	0,1	0,1
Udlån i forhold til indlån *	0,8	0,8	0,8	0,9	0,9
Udlån i forhold til egenkapital *	6,9	6,5	6,1	6,4	6,7
Periodens udlånsvækst *	5,1	5,8	2,1	-1,1	-2,4
Overdækning i forhold til lovkrav om likviditet	209,5	186,2	177,3	200,3	135,3
Summen af store eksponeringer	35,2	10,2	37,9	22,2	36,7
Akkumuleret nedskrivningsprocent	4,2	4,9	5,4	4,4	3,4
Periodens nedskrivningsprocent **	0,12	0,31	0,68	1,24	1,54
Antal heltidsmedarbejdere ultimo	2.048	2.113	2.142	2.078	2.095

\* Nøgletallene er beregnet på grundlag af udlån til amortiseret kostpris.

\*\* 1.-3. kvartalstallene er ikke omregnet til p.a. basis.



## Kapitalforhold

Mio. kr.	Aktie- kapital	Opskriv- ningshen- læggelser	Vedtægts- mæssige reserver*	Reserve for netto- opskr. efter indre værdis metode	Overført overskud	Foreslået udbytte mv.	I alt
Egenkapital primo 2016	742	79	425	13	9.355	813	11.427
Periodens resultat	-	-	-	-	1.028	-	1.028
<b>Anden totalindkomst</b>							
Omregning af udenlandske virksomheder	-	-	-	-	-2	-	-2
Hedge af udenlandske virksomheder	-	-	-	-	2	-	2
Ejendomsopkrivninger	-	-	-	-	-	-	-
Anden totalindkomst i alt	-	-	-	-	-	-	-
Periodens totalindkomst	-	-	-	-	1.028	-	1.028
<b>Transaktioner med ejere</b>							
Køb af egne aktier	-	-	-	-	-1.092	-	-1.092
Salg af egne aktier	-	-	-	-	1.266	-	1.266
Nedsættelse af aktiekapital	-20	-	-	-	-425	-	-445
Udbetalt udbytte mv.	-	-	-	-	-	-813	-813
Udbytte, egne aktier	-	-	-	-	10	-	10
Transaktioner med ejere i alt	-20	-	-	-	-241	-813	-1.074
<b>Egenkapital 30. september 2016</b>	<b>722</b>	<b>79</b>	<b>425</b>	<b>13</b>	<b>10.142</b>	<b>-</b>	<b>11.381</b>
Egenkapital primo 2015	742	90	425	10	9.508	536	11.311
Periodens resultat	-	-	-	-	832	-	832
<b>Anden totalindkomst</b>							
Omregning af udenlandske virksomheder	-	-	-	-	23	-	23
Hedge af udenlandske virksomheder	-	-	-	-	-23	-	-23
Ejendomsopkrivninger	-	-11	-	-	11	-	-
Anden totalindkomst i alt	-	-11	-	-	11	-	-
Periodens totalindkomst	-	-11	-	-	843	-	832
<b>Transaktioner med ejere</b>							
Køb af egne aktier	-	-	-	-	-1.710	-	-1.710
Salg af egne aktier	-	-	-	-	1.322	-	1.322
Udbetalt udbytte mv.	-	-	-	-	-	-536	-536
Udbytte, egne aktier	-	-	-	-	7	-	7
Transaktioner med ejere i alt	-	-	-	-	-381	-536	-917
<b>Egenkapital 30. september 2015</b>	<b>742</b>	<b>79</b>	<b>425</b>	<b>10</b>	<b>9.970</b>	<b>-</b>	<b>11.226</b>

\* Vedtægtsmæssige reserver er lig med bunden sparekassereserve i henhold til vedtægternes § 4.

Sydbank-aktien	30.9 2016	Året 2015	30.9 2015
Aktiekapital, kr.	722.401.990	742.499.990	742.499.990
Antal udstedte aktier, stk.	72.240.199	74.249.999	74.249.999
Antal aktier i omløb ultimo, stk.	69.829.269	71.334.716	71.821.966
Gns. antal aktier i omløb, stk.	70.630.631	72.501.307	72.844.141

Banken har kun én aktieklasse, idet alle aktier besidder samme rettigheder.

## Kapitalforhold

Mio. kr.	30.9 2016	31.12 2015	30.9 2015
<b>Solvens</b>			
Egentlig kernekapitalprocent	14,9	14,5	14,4
Kernekapitalprocent	16,2	15,9	15,9
Kapitalprocent	18,0	17,6	17,6
<b>Kapitalgrundlaget er sammensat således:</b>			
Egenkapital	11.381	11.427	11.226
Forventet maksimalt udbytte baseret på udbyttepolitik	-514	-	-416
Kapitalfradrag ud fra forsigtighedsprincip	-64	-	-
Faktiske eller eventuelle forpligtelser til køb af egne aktier	-70	-	-106
Foreslået udbytte mv.	-	-813	-
Immaterielle aktiver og aktiverede udskudte skatteaktiver	-334	-349	-366
Væsentlige investeringer i den finansielle sektor	-433	-413	-384
<b>Egentlig kernekapital</b>	<b>9.966</b>	<b>9.852</b>	<b>9.954</b>
Hybrid kernekapital	833	973	972
<b>Kernekapital</b>	<b>10.799</b>	<b>10.825</b>	<b>10.926</b>
Supplerende kapital	963	908	908
Forskel mellem forventede tab og regnskabsmæssige nedskrivninger	252	251	261
<b>Kapitalgrundlag</b>	<b>12.014</b>	<b>11.984</b>	<b>12.095</b>
Kreditrisiko	44.550	44.931	46.189
Markedsrisiko	8.213	8.876	7.961
Operationel risiko	8.173	8.173	8.575
Andre eksponeringer inkl. kreditværdijustering	5.738	5.975	6.172
<b>Samlet risikoeksponering</b>	<b>66.674</b>	<b>67.955</b>	<b>68.897</b>
<b>Kapitalkrav efter søjle I</b>	<b>5.334</b>	<b>5.436</b>	<b>5.512</b>

## Pengestrømsopgørelse

Mio. kr.	1.-3. kv. 2016	Året 2015	1.-3. kv. 2015
<b>Driftsaktivitet</b>			
Periodens resultat før skat	1.309	1.473	1.088
Betalte skatter	-218	-427	-367
Regulering for ikke-kontante driftsposter	212	470	333
Pengestrømme fra driftskapital	-1.774	998	4.565
Pengestrømme fra driftsaktivitet	-471	2.514	5.619
<b>Investeringsaktivitet</b>			
Køb/salg af kapitalandele i associerede virksomheder	3	13	10
Køb/salg af immaterielle og materielle aktiver	-21	-23	-9
Pengestrømme fra investeringsaktivitet	-18	-10	1
<b>Finansieringsaktivitet</b>			
Køb/salg af egne kapitalandele	-271	-503	-388
Udbytte mv.	-803	-529	-529
Optagelse af efterstillede kapitalindskud	-2	745	744
Udstedelse af obligationer	3.408	-14	-16
Pengestrømme fra finansieringsaktivitet	2.332	-301	-189
<b>Periodens pengestrømme</b>	<b>1.843</b>	<b>2.203</b>	<b>5.431</b>
Likvider primo	4.488	2.285	2.285
Periodens pengestrømme	1.843	2.203	5.431
<b>Likvider ultimo</b>	<b>6.331</b>	<b>4.488</b>	<b>7.716</b>

## Segmentregnskab

Mio. kr.	Bank-aktiviteter	Kapital-forvaltning	Markets	Finans	Øvrige	I alt
<b>Forretningssegmenter – 1.-3. kvartal 2016</b>						
Basisindtjening	2.918	143	70	-	-	<b>3.131</b>
Handelsindtjening	-	-	188	-	-	<b>188</b>
<b>Indtjening i alt</b>	<b>2.918</b>	<b>143</b>	<b>258</b>	-	-	<b>3.319</b>
Basisomkostninger	1.781	48	84	-	45	<b>1.958</b>
Nedskrivninger på udlån mv.	114	-	-	-	-	<b>114</b>
<b>Basisresultat</b>	<b>1.023</b>	<b>95</b>	<b>174</b>	-	<b>-45</b>	<b>1.247</b>
Beholdningsresultat	4	-	-	37	-	<b>41</b>
<b>Resultat før engangsposter</b>	<b>1.027</b>	<b>95</b>	<b>174</b>	<b>37</b>	<b>-45</b>	<b>1.288</b>
Poster med engangskaraktter, netto	-	-	-	-	21	<b>21</b>
<b>Resultat før skat</b>	<b>1.027</b>	<b>95</b>	<b>174</b>	<b>37</b>	<b>-24</b>	<b>1.309</b>

Mio. kr.	Bank-aktiviteter	Kapital-forvaltning	Markets	Finans	Øvrige	I alt
<b>Forretningssegmenter – 1.-3. kvartal 2015</b>						
Basisindtjening	3.068	135	86	-	-	<b>3.289</b>
Handelsindtjening	-	-	167	-	-	<b>167</b>
<b>Indtjening i alt</b>	<b>3.068</b>	<b>135</b>	<b>253</b>	-	-	<b>3.456</b>
Basisomkostninger	1.827	41	95	-	46	<b>2.009</b>
Nedskrivninger på udlån mv.	272	-	-	-	-	<b>272</b>
<b>Basisresultat</b>	<b>969</b>	<b>94</b>	<b>158</b>	-	<b>-46</b>	<b>1.175</b>
Beholdningsresultat	-	-	-	-89	2	<b>-87</b>
<b>Resultat før engangsposter</b>	<b>969</b>	<b>94</b>	<b>158</b>	<b>-89</b>	<b>-44</b>	<b>1.088</b>
Poster med engangskaraktter, netto	-	-	-	-	-	<b>-</b>
<b>Resultat før skat</b>	<b>969</b>	<b>94</b>	<b>158</b>	<b>-89</b>	<b>-44</b>	<b>1.088</b>

---

## Noter

---

### Note 1

#### Anvendt regnskabspraksis

Delårsrapporten aflægges i overensstemmelse med IAS 34 "Præsentation af delårsregnskaber", som godkendt af EU, og yderligere danske oplysningskrav til delårsrapporter. Anvendelsen af IAS 34 medfører, at præsentationen er mere begrænset i forhold til aflæggelse af en årsrapport, samt at principper for indregning og måling i de internationale regnskabsstandarder (IFRS) er fulgt.

Anvendt regnskabspraksis er uændret i forhold til årsrapporten for 2015, hvortil der henvises.

Årsrapporten for 2015 indeholder den fulde beskrivelse af anvendt regnskabspraksis.

Måling af visse aktiver og forpligtelser kræver ledelsesmæssige skøn over, hvorledes fremtidige begivenheder påvirker værdien af disse aktiver og forpligtelser. De væsentlige skøn, som ledelsen foretager ved anvendelsen af koncernens regnskabspraksis, og den væsentlige skønsmæssige usikkerhed forbundet hermed er de samme ved udarbejdelsen af den sammendragne delårsrapport som ved udarbejdelsen af årsrapporten pr. 31. december 2015.

Koncernens væsentlige risici og de eksterne forhold, som kan påvirke koncernen, er mere udførligt beskrevet i årsrapporten for 2015.



## Noter

Mio. kr.	1.-3. kv. 2016	1.-3. kv. 2015	3. kv. 2016	3. kv. 2015
<b>Note 2</b>				
<b>Renteindtægter</b>				
Reverse med kreditinstitutter og centralbanker	-6	-28	-3	-8
Tilgodehavender hos kreditinstitutter og centralbanker	-9	-4	-2	-3
Reverse-udlån	-18	-17	-6	-7
Udlån og andre tilgodehavender	1.949	2.057	645	688
Obligationer	226	219	70	61
Afledte finansielle instrumenter	-98	-84	-31	-40
heraf:				
Valutakontrakter	54	72	14	23
Rentekontrakter	-152	-156	-45	-63
Andre kontrakter	-	0	-	0
Øvrige renteindtægter	2	8	0	4
<b>I alt</b>	<b>2.046</b>	<b>2.151</b>	<b>673</b>	<b>695</b>

### Note 3

<b>Renteudgifter</b>				
Repo med kreditinstitutter og centralbanker	-28	-30	-6	-8
Kreditinstitutter og centralbanker	27	17	9	5
Repo-indlån	-4	-2	-1	-2
Indlån og anden gæld	151	209	46	64
Udstedte obligationer	50	45	19	15
Efterstillede kapitalindskud	26	25	8	10
Øvrige renteudgifter	1	1	0	0
<b>I alt</b>	<b>223</b>	<b>265</b>	<b>75</b>	<b>84</b>

### Note 4

<b>Gebyrer og provisionsindtægter</b>				
Værdipapirhandel og depoter	727	779	246	267
Betalingsformidling	231	217	84	75
Lånesagsgebyrer	89	130	32	30
Garantiprovision	89	81	25	28
Øvrige gebyrer og provisioner	248	237	84	69
<b>I alt</b>	<b>1.384</b>	<b>1.444</b>	<b>471</b>	<b>469</b>

## Noter

Mio. kr.	1.-3. kv. 2016	1.-3. kv. 2015	3. kv. 2016	3. kv. 2015
----------	-------------------	-------------------	----------------	----------------

### Note 5

#### Kursreguleringer

Andre udlån og tilgodehavender til dagsværdi	1	2	0	0
Obligationer	393	-175	97	28
Aktier mv.	131	88	44	36
Investeringsejendomme	0	0	0	0
Valuta	140	165	40	47
Afledte finansielle instrumenter i alt	-307	90	-30	-30
Aktiver tilknyttet puljeordninger	486	-90	354	-479
Indlån i puljeordninger	-486	88	-356	479
Øvrige aktiver/forpligtelser	0	-2	0	1
<b>I alt</b>	<b>358</b>	<b>166</b>	<b>149</b>	<b>82</b>

### Note 6

#### Udgifter til personale og administration

Lønninger og vederlag til:

Direktion	11	11	3	4
Bestyrelse	4	3	1	1
Repræsentantskab	3	2	2	1
<b>I alt</b>	<b>18</b>	<b>16</b>	<b>6</b>	<b>6</b>

Personaleudgifter:

Lønninger	882	922	271	284
Pensioner	93	97	33	32
Udgifter til social sikring	11	12	3	4
Lønsumsafgift mv.	111	105	36	36
<b>I alt</b>	<b>1.097</b>	<b>1.136</b>	<b>343</b>	<b>356</b>

Øvrige administrationsudgifter:

It	444	408	160	136
Husleje mv.	85	82	29	28
Markedsføring og repræsentation	47	53	13	15
Øvrige omkostninger	193	157	37	42
<b>I alt</b>	<b>769</b>	<b>700</b>	<b>239</b>	<b>221</b>
<b>I alt</b>	<b>1.884</b>	<b>1.852</b>	<b>588</b>	<b>583</b>

### Note 7

#### Antal beskæftigede

Det gennemsnitlige antal beskæftigede omregnet til heltidsbeskæftigede

	2.074	2.169	2.084	2.166
--	-------	-------	-------	-------

## Noter

Mio. kr.	1.-3. kv. 2016	1.-3. kv. 2015	3. kv. 2016	3. kv. 2015
<b>Note 8</b>				
<b>Andre driftsudgifter</b>				
Bidrag til Garantifonden for Indskydere og Investorer	-	90	-	30
Bidrag til afviklingsfonden	14	-	5	-
Andre udgifter	1	0	1	0
<b>I alt</b>	<b>15</b>	<b>90</b>	<b>6</b>	<b>30</b>
<b>Note 9</b>				
<b>Nedskrivninger på udlån indregnet i resultatopgørelsen</b>				
Nedskrivninger og hensættelser	127	201	73	5
Tabsbogført	114	133	31	80
Indgået på tidligere afskrevne fordringer	127	62	74	30
<b>Nedskrivninger på udlån mv.</b>	<b>114</b>	<b>272</b>	<b>30</b>	<b>55</b>
<b>Nedskrivnings- og hensættelsessaldo ultimo</b>				
Individuelle nedskrivninger og hensættelser	3.618	3.801	3.618	3.801
Gruppevise nedskrivninger og hensættelser	324	438	324	438
<b>Nedskrivninger og hensættelser ultimo</b>	<b>3.942</b>	<b>4.239</b>	<b>3.942</b>	<b>4.239</b>
<b>Individuelle nedskrivninger på udlån og hensættelser på garantier</b>				
Nedskrivnings- og hensættelsessaldo primo	3.687	4.111	3.589	3.918
Valutakursregulering	0	0	0	0
Nye individuelle nedskrivninger	1.219	1.096	342	225
Tilbageførte individuelle nedskrivninger	788	871	202	200
Tidligere nedskrevet, nu endeligt tabt	500	535	111	142
<b>Nedskrivnings- og hensættelsessaldo ultimo</b>	<b>3.618</b>	<b>3.801</b>	<b>3.618</b>	<b>3.801</b>
Individuelle nedskrivninger på udlån	3.490	3.687	3.490	3.687
Individuelle hensættelser på garantier	128	114	128	114
<b>Nedskrivnings- og hensættelsessaldo ultimo</b>	<b>3.618</b>	<b>3.801</b>	<b>3.618</b>	<b>3.801</b>
<b>Gruppevise nedskrivninger på udlån og hensættelser på garantier</b>				
Nedskrivnings- og hensættelsessaldo primo	495	301	350	389
Nedskrivninger og hensættelser i perioden	-171	137	-26	49
<b>Nedskrivnings- og hensættelsessaldo ultimo</b>	<b>324</b>	<b>438</b>	<b>324</b>	<b>438</b>
Summen af udlån og tilgodehavender, hvorpå der er foretaget gruppevise nedskrivninger og hensættelser	6.744	6.809	6.744	6.809
Gruppevise nedskrivninger og hensættelser	324	438	324	438
<b>Udlån og tilgodehavender efter gruppevise nedskrivninger og hensættelser</b>	<b>6.420</b>	<b>6.371</b>	<b>6.420</b>	<b>6.371</b>
<b>Individuelt nedskrevne udlån med objektiv indikation for værdiforringelse</b>				
Saldo før nedskrivninger på individuelt værdiforringede udlån	5.949	6.479	5.949	6.479
Nedskrivninger på individuelt værdiforringede udlån	3.490	3.687	3.490	3.687
<b>Saldo efter nedskrivninger på individuelt værdiforringede udlån</b>	<b>2.459</b>	<b>2.792</b>	<b>2.459</b>	<b>2.792</b>
Tilskrevne renter vedr. individuelt og gruppevist værdiforringede udlån	444	401	147	144

## Noter

Branche	Sydbank-koncernen							
	Udlån og garantier		Nedskrivninger og hensættelses-saldo		Periodens nedskrivninger på udlån mv.		Periodens tab	
	30.9 2016	31.12 2015	30.9 2016	31.12 2015	1.-3. kv. 2016	1.-3. kv. 2015	1.-3. kv. 2016	1.-3. kv. 2015
Mio. kr.								
<b>Note 9 – fortsat</b>								
<b>Udlån og garantier samt nedskrivninger på udlån mv. fordelt på brancher</b>								
Landbrug, jagt, skovbrug og fiskeri	6.374	6.268	1.234	1.027	310	141	197	122
<i>Svinebrug</i>	1.828	1.797	381	281	98	42	15	43
<i>Kvægbrug</i>	1.853	1.798	668	599	158	90	153	30
<i>Planteavl</i>	1.498	1.386	74	50	19	9	11	8
<i>Landbrug i øvrigt</i>	1.195	1.287	111	97	35	0	18	41
Industri og råstofindvinding	8.388	7.835	245	183	-1	-16	23	30
Energiforsyning mv.	3.062	3.512	24	32	7	5	31	4
Bygge- og anlægsvirksomhed	4.054	3.421	79	102	0	12	28	46
Handel	12.760	12.828	297	434	4	-3	84	67
Transport, hoteller og restauranter	3.646	3.397	125	64	43	0	2	4
Information og kommunikation	311	312	20	20	1	-2	1	3
Finansiering og forsikring	5.836	6.410	141	216	-19	-42	32	81
Fast ejendom	7.202	7.467	375	422	-36	0	99	143
<i>Udlejning af erhvervsejendomme</i>	3.533	3.585	215	201	-17	-10	21	48
<i>Udlejning af boligejendomme</i>	1.133	1.375	108	122	-15	1	13	25
<i>Boligforeninger og andelsboligforeninger</i>	1.805	1.789	-	-	-	-	-	-
<i>Køb, udvikling og salg for egen regning</i>	574	568	39	75	10	3	64	37
<i>Andet i forbindelse med fast ejendom</i>	157	150	13	24	-14	6	1	33
Øvrige erhverv	4.090	3.602	164	182	12	14	31	19
<b>Erhverv i alt</b>	<b>55.723</b>	<b>55.052</b>	<b>2.704</b>	<b>2.682</b>	<b>321</b>	<b>109</b>	<b>528</b>	<b>519</b>
Offentlige myndigheder	719	999	-	-	-	-	-	-
Privat	37.563	32.786	786	887	-36	26	86	149
Gruppevise nedskrivninger			324	495	-171	137	-	-
Hensættelser på garantier			128	118				
<b>I alt</b>	<b>94.005</b>	<b>88.837</b>	<b>3.942</b>	<b>4.182</b>	<b>114</b>	<b>272</b>	<b>614</b>	<b>668</b>

## Noter

Mio. kr.	1.-3. kv. 2016	1.-3. kv. 2015	3. kv. 2016	3. kv. 2015
----------	-------------------	-------------------	----------------	----------------

### Note 10

#### Resultat af kapitalandele i associerede og tilknyttede virksomheder

Resultat af kapitalandele i associerede virksomheder mv.	2	5	1	1
<b>I alt</b>	<b>2</b>	<b>5</b>	<b>1</b>	<b>1</b>

### Note 11

#### Effektiv skatteprocent

Sydbanks aktuelle skatteprocent	22,0	23,5	22,0	23,5
Permanente afvigelser *	-0,6	-	-	-
Regulering af tidligere års skatter	0,1	-	0,1	-
<b>Effektiv skatteprocent</b>	<b>21,5</b>	<b>23,5</b>	<b>22,1</b>	<b>23,5</b>

\* Permanente afvigelser er skattefri aktieavance på 31 mio. kr. vedrørende efterregulering af salgssummen fra salget af aktierne i Nets Holding i 2014.

Mio. kr.	30.9 2016	31.12 2015	30.9 2015
----------	--------------	---------------	--------------

### Note 12

#### Tilgodehavender hos kreditinstitutter og centralbanker

Tilgodehavender på opsigelse hos centralbanker	64	-	3.000
Tilgodehavender hos kreditinstitutter	3.732	4.274	5.663
<b>I alt</b>	<b>3.796</b>	<b>4.274</b>	<b>8.663</b>
Heraf udgør reverseforretninger	1.785	1.062	4.398

### Note 13

#### Andre aktiver

Positiv markedsværdi af afledte finansielle instrumenter mv.	8.463	8.014	8.271
Forskellige debitorer	442	351	418
Tilgodehavende renter og provision	192	196	236
Afgivet kontant sikkerhedsstillelse, CSA-aftaler	3.107	2.485	2.483
Øvrige aktiver	2	1	1
<b>I alt</b>	<b>12.206</b>	<b>11.047</b>	<b>11.409</b>



## Noter

Mio. kr.	30.9 2016	31.12 2015	30.9 2015
----------	--------------	---------------	--------------

### Note 14

#### Gæld til kreditinstitutter og centralbanker

Gæld til centralbanker	87	16	75
Gæld til kreditinstitutter	17.315	17.769	20.571
<b>I alt</b>	<b>17.402</b>	<b>17.785</b>	<b>20.646</b>
Heraf udgør repoforretninger	7.580	11.607	9.792

### Note 15

#### Indlån og anden gæld

På anfordring	65.955	61.628	60.799
Med opsigelsesvarsel	5.150	6.192	344
Tidsindsud	2.238	6.564	10.074
Særlige indlånsformer	5.224	5.516	5.667
<b>I alt</b>	<b>78.567</b>	<b>79.900</b>	<b>76.884</b>
Heraf udgør repoforretninger	652	2.909	348

### Note 16

#### Andre passiver

Negativ markedsværdi af afledte finansielle instrumenter mv.	8.960	8.417	8.596
Forskellige kreditorer mv.	3.970	4.192	1.173
Negativ beholdning reverse	1.931	2.033	3.834
Rente og provision mv.	96	53	154
Modtaget kontant sikkerhedsstillelse, CSA-aftaler	1.010	745	721
<b>I alt</b>	<b>15.967</b>	<b>15.440</b>	<b>14.478</b>

### Note 17

#### Hensatte forpligtelser

Hensættelser til pensioner og lignende forpligtelser	3	3	4
Hensættelser til udskudt skat	127	127	80
Hensættelser til tab på garantier	128	118	114
Andre hensatte forpligtelser *	88	72	70
<b>I alt</b>	<b>346</b>	<b>320</b>	<b>268</b>

\* Andre hensatte forpligtelser vedrører primært hensættelser på tabsgivende kontrakter og retssager.

## Noter

	<b>30.9</b>	<b>31.12</b>	<b>30.9</b>
<b>Mio. kr.</b>	<b>2016</b>	<b>2015</b>	<b>2015</b>

### Note 18

#### Efterstillede kapitalindskud

Rentesats	Note		Nom. i mio.	Forfald			
2,13 (fast)	1)	Obligationslån	EUR 100	11.3.2027	740	740	740
<b>Supplerende kapital i alt</b>					<b>740</b>	<b>740</b>	<b>740</b>
0,80 (var.)	2)	Obligationslån	EUR 100	Uendelig	744	745	745
0,77 (var.)	3)	Obligationslån	EUR 75	Uendelig	559	560	559
6,36 (fast)	4)	Obligationslån	DKK 85	Uendelig	85	85	85
<b>Hybrid kernekapital i alt</b>					<b>1.388</b>	<b>1.390</b>	<b>1.389</b>
<b>Efterstillede kapitalindskud i alt</b>					<b>2.128</b>	<b>2.130</b>	<b>2.129</b>
1) Kan indfries 11. marts 2022, herefter fastsættes renten til 1,72 pct. over 5-års Mid-Swap.							
2) Kan indfries 25. april 2017, herefter fastsættes renten til 2,10 pct. over 3 mdr. EURIBOR.							
3) Renten følger 10-års Mid-Swap med et tillæg på 0,2 pct.							
4) Kan indfries 14. maj 2017, herefter fastsættes renten til 1,75 pct. over 3 mdr. CIBOR.							
Omkostninger ved optagelse og indfrielse af efterstillede kapitalindskud					0	0	0

### Note 19

#### Eventualforpligtelser og andre forpligtende aftaler

##### Eventualforpligtelser

Finansgarantier	3.976	4.011	4.042
Tabsgarantier for realkreditlån	2.451	1.781	1.790
Tinglysnings- og konverteringsgarantier	3.907	3.002	3.059
Øvrige eventualforpligtelser	1.785	1.704	1.723
<b>I alt</b>	<b>12.119</b>	<b>10.498</b>	<b>10.614</b>

##### Andre forpligtende aftaler

Uigenkaldelige kredittilsagn	838	784	1.403
Øvrige forpligtelser *	31	37	37
<b>I alt</b>	<b>869</b>	<b>821</b>	<b>1.440</b>

Totalkreditlån formidlet af Sydbank er omfattet af en aftalt modregningsret i fremtidige løbende provisioner, som Totalkredit kan gøre gældende i tilfælde af tabskonstatering på de formidlede lån.

Sydbank forventer ikke, at denne modregning får væsentlig indvirkning på Sydbanks økonomiske stilling.

Bankens medlemskab af Bankdata medfører, at banken ved en eventuel udtrædelse er forpligtet til betaling af en udtrædelsesgodtgørelse.

Den lovpligtige deltagelse i indskydergarantiordningen medfører, at sektoren har betalt et årligt bidrag på 2,5 promille af de dækkede nettoindlån, indtil Pengeinstitutafdelingens formue overstiger 1 pct. af de samlede dækkede nettoindlån, hvilket er opnået ultimo 2015. Pengeinstitutafdelingen bærer de umiddelbare tab ved afvikling af nødlidende pengeinstitutter i medfør af Bankpakke 3 og Bankpakke 4, der kan henføres til dækkede nettoindlån. Eventuelle tab ved den endelige afvikling dækkes af garantifonden via Afviklings- og Restruktureringsafdelingen, hvor Sydbank aktuelt indestår for 5,61 pct. af eventuelle tab.

## Noter

	30.9	31.12	30.9
Mio. kr.	2016	2015	2015

### Note 19 – fortsat

Den lovpligtige deltagelse i afviklingsfinansieringsordningen (afviklingsformuen) fra 2015 medfører, at kreditinstitutter betaler et årligt bidrag over en 10-årig periode til en målformue på i alt 1 pct. af de dækkede indskud. Kreditinstitutter skal bidrage i forhold til deres relative størrelse og risiko i Danmark, og de første bidrag til afviklingsformuen er betalt ultimo 2015. Sydbank forventer at skulle betale samlet ca. 200 mio. kr. over en 10-årig periode.

Koncernen er part i forskellige retssager. Sagerne vurderes løbende, og der foretages de fornødne hensættelser ud fra en vurdering af risikoen for tab. De verserende retssager forventes ikke at få væsentlig indflydelse på koncernens økonomiske stilling.

### Note 20

#### Repo- og reverseforretninger

I forbindelse med repoforretninger, det vil sige salg af værdipapirer, hvor der samtidig træffes aftale om tilbagekøb på et senere tidspunkt, forbliver værdipapirerne i balancen, og det modtagne vederlag indregnes som gæld. Værdipapirer i repoforretninger behandles som aktiver stillet som sikkerhed for forpligtelser.

I forbindelse med reverseforretninger, det vil sige køb af værdipapirer, hvor der samtidig træffes aftale om tilbagesalg på et senere tidspunkt, har koncernen ret til at sælge eller genbelåne værdipapirerne. Værdipapirerne indregnes ikke i balancen, og det afgivne vederlag indregnes som tilgodehavende.

Aktiver modtaget som sikkerhed i forbindelse med reverseforretninger kan videresælges til tredjemand. Såfremt dette er tilfældet, kan der som følge af regnskabsreglerne opstå negativ beholdning. Denne føres under "Andre passiver".

#### Aktiver solgt som led i repoforretninger

Obligationer til dagsværdi	8.330	14.712	10.328
----------------------------	-------	--------	--------

#### Aktiver købt som led i reverseforretninger

Obligationer til dagsværdi	8.601	11.140	10.932
Aktier mv.	4	1	3

### Note 21

#### Sikkerhedsstillelse

Koncernen har pr. 30. september 2016 deponeret værdipapirer til en kursværdi af 106 mio. kr. hos danske og udenlandske børser og clearingcentraler mv. i forbindelse med marginstillelse og fondsafvikling mv.

## Noter

Mio. kr.	1.-3. kv. 2016	1.-3. kv. 2015	Indeks 16/15	Året 2015
----------	-------------------	-------------------	-----------------	--------------

### Note 22

#### Nærtstående parter

Sydbank er bankforbindelse for en række nærtstående parter. Transaktioner med nærtstående parter er foretaget på markedsmæssige vilkår.

I 1.-3. kvartal 2016 har der ikke været usædvanlige transaktioner med nærtstående parter. Der henvises til koncernens årsrapport for 2015 for en nærmere beskrivelse af transaktioner med nærtstående parter.

### Note 23

#### Begivenheder indtruffet efter balancedagen

Der er ikke efter 1.-3. kvartals udløb indtruffet forhold, der har en væsentlig indflydelse på Sydbank-koncernens økonomiske stilling.

### Note 24

#### Store aktionærer

Silchester International Investors LLP ejer over 5 pct. af Sydbanks aktiekapital.

### Note 25

#### Basisindtjening

Nettorenter mv.	1.749	1.812	97	2.404
Realkredit *	292	290	101	376
Betalingsformidling	149	153	97	207
Ompriorerings- og lånegebyrer	67	130	52	159
Kurtage og agio	261	320	82	407
Provisioner mv. investeringsforeninger og pensionspuljer	286	260	110	341
Kapitalforvaltning	143	135	106	183
Depotgebyrer	53	57	93	75
Anden indtjening	131	132	99	177
<b>I alt</b>	<b>3.131</b>	<b>3.289</b>	<b>95</b>	<b>4.329</b>

#### \* Realkredit

Totalkreditsamarbejde	224	250	90	326
Totalkredit, tabsmodregning	16	24	67	32
Totalkreditsamarbejde, netto	208	226	92	294
DLR Kredit	82	62	132	79
Øvrig realkreditindtjening	2	2	-	3
<b>I alt</b>	<b>292</b>	<b>290</b>	<b>101</b>	<b>376</b>

---

## Noter

Mio. kr.

### Note 26

#### Finansielle instrumenter indregnet til dagsværdi

Værdiansættelse af finansielle instrumenter sker ved anvendelse af noterede kurser fra et aktivt marked, ved anvendelse af generelt accepterede værdiansættelsesmodeller med observerbare markedsdata eller ved anvendelse af tilgængelige data, som kun i mindre omfang er observerbare markedsdata.

For finansielle instrumenter med noterede kurser på et aktivt marked, eller hvor værdiansættelsen bygger på generelt accepterede værdiansættelsesmodeller med observerbare markedsdata, er der ikke væsentlige skøn forbundet med værdiansættelsen.

For finansielle instrumenter, hvor værdiansættelsen sker ved anvendelse af tilgængelige data, som kun i mindre omfang er observerbare markedsdata, er værdiansættelsen forbundet med skøn. Sådanne finansielle instrumenter fremgår af kolonnen ikke-observerbare input nedenfor og omfatter primært unoterede aktier, herunder aktier i DLR Kredit A/S.

Dagsværdien af unoterede aktier og andre kapitalandele beregnes på baggrund af tilgængelige oplysninger om handler mv. – herunder i et meget væsentligt omfang i henhold til ejaftaler baseret på indre værdi. I et uvæsentligt omfang beregnes dagsværdien på baggrund af forventede betalingsstrømme.

En ændring på 10 pct. af den opgjorte markedsværdi på finansielle aktiver værdiansat på basis af ikke-observerbare input vil påvirke resultat før skat med 154 mio. kr.

## Noter

30.9.2016					
Mio. kr.	Noterede kurser	Observerbare input	Ikke-observerbare input	Dagsværdi i alt	Regnskabsmæssig værdi

### Note 26 – fortsat

#### Finansielle aktiver

Tilgodehavender hos kreditinstitutter og centralbanker	-	1.785	-	1.785	1.785
Udlån til dagsværdi	-	6.873	-	6.873	6.873
Obligationer til dagsværdi	-	26.365	-	26.365	26.365
Aktier mv.	236	28	1.538	1.802	1.802
Aktiver tilknyttet puljeordninger	4.652	8.633	-	13.285	13.285
Andre aktiver	47	8.289	-	8.336	8.336
<b>I alt</b>	<b>4.935</b>	<b>51.973</b>	<b>1.538</b>	<b>58.446</b>	<b>58.446</b>

#### Finansielle forpligtelser

Gæld til kreditinstitutter og centralbanker	-	7.580	-	7.580	7.580
Indlån og anden gæld	-	652	-	652	652
Indlån i puljeordninger	-	13.293	-	13.293	13.293
Andre passiver	150	10.742	-	10.892	10.892
<b>I alt</b>	<b>150</b>	<b>32.267</b>	<b>-</b>	<b>32.417</b>	<b>32.417</b>

Mio. kr.	30.9.2016	30.9.2015
----------	-----------	-----------

#### Aktiver værdiansat på basis af ikke-observerbare input

Regnskabsmæssig værdi primo	1.493	1.392
Tilgang	9	24
Afgang	25	18
Kursregulering	61	62
<b>Regnskabsmæssig værdi ultimo</b>	<b>1.538</b>	<b>1.460</b>

#### Indregnet i periodens resultat

Renteindtægter	-	-
Udbytte	38	32
Kursregulering	62	62
<b>I alt</b>	<b>100</b>	<b>94</b>

## Noter

	<b>30.9</b>	<b>30.6</b>
<b>Mio. kr.</b>	<b>2016</b>	<b>2016</b>

### Note 27

#### Gearingsgrad

##### Eksponering til beregning af gearingsgrad:

Aktiver i alt	146.224	148.025
Puljeaktiver udelades	-13.285	-12.660
Nedskrivninger fratrukket i udlån	3.814	3.846
Korrektion derivater m.m.	3.044	2.149
Garantier mv.	12.119	10.700
Uudnyttede kredittilsagn mv.	12.330	12.459
Øvrige reguleringer	-425	-251
<b>I alt</b>	<b>163.821</b>	<b>164.268</b>
Kernekapital – aktuel	10.799	10.586
Kernekapital – fuldt indfaset	9.966	9.755
Gearingsgrad, pct. – aktuel	6,6	6,4
Gearingsgrad, pct. – fuldt indfaset	6,1	5,9

<b>30.9.2016</b>					
<b>Mio. kr.</b>	<b>Aktivitet</b>	<b>Selskabskapital i mio.</b>	<b>Egenkapital i mio. kr.</b>	<b>Resultat i mio. kr.</b>	<b>Ejerandel i pct.</b>

### Note 28

#### Koncernoversigt

Sydbank A/S		DKK	722		
<b>Konsoliderede datterselskaber</b>					
DiBa A/S, Aabenraa	Investering	DKK	66	1.957	-4
Ejendomsselskabet af 1. juni 1986 A/S, Aabenraa	Ejendomme	DKK	10	10	-13
Syd Fund Management A/S, Aabenraa	Administration	DKK	40	40	3
Sydbank (Schweiz) AG, in Liquidation, St. Gallen, Schweiz	-	CHF	40	248	-1
<b>Kapitalandele i associerede virksomheder</b>					
Foreningen Bankdata, Fredericia	It	DKK	544	544	-54
Core Property Management A/S, København	Ejendomme	DKK	10	27	12

Regnskabsoplysninger er anført ifølge selskabernes seneste offentliggjorte årsrapport.



---

## Ledelsens erklæring

Vi har behandlet og godkendt delårsrapporten for 1.-3. kvartal 2016 for Sydbank A/S.

Delårsregnskabet for koncernen udarbejdes i overensstemmelse med IAS 34 "Præsentation af delårsregnskaber", som godkendt af EU. Delårsregnskabet (for selskabet) udarbejdes herudover i overensstemmelse med danske oplysningskrav til delårsrapporter for børsnoterede finansielle selskaber.

Delårsrapporten har ikke været genstand for revision eller review.

Det er vores opfattelse, at delårsregnskabet giver et retvisende billede af koncernens og selskabets aktiver, passiver og finansielle stilling pr. 30. september 2016 samt af resultatet af koncernens og selskabets aktiviteter og koncernens pengestrømme for perioden 1. januar – 30. september 2016. Det er endvidere vores opfattelse, at ledelsesberetningen indeholder en retvisende redegørelse for udviklingen i koncernens og selskabets aktiviteter og økonomiske forhold samt en beskrivelse af de væsentligste risici og usikkerhedsfaktorer, som koncernen og selskabet kan påvirkes af.

Aabenraa, den 2. november 2016

### Direktionen

Karen Frøsig  
Adm. direktør

Bjarne Larsen

Jan Svarre

### Bestyrelsen

Torben H. Nielsen  
Formand

Peder Damgaard  
Næstformand

Svend Erik Busk

Alex Slot Hansen

Lars Mikkilgaard-Jensen

Janne Moltke-Leth

Frank Møller Nielsen

Jacob Chr. Nielsen

Bo Normann Rasmussen

Jarl Oxlund

Margrethe Weber

---

## Supplerende information

### Finanskalender

Sydbank har fastlagt følgende offentliggørelsestidspunkter for koncernens regnskabsmeddelelser i 2017:

- Årsregnskabsmeddelelse 2016  
1. marts 2017
- Generalforsamling 2017 \*  
23. marts 2017
- Delårsrapport for 1. kvartal 2017  
3. maj 2017
- Delårsrapport for 1. halvår 2017  
29. august 2017
- Delårsrapport for 1.-3. kvartal 2017  
31. oktober 2017

\* Forslag fra aktionærer til behandling på generalforsamlingen den 23. marts 2017 skal være banken i hænde senest den 9. februar 2017.

### Kontaktpersoner

Adm. direktør Karen Frøsig,  
tlf. 74 37 20 00

Økonomidirektør Jørn Adam Møller,  
tlf. 74 37 24 00

### Adresse

Sydbank A/S  
Peberlyk 4  
6200 Aabenraa  
Tlf. 74 37 37 37  
CVR-nr. DK 12626509

### Relevante links

[sydbank.dk](http://sydbank.dk)  
[sydbank.com](http://sydbank.com)

For yderligere information henvises til Sydbanks Årsrapport 2015 på [www.sydbank.dk/omsydbank/investor/regnskab/regnskab2015](http://www.sydbank.dk/omsydbank/investor/regnskab/regnskab2015).