
Delårsrapport – 1. halvår 2016

Sydbank-koncernen

Hvad kan vi gøre for dig

Sydbank

Sydbanks delårsrapport – 1. halvår 2016

Dalende omkostninger og høj kreditkvalitet sikrer tilfredsstillende udvikling i resultatet

Sydbank leverer et solidt regnskab for 1. halvår 2016 og fortsætter dermed den positive udvikling. Bankens udlån stiger med 4,5 mia. kr., mens bankens nedskrivninger falder med 63 pct. i forhold til samme periode i 2015. Samtidig viser regnskabet en reduktion af bankens basisomkostninger. I 2016 og 2017 anvender Sydbank yderligere ressourcer til udvikling af kunderettede digitale løsninger.

Administrerende direktør Karen Frøsig siger:

- Trods en vanskelig markedssituation viderefører vi væksten i udlån og fastholder en høj kreditkvalitet. At vi nu for 10. kvartal i træk viser udlånsvækst, er ikke bare positivt for banken, men også for kunderne og i sidste ende for samfundet, som har brug for investeringer og vækst. Derudover glæder vi os også over, at vores nedskrivninger fortsat er på et lavt niveau, samt at vores løbende bestræbelser på at mindske bankens omkostninger slår positivt igennem på resultatet.

Sydbank fjerner gæld for 500 mio. kr. i landbruget. Som kommentar siger Karen Frøsig:

- I Sydbank arbejder vi på at finde gode løsninger for og sammen med vores kunder. Regeringens landbrugspakke, som bakkes op af den finansielle sektor, har til formål at skabe et bedre perspektiv for de mest effektive, men forgældede landmænd, som har en fremtid i dansk landbrug. I Sydbank vil vi bidrage til at skabe et perspektiv for de mest effektive landbrug med negativ egenkapital og tilbyder derfor at konvertere en del af deres bankgæld til ansvarlig lånekapital i løbet af 2. halvår 2016. Tiltaget vil ikke belaste kunderne, aktionærerne eller banken, men konverterer gæld for 500 mio. kr., som allerede er nedskrevet.

Som kommentar til Sydbanks resultat for 1. halvår siger hun:

- Det er glædeligt at kunne konstatere en fremgang i resultatet efter skat på 113 mio. kr. i forhold til 1. halvår 2015. Det er forbedringen i omkostninger, nedskrivninger, beholdningsresultat og engangsposter, der betydeligt overstiger faldet i indtjeningen og dermed skaber fremgangen i resultatet. Aktivitetsniveauet og regnskabstallene for første halvår viser, at Sydbank er en relevant og dygtig bank, som evner balancen mellem menneskelige og digitale relationer ved at tilbyde det bedste fra begge verdener. Det er et særligt træk i Sydbanks værdier og et centralt ben i vores Blå vækst-strategi.

Hovedpunkter fra regnskabet for 1. halvår 2016

- Resultat på 643 mio. kr. Det giver en egenkapitalforrentning på 11,4 pct. p.a. efter skat.
- Basisindtjening på 2.101 mio. kr. Det er et fald på 6 pct. i forhold til samme periode i 2015, hvor basisindtjeningen var historisk høj.
- Indtjening i alt på 2.224 mio. kr. Det er et fald på 7 pct. i forhold til samme periode i 2015.
- Nedskrivninger på udlån udgør 81 mio. kr. og falder med 63 pct. i forhold til samme periode i 2015.
- Bankudlån stiger med 4,5 mia. kr., svarende til 6,0 pct.
- Egentlig kernekapitalprocent er steget med 0,3 procentpoint og er på 14,8.
- Aktietilbagekøb på 350 mio. kr. er påbegyndt den 29. februar 2016.

Forventninger til 2016

Sydbank forventer en begrænset positiv økonomisk vækst i dansk økonomi i 2016. Derudover forventes:

- Et mindre fald i basisindtjeningen i forhold til den realiserede indtjening i 2015.
- Uændret handelsindtjening i forhold til den realiserede indtjening i 2015, men dog afhængigt af udviklingen på de finansielle markeder.
- En reduktion af basisomkostningerne – på trods af aftalte generelle lønstigninger i finanssektoren på 1,80 pct. og en stigning i lønsumsafgiften på 1,40 pct. – affødt af de iværksatte tiltag samt ophør af betaling til indskydergarantiordningen.
- Lavere nedskrivninger i 2016.

Indholdsfortegnelse

Regnskabsberetning

Koncernens hoved- og nøgletal	4
Hovedpunkter	5
Regnskabsberetning – resultat for 1. halvår 2016.....	7
Resultatopgørelse	15
Totalindkomstopgørelse	15
Balance	16
Hoved- og nøgletal – kvartaler	17
Hoved- og nøgletal – halvår	18
Kapitalforhold	19
Pengestrømsopgørelse	21
Segmentregnskab	22
Noter	23
Ledelsens erklæring	36
Supplerende information	37

Koncernens hoved- og nøgletal

	1. halvår 2016	1. halvår 2015	Indeks 16/15	2. kv. 2016	2. kv. 2015	Året 2015
Resultatopgørelse (mio. kr.)						
Basisindtjening	2.101	2.227	94	1.051	1.112	4.329
Handelsindtjening	123	152	81	69	34	215
Indtjening i alt	2.224	2.379	93	1.120	1.146	4.544
Basisomkostninger	1.346	1.374	98	665	685	2.675
Basisresultat før nedskrivninger	878	1.005	87	455	461	1.869
Nedskrivninger på udlån mv.	81	217	37	43	101	316
Basisresultat	797	788	101	412	360	1.553
Beholdningsresultat	-8	-95	8	14	-64	-80
Resultat før engangsposter	789	693	114	426	296	1.473
Poster med engangskarakter, netto	26	-	-	26	-	-
Resultat før skat	815	693	118	452	296	1.473
Skat	172	163	106	92	70	325
Periodens resultat	643	530	121	360	226	1.148
Udvalgte balanceposter (mia. kr.)						
Udlån til amortiseret kostpris	78,8	71,4	110	78,8	71,4	74,3
Udlån til dagsværdi	6,8	9,7	70	6,8	9,7	10,2
Indlån og anden gæld	79,9	81,2	98	79,9	81,2	79,9
Udstedte obligationer til amortiseret kostpris	7,1	3,7	192	7,1	3,7	3,7
Efterstillede kapitalindskud	2,1	2,1	100	2,1	2,1	2,1
Egenkapital	11,1	11,1	100	11,1	11,1	11,4
Aktiver i alt	148,0	153,1	97	148,0	153,1	142,7
Nøgletal pr. aktie (kr. pr. aktie a 10 kr.)						
Periodens resultat **	9,1	7,2		5,1	3,1	15,8
Periodens resultat – udvandet **	9,1	7,2		5,1	3,1	15,8
Børskurs ultimo	167,2	255,8		167,2	255,8	221,8
Indre værdi	157,6	153,1		157,6	153,1	160,2
Børskurs/indre værdi	1,06	1,67		1,06	1,67	1,38
Gennemsnitligt antal aktier i omløb (mio. stk.)	71,0	73,2		70,7	73,0	72,5
Udbytte pr. aktie	-	-		-	-	11,12
Øvrige nøgletal						
Egentlig kernekapitalprocent	14,8	14,1		14,8	14,1	14,5
Kernekapitalprocent	16,1	15,5		16,1	15,5	15,9
Kapitalprocent	18,0	17,2		18,0	17,2	17,6
Resultat før skat i pct. af gns. egenkapital **	7,3	6,2		4,1	2,6	13,0
Resultat efter skat i pct. af gns. egenkapital **	5,7	4,7		3,3	2,0	10,1
Basisomkostninger i pct. af indtjening i alt	60,5	57,8		59,4	59,8	58,9
Afkastningsgrad i pct.	0,4	0,3		0,2	0,1	0,8
Renterisiko	0,6	2,2		0,6	2,2	2,8
Valutaposition	2,1	3,0		2,1	3,0	2,2
Valutarisiko	0,0	0,0		0,0	0,0	0,0
Udlån i forhold til indlån *	0,9	0,8		0,9	0,8	0,8
Udlån i forhold til egenkapital *	7,1	6,4		7,1	6,4	6,5
Periodens udlånsvækst *	6,1	4,3		3,5	1,1	8,5
Overdækning i forhold til lovkrav om likviditet	192,7	185,1		192,7	185,1	166,8
Summen af store eksponeringer	0,0	10,2		0,0	10,2	0,0
Akkumuleret nedskrivningsprocent	4,2	4,9		4,2	4,9	4,7
Periodens nedskrivningsprocent **	0,09	0,24		0,05	0,11	0,36
Antal heltidsmedarbejdere ultimo	2.032	2.164	94	2.032	2.164	2.044

* Nøgletallene er beregnet på grundlag af udlån til amortiseret kostpris.

** Tallene er ikke omregnet til p.a. basis.

Hovedpunkter

Omkostninger og kreditkvalitet under fortsat kontrol sikrer en tilfredsstillende udvikling i resultatet

Sydbanks regnskab for 1. halvår viser et resultat før skat på 815 mio. kr. mod 693 mio. kr. i samme periode i 2015. Stigningen skyldes et markant fald i nedskrivningerne på 63 pct., en forbedring af beholdningsindtjeningen, en engangsindtægt på 31 mio. kr. vedr. efterregulering af salgssummen fra salget af aktierne i Nets Holding i 2014, samt et fald i basisomkostningerne trods erhvervelsen af Syd Fund Management A/S 1. april 2015.

Resultatet før skat forrenter den gennemsnitlige egenkapital med 14,5 pct. p.a.

Basisindtjening, handelsindtjening, basisomkostninger og nedskrivninger ligger på linje med de udmeldte forventninger ved kvartalsrapporteringen for 1. kvartal 2016.

Nettorenter mv. udgør 1.173 mio. kr. mod 1.204 mio. kr. i 2015 – et fald på 31 mio. kr.

Basisindtjeningen udgør 2.101 mio. kr. mod 2.227 mio. kr. i 2015 – et fald på 126 mio. kr.

Indtjeningen i alt udgør 2.224 mio. kr. mod 2.379 mio. kr. i 2015.

Basisresultatet udgør 797 mio. kr. mod 788 mio. kr. i 2015 – en stigning på 9 mio. kr.

Periodens resultat udgør 643 mio. kr. mod 530 mio. kr. i 2015 – en stigning på 113 mio. kr.

Opfølgning på 3-års planen – Blå vækst

Strategien for 3-års perioden 2016-2018 kaldes "Blå vækst".

- Blå vækst er udtryk for dygtigt og lønsomt bankhåndværk ... ganske enkelt.

Blå vækst – fastsatte mål:

- Realisere en egenkapitalforrentning på minimum 12 pct. efter skat eller være i top 3 blandt de 6 største banker
- Fastholde placering i top 3 blandt de 6 største banker på kundetilfredshed.

For yderligere automatisering af processer samt udnyttelse af mulighederne ved digitalisering vil der i 2016 og 2017 blive allokeret 25 mio. kr. årligt til optimering af it-systemer. Beløbet vil blive opført under Poster med engangskaraktter.

Under denne pulje er der i 2016 igangsat 2 projekter:

- Optimering af boligprocesser
- Integration af kreditprocesser i eksisterende CRM-løsning.

Begge projekter vil medføre besparelser i 2017 og fremad.

Kunder såvel som medarbejdere vil se begge projekter som store forbedringer. Kunderne vil opleve forkortede svar- og sagsbehandlingstider. Medarbejderne vil opleve både arbejdsmæssige lettelser og kvalitetsmæssige forbedringer. Begge projekter vil medvirke til at udvikle banken og samtidig muliggøre en tilpasning af omkostningerne, også i de kommende år.



Resultater for 1. halvår

I forhold til 1. halvår 2015 er basisindtjeningen reduceret med 126 mio. kr. eller 6 pct. til 2.101 mio. kr. Faldet kan primært henføres til omprioriterings- og lånegebyrer samt kurtage og agio.

Handelsindtjeningen er i 1. halvår 2016 faldet til 123 mio. kr. mod 152 mio. kr. i samme periode i 2015.

Indtjeningen i alt udgør 2.224 mio. kr., hvilket er et fald på 7 pct. i forhold til samme periode i 2015.

I Sydbank er basisomkostningerne til stadighed et fokusområde. Derfor har banken i 1. halvår fastholdt en stram styring af basisomkostningerne, der er realiseret med 1.346 mio. kr. mod 1.374 mio. kr. i 2015 – et fald på 28 mio. kr.

Koncernens nedskrivninger på udlån er i forhold til 1. halvår 2015 reduceret med 136 mio. kr. til 81 mio. kr.

Basisresultatet udgør 797 mio. kr. mod 788 mio. kr. i 1. halvår 2015 – en stigning på 9 mio. kr.

Koncernens positionstagnation og håndtering af likviditet har under et givet et beholdningsresultat på -8 mio. kr. i 1. halvår 2016 mod -95 mio. kr. i samme periode i 2015.

Resultatet før skat for 1. halvår 2016 udgør 815 mio. kr. mod 693 mio. kr. i samme periode i 2015.

Skatten udgør 172 mio. kr. Herefter udgør periodens resultat 643 mio. kr. mod 530 mio. kr. i 2015.

Sydbank har i løbet af 1. halvår 2016 opnået en vækst i bankudlån på 4,5 mia. kr. Dette er tilfredsstillende i et meget konkurrencepræget marked.

Kapitalforhold

Koncernen har igangsat et aktietilbagekøbsprogram på 350 mio. kr. Tilbagekøbet startede den 29. februar 2016 og vil være afsluttet senest den 31. december 2016. Ultimo juni var der tilbagekøbt 1.213.500 aktier for 220 mio. kr. – opgjort på handelsdatoen. Aktietilbagekøbet er et led i den kapitaltilpasning, der skal optimere kapitalstrukturen i overensstemmelse med kapitalmålsætningen og kapitalpolitikken, der blev offentliggjort i årsrapporten for 2015.

Status på fastlagte mål

Mål	Målsætning	Status pr. 30. juni 2016	Kommentarer
Egenkapitalforrentning efter skat	Over 12 pct. *	11,4 pct.	Forløber som planlagt
Kundetilfredshed – Erhverv	Top 3 **	Nr. 3 – Aalund	Opfyldt 2015
Kundetilfredshed – Privat	Top 3 **	Nr. 2 – EPSI	Opfyldt 2015
Egentlig kernekapitalprocent	I niveauet 13,5 pct.	14,8 pct.	Opfyldt fra Q3 2013
Kapitalprocent	I niveauet 17,0 pct.	18,0 pct.	Opfyldt fra Q1 2015
Udbytte	30-50 pct. af årets resultat efter skat	Udbetalt 50 + 20 pct. af resultat efter skat i 2015	Opfyldt 2015

* eller i top 3 blandt de 6 største banker ** blandt de 6 største banker

Forventninger til 2016

Der forventes en begrænset økonomisk vækst i dansk økonomi i 2016.

Der forventes et mindre fald i basisindtjeningen i forhold til den realiserede indtjening i 2015.

Handelsindtjeningen forventes uændret i forhold til den realiserede indtjening i 2015, men dog afhængigt af udviklingen på de finansielle markeder.

På trods af aftalte generelle lønstigninger i finanssektoren på 1,80 pct. og en stigning i lønsums-afgiften på 1,40 pct. forventes en reduktion af basisomkostningerne, affødt af de iværksatte tiltag samt ophør af betaling til indskydergarantiordningen.

Der forventes lavere nedskrivninger i 2016.

Regnskabsberetning – resultat for 1. halvår 2016

Sydbank-koncernen har opnået et resultat før skat på 815 mio. kr. (1. halvår 2015: 693 mio. kr.).

Resultatet før skat forrenter den gennemsnitlige egenkapital med 14,5 pct. p.a.

Periodens resultat efter skat udgør 643 mio. kr. mod 530 mio. kr. i 2015.

Resultatet efter skat forrenter den gennemsnitlige egenkapital med 11,4 pct. p.a.

Resultatet er på niveau med det forventede ved indgangen til året.

Resultatet er karakteriseret ved:

1. halvår

- Fald i basisindtjening på 6 pct.
- Faldende handelsindtjening med 29 mio. kr.
- Fald i basisomkostninger med 2 pct. til 1.346 mio. kr.
- Fald i nedskrivninger på udlån med 63 pct.
- Stigning i basisresultatet på 9 mio. kr. til 797 mio. kr.
- Negativt beholdningsresultat på 8 mio. kr.
- Bankudlån 78,8 mia. kr. (ult. 2015: 74,3 mia. kr.)
- Bankindlån 79,9 mia. kr. (ult. 2015: 79,9 mia. kr.)
- Kapitalprocent 18,0, heraf egentlig kernekapitalprocent 14,8
- Individuelt solvensbehov på 10,0 pct. (ult. 2015: 9,7 pct.).

2. kvartal

- Uændret basisindtjening på 1.051 mio. kr. i forhold til 1. kv. 2016 på mio. kr. 1.050 mio. kr.

Resultatopgørelse – 1. halvår (mio. kr.)	2016	2015
Basisindtjening	2.101	2.227
Handelsindtjening	123	152
Indtjening i alt	2.224	2.379
Basisomkostninger	1.346	1.374
Basisresultat før nedskrivninger	878	1.005
Nedskrivninger på udlån mv.	81	217
Basisresultat	797	788
Beholdningsresultat	-8	-95
Resultat før engangsposter	789	693
Poster med engangskaraktér, netto	26	-
Resultat før skat	815	693
Skat	172	163
Periodens resultat	643	530

Basisindtjening

Den samlede basisindtjening er faldet med 126 mio. kr. til 2.101 mio. kr.

Nettorenterne er reduceret med 31 mio. kr. til 1.173 mio. kr.

Indtægterne fra samarbejdet med Totalkredit udgør netto 134 mio. kr. (2015: 153 mio. kr.) efter tabsmodregning på 10 mio. kr. (2015: 15 mio. kr.). Samarbejdet med DLR Kredit har givet en indtægt på 58 mio. kr. (2015: 49 mio. kr.). Den samlede realkreditindtjening er reduceret med 11 mio. kr. i forhold til 2015 til 193 mio. kr. – et fald på 5 pct. Indtægten på 58 mio. kr. fra samarbejdet med DLR Kredit indeholder en positiv regulering af indtægterne vedr. 2015 på 13 mio. kr.

Indtjeningen fra ompriorerings- og lånegebyrer er faldet fra 99 mio. kr. i forhold til 2015 til 51 mio. kr. – et fald på 48 pct. Faldet er en konsekvens af den ekstraordinært høje konverteringsaktivitet i 1. halvår 2015 samt af de prisjusteringer, der blev gennemført som følge af uroen, der opstod efter de annoncerede bidragsforhøjelser på realkreditlån.

Indtjeningen fra kurtage og agio er faldet med 48 mio. kr. i forhold til 2015 til 180 mio. kr. – et fald på 21 pct.

De øvrige indtjeningskomponenter er steget med 12 mio. kr. i forhold til 2015.

Basisindtjening – 1. halvår (mio. kr.)	2016	2015
Nettorenter mv.	1.173	1.204
Realkredit	193	204
Betalingsformidling	96	102
Ompriorerings- og lånegebyrer	51	99
Kurtage og agio	180	228
Provisioner mv. inv. foreninger og pensionspuljer	187	181
Kapitalforvaltning	95	92
Depotgebyrer	36	39
Andre driftsindtægter	90	78
I alt	2.101	2.227

Handelsindtjening

Handelsindtjeningen er i 1. halvår 2016 faldet til 123 mio. kr. mod 152 mio. kr. i samme periode i 2015. Handelsindtjeningen er realiseret på et normalt niveau.

Omkostninger og afskrivninger

Koncernens samlede omkostninger og afskrivninger er realiseret med 1.354 mio. kr., hvilket er et fald på 23 mio. kr. i forhold til 2015.

Omkostninger og afskrivninger – 1. halvår (mio. kr.)	2016	2015
Personaleudgifter	766	790
Øvrige administrationsudgifter	530	479
Af- og nedskrivninger på immaterielle og materielle aktiver	49	48
Andre driftsudgifter	9	60
Omkostninger og afskrivninger i alt	1.354	1.377
Fordeler sig således:		
Basisomkostninger	1.346	1.374
Beholdningsomkostninger	3	3
Omkostninger med engangskaraktter	5	-

Basisomkostningerne udgør 1.346 mio. kr. mod 1.374 mio. kr. i 2015.

Koncernen beskæftigede 2.032 medarbejdere ved udgangen af 1. halvår 2016 (omregnet til heltid) mod 2.164 pr. 30. juni 2015.

Som følge af bankens fortsatte tilpasning af betjeningskonceptet – og arbejdet med at reducere basisomkostningerne – er der i 1. halvår lukket 7 filialer. Herefter udgør antallet af filialer 64 i Danmark og 3 i Tyskland.

Basisresultat før nedskrivninger

Basisresultat før nedskrivninger på udlån udgør 878 mio. kr. – et fald på 127 mio. kr. i forhold til samme periode i 2015.

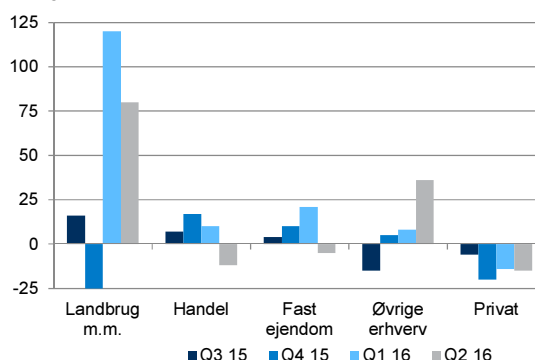
Nedskrivninger på udlån mv.

Nedskrivninger på udlån udgør 81 mio. kr. mod 217 mio. kr. i samme periode i 2015. Reduktionen udgør 136 mio. kr. eller 63 pct.

Individuelle nedskrivninger på landbrugsengagementer udgør 200 mio. kr. i 1. halvår 2016. Gruppevis nedskrivninger, der er målrettet landbrugsengagementerne udgør 150 mio. kr. pr. 30. juni 2016, er reduceret med 75 mio. kr. i forhold til ultimo 2015. Nettovirkningen af nedskrivningerne på landbrug udgør 125 mio. kr. i 1. halvår 2016.

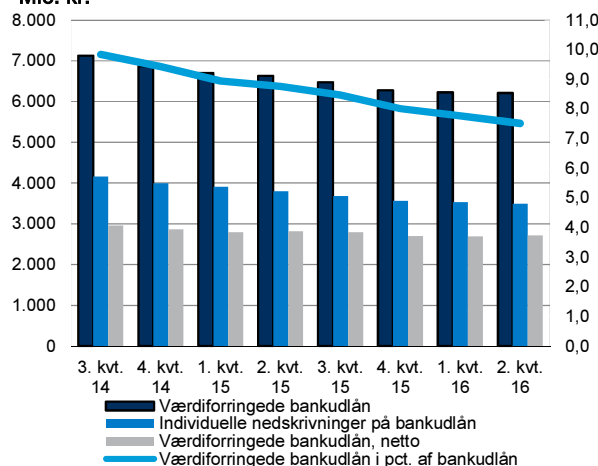
Nedenfor er vist nedskrivninger på udlån de seneste 4 kvartaler for landbrug m.m., handel, fast ejendom, øvrige erhverv samt privat.

Kvartalsvise nedskrivninger - individuelle Mio. kr.



Nedskrivningsprocenten opgjort i forhold til bankudlån pr. 30. juni 2016 udgør 0,10 og 0,09 i forhold til bankudlån og garantier. Ultimo juni 2016 udgør den akkumulerede nedskrivnings- og hensættelsessaldo 3.939 mio. kr. Et fald på 243 mio. kr. i forhold til primo året.

Individuelt værdiforringede bankudlån Mio. kr.



Værdiforringede bankudlån før nedskrivninger er i forhold til 30. juni 2015 faldet med 417 mio. kr. til 6.211 mio. kr., svarende til en reduktion på 6,3 pct.

Faldet kan henføres til ikke-misligholdte bankudlån med 52 mio. kr. og misligholdte bankudlån med 365 mio. kr. Individuelt værdiforringede bankudlån efter nedskrivninger er i samme periode faldet med 106 mio. kr., svarende til 3,8 pct. Nedskrivninger på individuelt nedskrevne bankudlån udgør 56,3 pct. (ultimo juni 2015: 57,4 pct. og ultimo 2015: 56,9 pct.).

I 1. halvår 2016 udgør de konstaterede tab 472 mio. kr. (1. halvår 2015: 446 mio. kr.). Af de konstaterede tab er 389 mio. kr. tidligere nedskrevet.

Individuelt værdiforringede bankudlån (mio. kr.)	30.6 2016	31.12 2015	30.6 2015
Ikke-misligholdte bankudlån	4.546	4.523	4.598
Misligholdte bankudlån	1.665	1.750	2.030
Værdiforringede bankudlån	6.211	6.273	6.628
Nedskrivninger på individuelt nedskrevne bankudlån	3.496	3.569	3.807
Værdiforringede bankudlån efter nedskrivninger	2.715	2.704	2.821
Værdiforringede bankudlån i pct. af bankudlån før nedskr.	7,5	8,0	8,8
Nedskrivningssaldo i pct. af bankudlån før nedskrivninger	4,2	4,6	5,0
Nedskrevet i pct. af værdiforringede bankudlån	56,3	56,9	57,4
Nedskrivningssaldo i pct. af misligholdte bankudlån	210,0	203,9	187,5

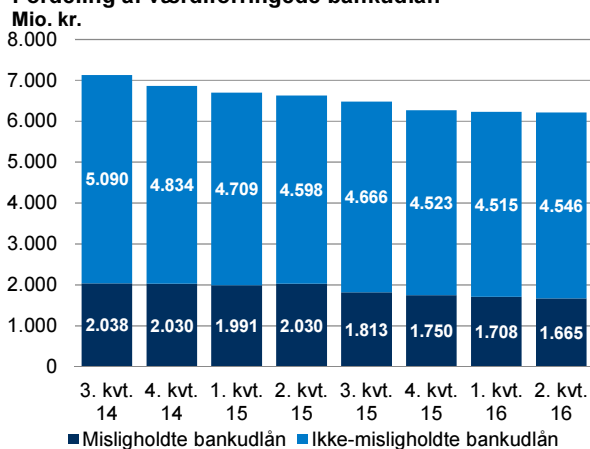
Nedskrivningssaldoen i procent af misligholdte bankudlån pr. 30. juni 2016 udgør 210,0.

I figuren nedenfor vises fordelingen af værdiforringede bankudlån på henholdsvis misligholdte og ikke-misligholdte bankudlån. Hovedparten af de værdiforringede bankudlån kan henføres til ikke-misligholdte bankudlån.

Misligholdte bankudlån er siden 30. juni 2015 reduceret med 365 mio. kr. til 1.665 mio. kr., svarende til en reduktion på 18 pct.

Ikke-misligholdte bankudlån er siden 30. juni 2015 reduceret med 52 mio. kr. til 4.546 mio. kr., svarende til en reduktion på 1 pct.

Fordeling af værdiforringede bankudlån



Basisresultat

Basisresultat udgør 797 mio. kr. – en stigning på 9 mio. kr. eller 1 pct. i forhold til samme periode i 2015.

Beholdningsresultat

Koncernens positionstagning og håndtering af likviditet har under et givet et resultat på -8 mio. kr. i 1. halvår 2016 mod -95 mio. kr. i samme periode 2015.

Beholdningsresultat – 1. halvår (mio. kr.)	2016	2015
Positionstagning	-31	-138
Likviditetsfremskaffelse og -reserve	29	47
Strategiske positioner	-2	0
Omkostninger	-4	-4
I alt	-8	-95

Det negative beholdningsresultat i 1. halvår 2016 er en konsekvens af udvidelse af kreditspænd på realkreditobligationerne. Tabet fremkommer således ved, at renten på realkreditobligationerne er faldet mindre end renten på afdækningsforretningerne. Resultatet af briternes afstemning vedr. EU har påvirket beholdningsresultatet negativt.

Udgiften til marginal på koncernens senior-udstedelser indgår under likviditetsfremskaffelse og -reserve og udgør 16 mio. kr. i 1. halvår 2016 mod 15 mio. kr. 1. halvår 2015.

Poster med engangskaraktter mv., netto

Poster med engangskaraktter mv. udgør i alt en nettoindtægt på 26 mio. kr. (1. halvår 2015: 0 mio. kr.). Posten omfatter:

- en engangsindtægt på 31 mio. kr. vedrørende efterregulering af salgssummen fra salget af aktierne i Nets Holding i 2014
- procesoptimeringsomkostninger på 5 mio. kr. i relation til Blå vækst.

Periodens resultat (mio. kr.)	2016			2015		
	2. kvrt.	1. kvrt.	4. kvrt.	3. kvrt.	2. kvrt.	1. kvrt.
Basisindtjening	1.051	1.050	1.040	1.062	1.112	1.115
Handelsindtjening	69	54	48	15	34	118
Indtjening i alt	1.120	1.104	1.088	1.077	1.146	1.233
Basisomkostninger	665	681	666	635	685	689
Basisresultat før nedskrivninger	455	423	422	442	461	544
Nedskrivninger på udlån mv.	43	38	44	55	101	116
Basisresultat	412	385	378	387	360	428
Beholdningsresultat	14	-22	7	8	-64	-31
Resultat før engangsposter	426	363	385	395	296	397
Poster med engangskaraktter, netto	26	-	-	-	-	-
Resultat før skat	452	363	385	395	296	397
Skat	92	80	69	93	70	93
Periodens resultat	360	283	316	302	226	304

Periodens resultat

Resultat før skat udgør 815 mio. kr. (2015: 693 mio. kr.). Skatten heraf udgør 172 mio. kr., svarende til en effektiv skatteprocent på 21,1. Periodens resultat udgør herefter 643 mio. kr. mod 530 mio. kr. i 2015.

Forrentning

Periodens resultat forrenter den gennemsnitlige egenkapital med 11,4 pct. p.a. efter skat mod 9,4 pct. p.a. i 1. halvår 2015. Resultatet pr. aktie udgør 9,1 kr. mod 7,2 kr. i 2015.

Dattervirksomheder

Resultatet efter skat i Ejendomsselskabet udgør 2 mio. kr. mod 2 mio. kr. i 1. halvår 2015. Resultatet efter skat i DiBa A/S og Syd Fund Management A/S udgør henholdsvis 96 mio. kr. (2015: 1 mio. kr.) og 3 mio. kr. (2015: 2 mio. kr.).

2. kvartal 2016

Kvartalets resultat før skat udgør 452 mio. kr. I forhold til 1. kvartal 2016 viser resultat før skat:

- Nettorenter mv. på uændret niveau
- Basisindtjening på uændret niveau
- Stigning i handelsindtjening på 15 mio. kr.
- Fald i basisomkostninger på 16 mio. kr.
- Stigning i nedskrivninger på bankudlån med 5 mio. kr. – en mindre stigning i forhold til det lave niveau fra 1. kvartal
- Stigning i basisresultatet på 27 mio. kr. til 412 mio. kr.
- Beholdningsresultat på 14 mio. kr. (1. kvrt. 2016: -22 mio. kr.).

Balance

Pr. 30. juni 2016 udgjorde koncernbalancen 148,0 mia. kr. mod 142,7 mia. kr. ultimo 2015.

Aktiver (mia. kr.)	30.6 2016	31.12 2015
Tilgodehavender hos kreditinstitutter mv.	4,9	5,2
Udlån til dagsværdi (reverseforretninger)	6,8	10,2
Bankudlån (til amortiseret kostpris)	78,8	74,3
Værdipapirer og kapitalandele mv.	30,1	28,3
Aktiver tilknyttet puljeordninger	12,7	12,0
Andre aktiver mv.	14,7	12,7
I alt	148,0	142,7

Ultimo juni 2016 udgør koncernens bankudlån 78,8 mia. kr. mod 74,3 mia. kr. ultimo 2015 og 71,4 mia. kr. ultimo juni 2015.

Passiver (mia. kr.)	30.6 2016	31.12 2015
Gæld til kreditinstitutter mv.	17,1	17,8
Indlån og anden gæld	79,9	79,9
Indlån i puljeordninger	12,7	12,0
Udstedte obligationer	7,1	3,7
Andre passiver mv.	18,0	15,8
Efterstillede kapitalindskud	2,1	2,1
Egenkapital	11,1	11,4
I alt	148,0	142,7

Koncernens indlån udgør 79,9 mia. kr., hvilket svarer til niveauet ultimo 2015.

Fra 1. april 2016 har koncernen igangsat finansieringen af prioritetslån hos Totalkredit efter aftalen om fælles funding. Finansieringen udgør 3,8 mia. kr. ultimo juni 2016 og er indeholdt i Gæld til kreditinstitutter mv.

Kapitalforhold

Pr. 30. juni 2016 udgør egenkapitalen 11.057 mio. kr. – et fald på 370 mio. kr. siden ultimo 2015. Ændringen er sammensat af tilgang fra periodens resultat på 643 mio. kr. fratrukket faktisk udlodning på 803 mio. kr. og nettokøb af egne aktier på 210 mio. kr.

Koncernen har igangsat et aktietilbagekøbsprogram på 350 mio. kr. Tilbagekøbet startede den 29. februar 2016 og vil være afsluttet senest den 31. december 2016. Ultimo juni var der tilbagekøbt 1.213.500 aktier for 220 mio. kr. – opgjort på handelsdatoen.

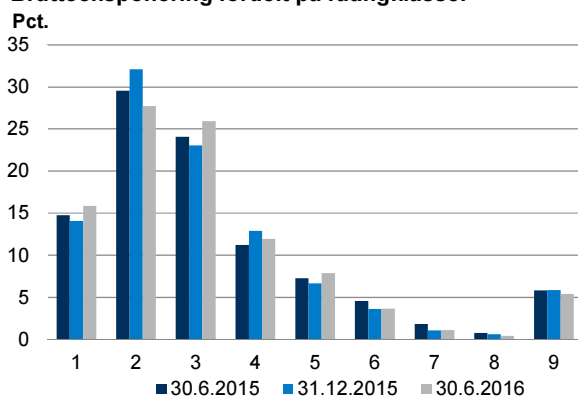
Aktietilbagekøbet er et led i den kapitaltilpasning, der skal optimere kapitalstrukturen i overensstemmelse med koncernens kapitalpolitik, der blev offentliggjort i årsrapporten for 2015.

Risikovægtede eksponeringer (mia. kr.)	30.6 2016	31.12 2015
Kreditrisiko	44,2	44,9
Markedsrisiko	7,4	8,9
Operationel risiko	8,2	8,2
Andre eksponeringer inkl. kreditværdijustering	5,9	6,0
I alt	65,7	68,0

De risikovægtede eksponeringer udgør 65,7 mia. kr. (ultimo 2015: 68,0 mia. kr.). Ændringen kan primært henføres til et fald i markedsrisikoen på 1,5 mia. kr.

Udviklingen i bruttoeksponeringen fordelt på ratingklasser pr. 30. juni 2015, 31. december 2015 og 30. juni 2016 fremgår nedenfor.

Bruttoeksponering fordelt på ratingklasser



Bruttoeksponeringen udgøres af udlån, uudnyttede kredittilsagn, tilgodehavende renter, garantier og modpartsrisiko på afledte finansielle instrumenter. Figuren omfatter eksponeringer, der behandles efter IRB-metoden. Eksponeringer vedrørende defaultede kunder indgår ikke i fordelingen på ratingklasser. Nedskrivninger på eksponeringer er ikke fratrukket i eksponeringerne.

Bruttoeksponeringen fordelt på ratingklasser udvikler sig samlet set positivt i forhold til 30. juni 2015 med en stigende andel i de 4 bedste ratingklasser.

Koncernens kapitalprocent er opgjort til 18,0, hvoraf kernekapitalprocenten udgør 16,1 mod henholdsvis 17,6 og 15,9 ultimo 2015. Den egentlige kernekapitalprocent er 14,8 (31. december 2015: 14,5). Pr. 30. juni 2016 er det individuelle solvensbehov opgjort til 10,0 pct., svarende til niveauet ultimo 2015.

Moderselskabets kapitalprocent er opgjort til 17,5, hvoraf kernekapitalprocenten udgør 15,7 mod henholdsvis 17,2 og 15,5 ultimo 2015. Den egentlige kernekapitalprocent er 14,4 (31. december 2015: 14,1).

Kapitalkrav

Koncernens kapitalstyring er forankret i den såkaldte ICAAP-proces (Internal Capital Adequacy Assessment Process), som er en gennemgang, der foretages med henblik på at identificere risici og fastlægge det individuelle solvensbehov.

Det individuelle solvensbehov udgjorde ved udgangen af juni 2016 10,0 pct. Solvensbehovet består af et minimumskapitalkrav på 8 pct. under søjle I og et kapitaltillæg under søjle II. Ca. 56 pct. af solvensbehovet skal afdækkes med egentlig kernekapital – svarende til 5,6 pct. af den samlede risikoeksponering.

Koncernen er ud over solvensbehovet omfattet af et kombineret bufferkrav. For koncernen gælder således et kombineret bufferkrav på 1,0 pct. pr. 30. juni 2016. Ved fuld indfasning gælder et kombineret bufferkrav på 3,5 pct., og kravet til den egentlige kernekapitalprocent ved fuld indfasning vil således være 9,1 pct.

Kapital og solvens samt kapitalkrav (pct. af samlet risikoeksponering)	30.6 2016	Fuldt indfaset*
Kapital og solvens		
Egentlig kernekapitalprocent	14,8	14,8
Kapitalprocent	18,0	17,2
Kapitalkrav (inkl. buffere)**		
Krav til egentlig kernekapital	6,7	9,1
-heraf kontracyklisk kapitalbuffer	0,0	0,0
-heraf kapitalbevaringsbuffer	0,6	2,5
-heraf SIFI-buffer	0,4	1,0
Krav til kapitalgrundlag	11,0	13,5
Kapitaloverdækning		
Egentlig kernekapital	8,1	5,7
Kapitalgrundlag	7,0	3,7

* Baseret på fuldt indfasede regler og krav i henhold til CRR/CRD IV.

** Det samlede kapitalkrav består af det individuelle solvensbehov og et kombineret bufferkrav. Den fuldt indfasede kontracykliske kapitalbuffer er baseret på den offentliggjorte nationale buffersats pr. 30. juni 2016.

Markedsrisiko

Pr. 30. juni 2016 udgør koncernens renterisiko 67 mio. kr. Koncernen har uændret en meget lav valutakursrisiko samt en fortsat beskedent aktieposition.

Likviditet

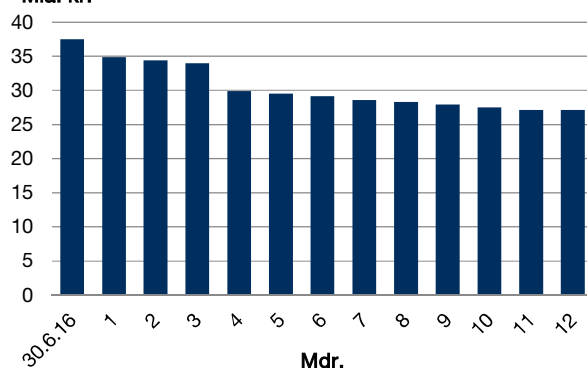
Koncernens likviditet opgjort i henhold til lovkravet på 10 pct. udgør 29,3 pct. pr. 30. juni 2016.

Sydbank er et systemisk vigtigt finansielt institut og skal derfor opfylde det nye likviditetsnøgletal Liquidity Coverage Ratio – LCR – på minimum 100 pct. fra og med 1. oktober 2015. Sydbank har foretaget tilpasninger af likviditetsberedskabet – øget beholdningen af Level 1A-aktiver samt udbygget koncernens indlånsbase vedrørende privat- og erhvervskunder. Koncernens LCR var 139 pct. pr. 30. juni 2016.

Moody's 12-måneders likviditetskurve viser, at koncernen kan imødegå en situation, hvor adgangen til kapitalmarkederne afskæres i en periode på 12 måneder.

Moody's 12-måneders likviditetskurve

Mia. kr.



Rating

Moody's seneste rating af Sydbank:

- Outlook: Stable
- Long-term deposit: A3
- Senior unsecured: Baa1
- Short-term deposit: P-2

Tilsynsdiamant

Tilsynsdiamanten opstiller en række pejlemærker for, hvad der som udgangspunkt anses som pengeinstitutvirksomhed med forhøjet risiko. Overskridelser af tilsynsdiamanten er omfattet af Finanstilsynets reaktioner.

Sydbank A/S opfylder alle tilsynsdiamantens pejlemærker.

Tilsynsdiamant	30.6 2016	31.12 2015	30.6 2015
Summen af store eksponeringer < 125 pct.	0	0	10
Udlånsvækst < 20 pct. om året	6	9	4
Ejendomseksponering < 25 pct.	8	8	8
Funding ratio < 1	0,82	0,82	0,74
Overdækning i forhold til lovkrav om likviditet > 50 pct.	193	167	185

EU-regler for genopretning og afvikling af banker

Direktivet, herunder bail-in-reglerne, er implementeret i dansk lovgivning pr. 1. juni 2015.

I henhold til lovgivningen skal hvert kreditinstitut opfylde minimumskrav for nedskrivningsrelevante passiver (bail-in-able liabilities). Finanstilsynet er bemyndiget til at fastsætte kravet for Sydbank.

Der er fortsat uklarhed om hvornår minimumskravet skal opfyldes. Afhængigt af det endelige minimumskrav kan det medføre ændringer i koncernens kapital- og fundingstruktur.

Endvidere er opbygningen af en afviklingsfond igangsat. Kreditinstitutterne skal bidrage i forhold til deres relative størrelse og risiko i Danmark. Afviklingsfonden skal være opbygget senest 31. december 2024 og skal have midler svarende til mindst 1 pct. af de dækkede indskud i alle danske kreditinstitutter.

Koncernens bidrag til afviklingsfonden for 2016 udgør 17 mio. kr.

Gearingsgrad

CRR/CRD IV indeholder krav om, at kreditinstitutter skal beregne, rapportere, overvåge og offentliggøre deres gearingsgrad, der defineres som kernekapital i pct. af den samlede eksponering. Koncernens gearingsgrad var 6,9 pct. pr. 30. juni 2016 under hensyntagen til overgangsreglerne. Ved fuld indfasning af kernekapitalen i henhold til CRR/CRD IV uden refinansiering af ikke-kvalificerbar hybrid kernekapital ville gearingsgraden være 6,4 pct.

EU-stresstest 2016

Sydbank har sammen med Finanstilsynet gennemført en stresstest, der svarer til den i EU-stresstesten anvendte metode og offentliggørelsesomfang.

Sydbank er tilfreds med koncernens individuelle resultater, der viser:

- En betydelig modstandskraft i forhold til en negativ økonomisk udvikling i 2016-2018
- En robust kapitalstruktur.

Basel IV

Basel-komiteén for tilsyn med banker (BCBS) gennemgår kravene til beregning af den samlede

risikoeksponering. Gennemgangen omtales også som Basel IV. Det foreslås blandt andet, at brugen af interne modeller begrænses, og at der fastsættes en fast nedre grænse for den samlede risikoeksponering. De nye krav forventes at foreligge sidst i 2016, og derefter vil der være en EU-implementeringsproces. Koncernen følger udviklingen nøje. Der er dog på nuværende tidspunkt usikkerhed om omfanget af ændringer og tidshorisonten for implementering af de endelige regler.

Fokus på landbrug

Nedenfor er vist bankudlån til landbrugsbranchen fordelt på sektorer.

De værdiforringede bankudlån til landbrug er i 1. halvår 2016 steget med 319 mio. kr. til 2.210 mio. kr., svarende til en stigning på 5,4 pct. af udlånet. Af det samlede udlån til landbrug er der pr. 30. juni 2016 nedskrevet 21,7 pct. mod 21,2 pct. ultimo 2015.

30. juni 2016 (mio. kr.)	Svinebrug	Kvægbrug	Planteavl	Landbrug i øvrigt	Udlån i alt
Bankudlån før nedskrivninger	1.784	1.734	1.288	1.116	5.922
Individuelle nedskrivninger	369	602	64	101	1.136
Tidlige hændelser	30	120	-	-	150
Bankudlån efter nedskrivninger	1.385	1.012	1.224	1.015	4.636
Værdiforringede bankudlån	747	1.037	207	219	2.210
Værdiforringede i pct. af bankudlån	41,9	59,8	16,1	19,6	37,3
Nedskrevet i pct. af værdiforringede bankudlån	49,4	58,1	30,9	46,1	51,4
Nedskrevet i pct. af bankudlån	22,4	41,6	5,0	9,1	21,7

31. december 2015 (mio. kr.)	Svinebrug	Kvægbrug	Planteavl	Landbrug i øvrigt	Udlån i alt
Bankudlån før nedskrivninger	1.702	1.712	1.270	1.228	5.912
Individuelle nedskrivninger	281	599	50	97	1.027
Tidlige hændelser	100	125	-	-	225
Bankudlån efter nedskrivninger	1.321	988	1.220	1.131	4.660
Værdiforringede bankudlån	592	996	103	200	1.891
Værdiforringede i pct. af bankudlån	34,8	58,2	8,1	16,3	32,0
Nedskrevet i pct. af værdiforringede bankudlån	47,5	60,1	48,5	48,5	54,3
Nedskrevet i pct. af bankudlån	22,4	42,3	3,9	7,9	21,2

En kombination af stort udbud og reduceret efterspørgsel har i 2015 og i 1. halvår 2016 presset landbrugets afregningspriser.

I 2015 var indtjeningen utilfredsstillende. Mange landmænd realiserede underskud. Især mælkeproducenterne, der i gennemsnit forventes at have realiseret et underskud på 100 tkr. pr. bedrift.

Den utilfredsstillende indtjening er for mælkeproducenterne forværret i 2016, hvor den negative prisudvikling er fortsat. Med ophøret af mælkekvote produceres der stigende mængder mælk i Europa. I et presset marked, hvor priserne falder, øges produktionen på de enkelte bedrifter i et forsøg på at producere sig ud af krisen. Konsekvensen er, at priserne falder yderligere.

I prognosen fra september 2015 for afregningsprisen i 2016 for konventionel mælk, var forventningen ca. 2,37 kr. pr. kg. inkl. tillæg og efterbetaling mv. Aktuelt afregnes der 2,04 kr. pr. kg. De seneste

prognoser varsler en uændret pris på ca. 2,03 kr. pr. kg.

Ved et sådan prisfald forringes den årlige indtægt pr. malkeko med ca. 2.500 kr. Ved en gennemsnitlig bedriftsstørrelse på 200 køer vil resultatet således blive forringet med 500 tkr.

Der synes ikke at være udsigt til, at afregningsprisen for konventionel mælk vil blive markant højere i 2016. Branchen forventer således, at der tidligst vil ske en forbedring af priserne i 2017.

De økologiske mælkeproducenter har tilfredsstillende indtjening som følge af stor efterspørgsel og lavt udbud.

For svineproducenterne har udviklingen i 2. kvartal 2016 været positiv, idet svinenoteringen har udviklet sig positivt i forhold til de oprindelige prognoser fra SEGES. Svinenoteringen var 10,60 kr. pr. kg. primo juli 2016 og dermed væsentligt over SEGES' prognose for 3. kvartal 2016 på gennemsnitligt 9,75 kr. pr. kg.

Med den nuværende svinenotering, vil den effektive svineproducent opnå en acceptabel indtjening.

Der er for alle driftsgrene i landbruget fortsat stor spredning på lønsomheden af bedrifterne.

De lave afregningspriser vil fortsat presse en del af landmændene – primært mælkeproducenter – til afvikling af bedriften.

Med baggrund i forventningerne for 2016, primært baseret på prognoser fra SEGES offentliggjort i september 2015, forøgede banken i 2015 de gruppevise nedskrivninger ekstraordinært til i alt 225 mio. kr. til imødegåelse af risici på landbrugsengagementer.

Der er i 1. halvår 2016 nedskrevet individuelt 200 mio. kr. på landbrugsengagementerne. De individuelle nedskrivninger i kvartalet var som forventet. Der er i al væsentlighed tale om en individualisering af 200 mio. kr. af den gruppevise nedskrivning på 225 mio. kr., der blev foretaget i 2015. Den gruppevise nedskrivning udgjorde efter individualiseringen 25 mio. kr. Som følge af den forværrede udvikling i landbruget i 1. halvår 2016 er det nødvendigt at øge den gruppevise nedskrivning med 125 mio. kr.

Den gruppevise nedskrivning, der er målrettet landbrugsengagementerne, udgør herefter 150 mio. kr. ultimo juni 2016.

Konvertering af bankudlån til ansvarlig lånekapital for udvalgte landmænd

For at skabe et bedre perspektiv og dermed incitament til fortsat at arbejde på at øge indtjeningen på bedriften vil koncernen i løbet af 2. halvår 2016 tilbyde udvalgte landbrugskunder at konvertere en del af deres bankgæld til ansvarlig lånekapital.

Set i lyset af den vedtagne landbrugspakke, der sikrer landbruget bedre rammevilkår, har der været arbejdet med muligheden for gældskonvertering for nogle af de mest effektive forgældede landmænd.

Tilskyndet af regeringens intentioner om reduktion af landbrugsbedrifter med høj gæld, har Finanstilsynet ændret vejledningen vedrørende nedskrivninger på landbrugsengagementer.

Banken afskriver det konverterede beløb som endeligt tabt i henhold til Finanstilsynets retningslinjer.

Banken vil herefter fortsat have et potentielt tilgodehavende i form af ansvarlig lånekapital, der under givne forudsætninger kan indfries af landmanden, til en nærmere aftalt kurs, efter en overskuelig årrække. Det ansvarlige lån forrentes ikke i denne periode.

De udvalgte landbrug er bl.a. kendetegnet ved:

- Negativ egenkapital
- Høj effektivitet.

Efter en konvertering af bankgælden skal vurderingen være, at der er perspektiv i det aktuelle landbrug for såvel landmanden som for Sydbank.

Efter konverteringen vil der ikke længere være OIV på de omfattede landbrugsengagementer. Såfremt alle udvalgte landmænd accepterer konverteringen, vil koncernens værdiforringede lån blive reduceret med ca. 1,0 mia. kr. Der forventes at blive afskrevet bankudlån i niveauet 0,5 mia. kr. Beløbet er allerede nedskrevet.

Ved ophævelsen af OIV er det forventningen, at der kan tilbageføres nedskrivninger i niveauet 100 mio. kr. Set i lyset af landbrugets situation er det dog p.t. forventningen, at disse tilbageførsler delvist vil blive brugt til yderligere nedskrivninger på landbrug i løbet af 2. halvår 2016, bl.a. som følge af de fortsat meget lave mælkepriser.

Det vurderes, at det er overvejende sandsynligt, at landmændene vil takke ja til tilbuddet, men der er ingen sikkerhed herfor.

Resultatopgørelse

Mio. kr.	Note	Sydbank-koncernen		Sydbank A/S	
		1. halvår 2016	1. halvår 2015	1. halvår 2016	1. halvår 2015
Renteindtægter	2	1.373	1.456	1.374	1.457
Renteudgifter	3	148	182	243	183
Nettorenteindtægter		1.225	1.274	1.131	1.274
Udbytte af aktier		39	58	39	58
Gebyrer og provisionsindtægter	4	913	975	850	956
Afgivne gebyrer og provisionsudgifter		148	124	117	124
Nettorente- og gebyrindtægter		2.029	2.183	1.903	2.164
Kursreguleringer	5	209	84	209	84
Andre driftsindtægter		14	16	13	16
Udgifter til personale og administration	6	1.296	1.269	1.269	1.255
Af- og nedskrivninger på immaterielle og materielle aktiver		49	48	48	46
Andre driftsudgifter	8	9	60	9	60
Nedskrivninger på udlån mv.	9	84	217	84	217
Resultat af kapitalandele i associerede og tilknyttede virksomheder	10	1	4	100	7
Resultat før skat		815	693	815	693
Skat	11	172	163	172	163
Periodens resultat		643	530	643	530
Periodens resultat pr. aktie (kr.) *		9,1	7,2	9,1	7,2
Periodens resultat pr. aktie udvandet (kr.) *		9,1	7,2	9,1	7,2
Udbytte pr. aktie (kr.)		-	-	-	-

* Beregnet ud fra gns. antal aktier i omløb jf. side 17

Totalindkomstopgørelse

Periodens resultat	643	530	643	530
Anden totalindkomst				
Poster der kan blive reklassificeret til resultatopgørelsen:				
Omregning af udenlandske virksomheder	-2	35	-2	35
Hedge af udenlandske virksomheder	2	-35	2	-35
Ejendomsopskrivninger	-	-	-	-
Anden totalindkomst efter skat	0	0	0	0
Periodens totalindkomst	643	530	643	530

Balance

Mio. kr.	Note	Sydbank-koncernen		Sydbank A/S	
		30.6 2016	31.12 2015	30.6 2016	31.12 2015
Aktiver					
Kassebeholdning og anfordringstilgodehavender hos centralbanker		759	967	759	967
Tilgodehavender hos kreditinstitutter og centralbanker	12	4.173	4.274	4.168	4.267
Udlån til dagsværdi		6.826	10.183	6.826	10.183
Udlån til amortiseret kostpris		78.837	74.275	79.000	74.439
Obligationer til dagsværdi		28.236	26.362	28.204	26.330
Aktier mv.		1.687	1.736	1.686	1.735
Kapitalandele i associerede virksomheder mv.		162	163	162	163
Kapitalandele i tilknyttede virksomheder mv.		-	-	2.378	2.281
Aktiver tilknyttet puljeordninger		12.660	12.000	12.660	12.000
Immaterielle aktiver		313	324	310	321
Grunde og bygninger – domicilejendomme		1.003	1.012	822	831
Øvrige materielle aktiver		64	68	64	68
Aktuelle skatteaktiver		230	185	230	185
Udskudte skatteaktiver		83	83	14	14
Aktiver i midlertidig besiddelse		4	7	1	3
Andre aktiver	13	12.927	11.047	12.922	11.038
Periodeafgrænsningsposter		61	56	58	55
Aktiver i alt		148.025	142.742	150.264	144.880
Passiver					
Gæld til kreditinstitutter og centralbanker	14	17.127	17.785	17.368	18.028
Indlån og anden gæld	15	79.905	79.900	81.830	81.823
Indlån i puljeordninger		12.667	12.009	12.667	12.009
Udstedte obligationer til amortiseret kostpris		7.121	3.727	7.121	3.727
Andre passiver	16	17.716	15.440	17.790	15.414
Periodeafgrænsningsposter		6	4	6	4
Gæld i alt		134.542	128.865	136.782	131.005
Hensatte forpligtelser	17	302	320	301	318
Efterstillede kapitalindskud	18	2.124	2.130	2.124	2.130
Egenkapital:					
Aktiekapital		722	742	722	742
Opskrivningshenlæggelser		79	79	79	79
Andre reserver:					
Vedtægtsmæssige reserver		425	425	425	425
Øvrige reserver		13	13	13	13
Overført overskud		9.818	9.355	9.818	9.355
Foreslået udbytte mv.		-	813	-	813
Egenkapital i alt		11.057	11.427	11.057	11.427
Passiver i alt		148.025	142.742	150.264	144.880

Hoved- og nøgletal – kvartaler

	2. kv. 2016	1. kv. 2016	4. kv. 2015	3. kv. 2015	2. kv. 2015	1. kv. 2015
Resultatopgørelse (mio. kr.)						
Basisindtjening	1.051	1.050	1.040	1.062	1.112	1.115
Handelsindtjening	69	54	48	15	34	118
Indtjening i alt	1.120	1.104	1.088	1.077	1.146	1.233
Basisomkostninger	665	681	666	635	685	689
Basisresultat før nedskrivninger	455	423	422	442	461	544
Nedskrivninger på udlån mv.	43	38	44	55	101	116
Basisresultat	412	385	378	387	360	428
Beholdningsresultat	14	-22	7	8	-64	-31
Resultat før engangsposter	426	363	385	395	296	397
Poster med engangskaraktér, netto	26	-	-	-	-	-
Resultat før skat	452	363	385	395	296	397
Skat	92	80	69	93	70	93
Periodens resultat	360	283	316	302	226	304

Udvalgte balanceposter (mia. kr.)

Udlån til amortiseret kostpris	78,8	76,2	74,3	72,4	71,4	70,6
Udlån til dagsværdi	6,8	7,9	10,2	6,6	9,7	8,0
Indlån og anden gæld	79,9	76,8	79,9	76,9	81,2	72,1
Udstedte obligationer til amortiseret kostpris	7,1	3,7	3,7	3,7	3,7	3,7
Efterstillede kapitalindskud	2,1	2,1	2,1	2,1	2,1	2,1
Egenkapital	11,1	10,9	11,4	11,2	11,1	11,1
Aktiver i alt	148,0	145,1	142,7	140,9	153,1	155,7

Nøgletal pr. aktie (kr. pr. aktie a 10 kr.)

Periodens resultat **	5,1	4,0	4,4	4,2	3,1	4,1
Periodens resultat – udvandet **	5,1	4,0	4,4	4,2	3,1	4,1
Børskurs ultimo	167,2	187,7	221,8	253,9	255,8	218,1
Indre værdi	157,6	152,8	160,2	156,3	153,1	151,2
Børskurs/indre værdi	1,06	1,23	1,38	1,62	1,67	1,44
Gennemsnitligt antal aktier i omløb (mio. stk.)	70,7	71,3	71,5	72,1	73,0	73,4
Udbytte pr. aktie	-	-	11,12	-	-	-

Øvrige nøgletal

Egentlig kernekapitalprocent	14,8	14,4	14,5	14,4	14,1	14,6
Kernekapitalprocent	16,1	15,7	15,9	15,9	15,5	16,0
Kapitalprocent	18,0	17,5	17,6	17,6	17,2	17,6
Resultat før skat i pct. af gns. egenkapital **	4,1	3,3	3,4	3,5	2,6	3,5
Resultat efter skat i pct. af gns. egenkapital **	3,3	2,5	2,8	2,7	2,0	2,7
Basisomkostninger i pct. af indtjening i alt	59,4	61,7	61,2	59,0	59,8	55,9
Afkastningsgrad i pct.	0,2	0,2	0,2	0,2	0,1	0,2
Renterisiko	0,6	1,4	2,8	2,0	2,2	0,3
Valutaposition	2,1	1,7	2,2	1,3	3,0	1,5
Valutarisiko	0,0	0,0	0,0	0,0	0,0	0,0
Udlån i forhold til indlån *	0,9	0,9	0,8	0,8	0,8	0,8
Udlån i forhold til egenkapital *	7,1	7,0	6,5	6,5	6,4	6,4
Periodens udlånsvækst *	3,5	2,6	2,6	1,4	1,1	3,2
Overdækning i forhold til lovkrav om likviditet	192,7	147,3	166,8	186,2	185,1	141,1
Summen af store eksponeringer	0,0	10,6	0,0	10,2	10,2	10,1
Akkumuleret nedskrivningsprocent	4,2	4,5	4,7	4,9	4,9	4,9
Periodens nedskrivningsprocent **	0,05	0,04	0,05	0,06	0,11	0,13
Antal heltidsmedarbejdere ultimo	2.032	2.027	2.044	2.113	2.164	2.147

* Nøgletallene er beregnet på grundlag af udlån til amortiseret kostpris.

** Kvartalstallene er ikke omregnet til p.a. basis.

Hoved- og nøgletal – halvår

	1. halvår 2016	1. halvår 2015	1. halvår 2014	1. halvår 2013	1. halvår 2012
Resultatopgørelse (mio. kr.)					
Basisindtjening	2.101	2.227	2.131	2.052	2.141
Handelsindtjening	123	152	152	161	168
Indtjening i alt	2.224	2.379	2.283	2.213	2.309
Basisomkostninger	1.346	1.374	1.365	1.310	1.302
Basisresultat før nedskrivninger	878	1.005	918	903	1.007
Nedskrivninger på udlån mv.	81	217	430	674	975
Basisresultat	797	788	488	229	32
Beholdningsresultat	-8	-95	37	284	126
Resultat før engangsposter	789	693	525	513	158
Poster med engangskaraktter, netto	26	-	107	-11	-5
Resultat før skat	815	693	632	502	153
Skat	172	163	118	118	38
Periodens resultat	643	530	514	384	115

Udvalgte balanceposter (mia. kr.)

Udlån til amortiseret kostpris	78,8	71,4	67,7	67,8	66,7
Udlån til dagsværdi	6,8	9,7	5,7	4,5	5,9
Indlån og anden gæld	79,9	81,2	74,0	65,9	65,4
Udstedte obligationer til amortiseret kostpris	7,1	3,7	3,7	3,8	8,8
Efterstillede kapitalindskud	2,1	2,1	1,4	1,4	1,4
Egenkapital	11,1	11,1	10,7	10,5	9,7
Aktiver i alt	148,0	153,1	147,4	141,4	158,3

Nøgletal pr. aktie (kr. pr. aktie a 10 kr.)

Periodens resultat **	9,1	7,2	7,0	5,2	1,6
Periodens resultat – udvandet **	9,1	7,2	7,0	5,2	1,6
Børskurs ultimo	167,2	255,8	143,7	114,0	95,0
Indre værdi	157,6	153,1	146,7	142,6	132,6
Børskurs/indre værdi	1,06	1,67	0,98	0,80	0,72
Gennemsnitligt antal aktier i omløb (mio. stk.)	71,0	73,2	73,3	73,2	73,2
Udbytte pr. aktie	-	-	-	-	-

Øvrige nøgletal

Egentlig kernekapitalprocent	14,8	14,1	14,1	14,4	13,0
Kernekapitalprocent	16,1	15,5	15,7	16,2	14,6
Kapitalprocent	18,0	17,2	16,2	16,5	14,6
Resultat før skat i pct. af gns. egenkapital **	7,3	6,2	6,0	4,9	1,6
Resultat efter skat i pct. af gns. egenkapital **	5,7	4,7	4,9	3,7	1,2
Basisomkostninger i pct. af indtjening i alt	60,5	57,8	59,8	59,2	56,4
Afkastningsgrad i pct.	0,4	0,3	0,3	0,3	0,1
Renterisiko	0,6	2,2	0,5	0,2	0,3
Valutaposition	2,1	3,0	4,4	2,3	4,2
Valutarisiko	0,0	0,0	0,0	0,1	0,1
Udlån i forhold til indlån *	0,9	0,8	0,8	0,9	0,9
Udlån i forhold til egenkapital *	7,1	6,4	6,3	6,5	6,9
Periodens udlånsvækst *	6,1	4,3	1,6	-0,6	-3,1
Overdækning i forhold til lovkrav om likviditet	192,7	185,1	188,4	167,4	151,8
Summen af store eksponeringer	0,0	10,2	36,3	30,5	42,8
Akkumuleret nedskrivningsprocent	4,2	4,9	5,7	4,2	3,4
Periodens nedskrivningsprocent **	0,09	0,24	0,54	0,85	1,24
Antal heltidsmedarbejdere ultimo	2.032	2.164	2.187	2.087	2.128

* Nøgletallene er beregnet på grundlag af udlån til amortiseret kostpris.

** Halvårstallene er ikke omregnet til p.a. basis.

Kapitalforhold

Mio. kr.	Aktie- kapital	Opskriv- ningshen- læggelser	Vedtægts- mæssige reserver*	Reserve for netto- opskr. efter indre værdis metode	Overført overskud	Foreslået udbytte mv.	I alt
Egenkapital primo 2016	742	79	425	13	9.355	813	11.427
Periodens resultat	-	-	-	-	643	-	643
Anden totalindkomst							
Omregning af udenlandske virksomheder	-	-	-	-	-2	-	-2
Hedge af udenlandske virksomheder	-	-	-	-	2	-	2
Ejendomsopskrivninger	-	-	-	-	-	-	-
Anden totalindkomst i alt	-	-	-	-	-	-	-
Periodens totalindkomst	-	-	-	-	643	-	643
Transaktioner med ejere							
Køb af egne aktier	-	-	-	-	-766	-	-766
Salg af egne aktier	-	-	-	-	1.001	-	1.001
Nedsættelse af aktiekapital	-20	-	-	-	-425	-	-445
Udbetalt udbytte mv.	-	-	-	-	-	-813	-813
Udbytte, egne aktier	-	-	-	-	10	-	10
Transaktioner med ejere i alt	-20	-	-	-	-180	-813	-1.013
Egenkapital 30. juni 2016	722	79	425	13	9.818	-	11.057
Egenkapital primo 2015	742	90	425	10	9.508	536	11.311
Periodens resultat	-	-	-	-	530	-	530
Anden totalindkomst							
Omregning af udenlandske virksomheder	-	-	-	-	35	-	35
Hedge af udenlandske virksomheder	-	-	-	-	-35	-	-35
Anden totalindkomst i alt	-	-	-	-	-	-	-
Periodens totalindkomst	-	-	-	-	530	-	530
Transaktioner med ejere							
Køb af egne aktier	-	-	-	-	-905	-	-905
Salg af egne aktier	-	-	-	-	708	-	708
Udbetalt udbytte mv.	-	-	-	-	-	-536	-536
Udbytte, egne aktier	-	-	-	-	7	-	7
Transaktioner med ejere i alt	-	-	-	-	-190	-536	-726
Egenkapital 30. juni 2015	742	90	425	10	9.848	-	11.115

* Vedtægtsmæssige reserver er lig med bunden sparekassereserve i henhold til vedtægternes § 4.

Sydbank-aktien	30.6 2016	Året 2015	30.6 2015
Aktiekapital, kr.	722.401.990	742.499.990	742.499.990
Antal udstedte aktier, stk.	72.240.199	74.249.999	74.249.999
Antal aktier i omløb ultimo, stk.	70.167.425	71.334.716	72.589.784
Gns. antal aktier i omløb, stk.	70.989.867	72.501.307	73.199.590

Banken har kun én aktieklasse, idet alle aktier besidder samme rettigheder.

Kapitalforhold

Mio. kr.	30.6 2016	31.12 2015	30.6 2015
Solvens			
Egentlig kernekapitalprocent	14,8	14,5	14,1
Kernekapitalprocent	16,1	15,9	15,5
Kapitalprocent	18,0	17,6	17,2
Kapitalgrundlaget er sammensat således:			
Egenkapital	11.057	11.427	11.115
Forventet maksimalt udbytte baseret på udbyttepolitik	-322	-	-265
Kapitalfradrag ud fra forsigtighedsprincip	-68	-	-
Faktiske eller eventuelle forpligtelser til køb af egne aktier	-135	-	-297
Foreslået udbytte mv.	-	-813	-
Immaterielle aktiver og aktiverede udskudte skatteaktiver	-338	-349	-369
Væsentlige investeringer i den finansielle sektor	-439	-413	-379
Egentlig kernekapital	9.755	9.852	9.805
Hybrid kernekapital	831	973	972
Kernekapital	10.586	10.825	10.777
Supplerende kapital	961	908	907
Forskel mellem forventede tab og regnskabsmæssige nedskrivninger	252	251	262
Kapitalgrundlag	11.799	11.984	11.946
Kreditrisiko	44.208	44.931	47.268
Markedsrisiko	7.447	8.876	7.455
Operationel risiko	8.173	8.173	8.575
Andre eksponeringer inkl. kreditværdijustering	5.890	5.975	6.195
Samlet risikoeksponering	65.718	67.955	69.493
Kapitalkrav efter søjle I	5.257	5.436	5.559

Pengestrømsopgørelse

Mio. kr.	1. halvår 2016	Året 2015	1. halvår 2015
Driftsaktivitet			
Periodens resultat før skat	815	1.473	693
Betalte skatter	-212	-427	-365
Regulering for ikke-kontante driftsposter	114	470	249
Pengestrømme fra driftskapital	-2.311	998	9.369
Pengestrømme fra driftsaktivitet	-1.594	2.514	9.946
Investeringsaktivitet			
Køb/salg af kapitalandele i associerede virksomheder	2	13	9
Køb/salg af immaterielle og materielle aktiver	-25	-23	-35
Pengestrømme fra investeringsaktivitet	-23	-10	-26
Finansieringsaktivitet			
Køb/salg af egne kapitalandele	-210	-503	-197
Udbytte mv.	-802	-529	-529
Optagelse af efterstillede kapitalindskud	-5	745	743
Udstedelse af obligationer	3.392	-14	-17
Pengestrømme fra finansieringsaktivitet	2.375	-301	0
Periodens pengestrømme	758	2.203	9.920
Likvider primo	4.488	2.285	2.285
Periodens pengestrømme	758	2.203	9.920
Likvider ultimo	5.246	4.488	12.205

Segmentregnskab

Mio. kr.	Bank-aktiviteter	Kapital-forvaltning	Markets	Finans	Øvrige	I alt
Forretningssegmenter – 1. halvår 2016						
Basisindtjening	1.955	95	51	-	-	2.101
Handelsindtjening	-	-	123	-	-	123
Indtjening i alt	1.955	95	174	-	-	2.224
Basisomkostninger	1.219	34	61	-	32	1.346
Nedskrivninger på udlån mv.	81	-	-	-	-	81
Basisresultat	655	61	113	-	-32	797
Beholdningsresultat	-2	-	-	-6	-	-8
Resultat før engangsposter	653	61	113	-6	-32	789
Poster med engangskaraktér, netto	-	-	-	-	26	26
Resultat før skat	653	61	113	-6	-6	815

Mio. kr.	Bank-aktiviteter	Kapital-forvaltning	Markets	Finans	Øvrige	I alt
Forretningssegmenter – 1. halvår 2015						
Basisindtjening	2.073	92	62	-	-	2.227
Handelsindtjening	-	-	152	-	-	152
Indtjening i alt	2.073	92	214	-	-	2.379
Basisomkostninger	1.251	29	62	-	32	1.374
Nedskrivninger på udlån mv.	217	-	-	-	-	217
Basisresultat	605	63	152	-	-32	788
Beholdningsresultat	-	-	-	-95	-	-95
Resultat før engangsposter	605	63	152	-95	-32	693
Poster med engangskaraktér, netto	-	-	-	-	-	-
Resultat før skat	605	63	152	-95	-32	693

Noter

Note 1

Anvendt regnskabspraksis

Delårsrapporten aflægges i overensstemmelse med IAS 34 "Præsentation af delårsregnskaber", som godkendt af EU, og yderligere danske oplysningskrav til delårsrapporter. Anvendelsen af IAS 34 medfører, at præsentationen er mere begrænset i forhold til aflæggelse af en årsrapport, samt at principper for indregning og måling i de internationale regnskabsstandarder (IFRS) er fulgt.

Anvendt regnskabspraksis er uændret i forhold til årsrapporten for 2015, hvortil der henvises.

Årsrapporten for 2015 indeholder den fulde beskrivelse af anvendt regnskabspraksis.

Måling af visse aktiver og forpligtelser kræver ledelsesmæssige skøn over, hvorledes fremtidige begivenheder påvirker værdien af disse aktiver og forpligtelser. De væsentlige skøn, som ledelsen foretager ved anvendelsen af koncernens regnskabspraksis, og den væsentlige skønsmæssige usikkerhed forbundet hermed er de samme ved udarbejdelsen af den sammendragne delårsrapport som ved udarbejdelsen af årsrapporten pr. 31. december 2015.

Koncernens væsentlige risici og de eksterne forhold, som kan påvirke koncernen, er mere udførligt beskrevet i årsrapporten for 2015.

Noter

Mio. kr.	Sydbank-koncernen		Sydbank A/S	
	1. halvår 2016	1. halvår 2015	1. halvår 2016	1. halvår 2015
Note 2				
Renteindtægter				
Reverse med kreditinstitutter og centralbanker	-3	-19	-3	-19
Tilgodehavender hos kreditinstitutter og centralbanker	-7	-1	-7	-1
Reverse-udlån	-12	-10	-12	-10
Udlån og andre tilgodehavender	1.304	1.369	1.306	1.370
Obligationer	156	157	155	157
Afledte finansielle instrumenter	-67	-44	-67	-44
heraf:				
Valutakontrakter	40	49	40	49
Rentekontrakter	-107	-83	-107	-93
Andre kontrakter	0	0	0	0
Øvrige renteindtægter	2	4	2	4
I alt	1.373	1.456	1.374	1.457
Note 3				
Renteudgifter				
Repo med kreditinstitutter og centralbanker	-22	-22	-22	-22
Kreditinstitutter og centralbanker	18	12	18	12
Repo-indlån	-3	0	-3	0
Indlån og anden gæld	105	145	200	146
Udstedte obligationer	31	30	31	30
Efterstillede kapitalindskud	18	16	18	16
Øvrige renteudgifter	1	1	1	1
I alt	148	182	243	183
Note 4				
Gebyrer og provisionsindtægter				
Værdipapirhandel og depoter	481	512	418	493
Betalingsformidling	147	142	147	142
Lånesagsgebyrer	57	100	57	100
Garantiprovision	64	53	64	53
Øvrige gebyrer og provisioner	164	168	164	168
I alt	913	975	850	956

Noter

Mio. kr.	Sydbank-koncernen		Sydbank A/S	
	1. halvår 2016	1. halvår 2015	1. halvår 2016	1. halvår 2015

Note 5

Kursreguleringer

Andre udlån og tilgodehavender til dagsværdi	1	1	1	1
Obligationer	296	-203	296	-203
Aktier mv.	87	52	87	52
Investeringsejendomme	0	0	0	0
Valuta	100	118	100	118
Afledte finansielle instrumenter i alt	-277	120	-277	120
Aktiver tilknyttet puljeordninger	132	389	132	389
Indlån i puljeordninger	-130	-391	-130	-391
Øvrige aktiver/forpligtelser	0	-2	0	-2
I alt	209	84	209	84

Note 6

Udgifter til personale og administration

Lønninger og vederlag til:

Direktion	8	7	8	7
Bestyrelse	3	2	3	2
Repræsentantskab	1	1	1	1
I alt	12	10	12	10

Personaleudgifter:

Lønninger	611	638	604	633
Pensioner	60	65	60	64
Udgifter til social sikring	8	8	8	8
Lønsumsafgift mv.	75	69	74	68
I alt	754	780	746	773

Øvrige administrationsudgifter:

It	284	272	277	254
Husleje mv.	56	54	60	65
Markedsføring og repræsentation	34	38	28	38
Øvrige omkostninger	156	115	146	115
I alt	530	479	511	472
I alt	1.296	1.269	1.269	1.255

Note 7

Antal beskæftigede

Det gennemsnitlige antal beskæftigede omregnet til heltidsbeskæftigede

	2.069	2.175	2.050	2.156
--	-------	-------	-------	-------

Noter

Mio. kr.	Sydbank-koncernen		Sydbank A/S	
	1. halvår 2016	1. halvår 2015	1. halvår 2016	1. halvår 2015
Note 8				
Andre driftsudgifter				
Bidrag til Garantifonden for Indskydere og Investorer	-	60	-	60
Bidrag til afviklingsfonden	9	-	9	-
Andre udgifter	0	0	0	0
I alt	9	60	9	60
Note 9				
Nedskrivninger på udlån indregnet i resultatopgørelsen				
Nedskrivninger og hensættelser	54	196	54	196
Tabsogført	83	53	83	53
Indgået på tidligere afskrevne fordringer	53	32	53	32
Nedskrivninger på udlån mv.	84	217	84	217
Nedskrivnings- og hensættelsessaldo ultimo				
Individuelle nedskrivninger og hensættelser	3.589	3.918	3.589	3.918
Gruppevise nedskrivninger og hensættelser	350	389	350	389
Nedskrivninger og hensættelser ultimo	3.939	4.307	3.939	4.307
Individuelle nedskrivninger på udlån og hensættelser på garantier				
Nedskrivnings- og hensættelsessaldo primo	3.687	4.111	3.687	4.111
Valutakursregulering	0	0	0	0
Nye individuelle nedskrivninger	877	768	877	768
Tilbageførte individuelle nedskrivninger	586	568	586	568
Tidligere nedskrevet, nu endeligt tabt	389	393	389	393
Nedskrivnings- og hensættelsessaldo ultimo	3.589	3.918	3.589	3.918
Individuelle nedskrivninger på udlån	3.496	3.807	3.496	3.807
Individuelle hensættelser på garantier	93	111	93	111
Nedskrivnings- og hensættelsessaldo ultimo	3.589	3.918	3.589	3.918
Gruppevise nedskrivninger på udlån og hensættelser på garantier				
Nedskrivnings- og hensættelsessaldo primo	495	301	495	301
Nedskrivninger og hensættelser i perioden	-145	88	-145	88
Nedskrivnings- og hensættelsessaldo ultimo	350	389	350	389
Summen af udlån og tilgodehavender, hvorpå der er foretaget gruppevise nedskrivninger og hensættelser	6.572	6.856	6.572	6.856
Gruppevise nedskrivninger og hensættelser	350	389	350	389
Udlån og tilgodehavender efter gruppevise nedskrivninger og hensættelser	6.222	6.467	6.222	6.467
Individuelt nedskrevne udlån med objektiv indikation for værdiforringelse				
Saldo før nedskrivninger på individuelt værdiforringede udlån	6.211	6.628	6.211	6.628
Nedskrivninger på individuelt værdiforringede udlån	3.496	3.807	3.496	3.807
Saldo efter nedskrivninger på individuelt værdiforringede udlån	2.715	2.821	2.715	2.821
Tilskrevne renter vedr. individuelt og gruppevist værdiforringede udlån	297	257	297	257

Noter

Branche	Sydbank-koncernen							
	Udlån og garantier		Nedskrivninger og hensættelses-saldo		Periodens nedskrivninger på udlån mv.		Periodens tab	
	30.6 2016	31.12 2015	30.6 2016	31.12 2015	1. halvår 2016	1. halvår 2015	1. halvår 2016	1. halvår 2015
Mio. kr.								
Note 9 – fortsat								
Udlån og garantier samt nedskrivninger på udlån mv. fordelt på brancher								
Landbrug, jagt, skovbrug og fiskeri	6.122	6.268	1.136	1.027	200	125	177	74
<i>Svinebrug</i>	<i>1.816</i>	<i>1.797</i>	<i>369</i>	<i>281</i>	<i>86</i>	<i>49</i>	<i>14</i>	<i>19</i>
<i>Kvægbrug</i>	<i>1.786</i>	<i>1.798</i>	<i>602</i>	<i>599</i>	<i>88</i>	<i>68</i>	<i>138</i>	<i>9</i>
<i>Planteavl</i>	<i>1.361</i>	<i>1.386</i>	<i>64</i>	<i>50</i>	<i>7</i>	<i>7</i>	<i>8</i>	<i>7</i>
<i>Landbrug i øvrigt</i>	<i>1.159</i>	<i>1.287</i>	<i>101</i>	<i>97</i>	<i>19</i>	<i>1</i>	<i>17</i>	<i>39</i>
Industri og råstofindvinding	8.856	7.835	251	183	3	-6	16	28
Energiforsyning mv.	3.609	3.512	31	32	4	3	19	4
Bygge- og anlægsvirksomhed	3.810	3.421	88	102	2	3	20	34
Handel	13.059	12.828	312	434	-2	-10	60	29
Transport, hoteller og restauranter	3.664	3.397	130	64	48	3	2	2
Information og kommunikation	375	312	21	20	1	0	1	1
Finansiering og forsikring	6.441	6.410	157	216	-9	-21	11	33
Fast ejendom	7.427	7.467	437	422	16	-4	80	126
<i>Udlejning af erhvervsejendomme</i>	<i>3.692</i>	<i>3.585</i>	<i>227</i>	<i>201</i>	<i>11</i>	<i>-10</i>	<i>10</i>	<i>56</i>
<i>Udlejning af boligejendomme</i>	<i>1.259</i>	<i>1.375</i>	<i>127</i>	<i>122</i>	<i>-5</i>	<i>-1</i>	<i>9</i>	<i>24</i>
<i>Boligforeninger og andelsboligforeninger</i>	<i>1.824</i>	<i>1.789</i>	<i>0</i>	<i>0</i>	<i>0</i>	<i>-</i>	<i>0</i>	<i>-</i>
<i>Køb, udvikling og salg for egen regning</i>	<i>503</i>	<i>568</i>	<i>44</i>	<i>75</i>	<i>10</i>	<i>1</i>	<i>59</i>	<i>30</i>
<i>Andet i forbindelse med fast ejendom</i>	<i>149</i>	<i>150</i>	<i>39</i>	<i>24</i>	<i>0</i>	<i>6</i>	<i>2</i>	<i>16</i>
Øvrige erhverv	3.924	3.602	147	182	-5	4	17	15
Erhverv i alt	57.287	55.052	2.710	2.682	258	97	403	346
Offentlige myndigheder	751	999	-	-	-	-	-	-
Privat	35.345	32.786	786	887	-29	32	69	100
Gruppevise nedskrivninger			350	495	-145	88	-	-
Hensættelser på garantier			93	118				
I alt	93.383	88.837	3.939	4.182	84	217	472	446

Noter

Mio. kr.	Sydbank-koncernen		Sydbank A/S	
	1. halvår 2016	1. halvår 2015	1. halvår 2016	1. halvår 2015

Note 10

Resultat af kapitalandele i associerede og tilknyttede virksomheder

Resultat af kapitalandele i associerede virksomheder mv.	1	4	1	7
Resultat af kapitalandele i tilknyttede virksomheder mv.	-	-	99	-
I alt	1	4	100	7

Note 11

Effektiv skatteprocent

Sydbanks aktuelle skatteprocent	22,0	23,5	22,0	23,5
Permanente afvigelser	-0,9	-	-0,9	-
Regulering af tidligere års skatter	-	-	-	-
Effektiv skatteprocent	21,1	23,5	21,1	23,5

* Permanente afvigelser er skattefri aktieavance på 31 mio. kr. vedrørende efterregulering af salgssummen fra salget af aktierne i Nets Holding i 2014.

Mio. kr.	Sydbank-koncernen		Sydbank A/S	
	30.6 2016	31.12 2015	30.6 2016	31.12 2015

Note 12

Tilgodehavender hos kreditinstitutter og centralbanker

Tilgodehavender på opsigelse hos centralbanker	2.109	-	2.109	-
Tilgodehavender hos kreditinstitutter	2.064	4.274	2.059	4.267
I alt	4.173	4.274	4.168	4.267
Heraf udgør reverseforretninger	1.113	1.062	1.113	1.062

Note 13

Andre aktiver

Positiv markedsværdi af afledte finansielle instrumenter mv.	8.960	8.014	8.960	8.014
Forskellige debitorer	436	351	431	343
Tilgodehavende renter og provision	183	196	183	195
Afgivet kontant sikkerhedsstillelse, CSA-aftaler	3.347	2.485	3.347	2.485
Øvrige aktiver	1	1	1	1
I alt	12.927	11.047	12.922	11.038

Noter

Mio. kr.	Sydbank-koncernen		Sydbank A/S	
	30.6 2016	31.12 2015	30.6 2016	31.12 2015

Note 14

Gæld til kreditinstitutter og centralbanker

Gæld til centralbanker	278	16	278	16
Gæld til kreditinstitutter	16.849	17.769	17.090	18.012
I alt	17.127	17.785	17.368	18.028
Heraf udgør repoforretninger	8.748	11.607	8.748	11.607

Note 15

Indlån og anden gæld

På anfordring	65.955	61.628	67.880	63.551
Med opsigelsesvarsel	5.513	6.192	5.513	6.192
Tidsindskud	2.835	6.564	2.835	6.564
Særlige indlånsformer	5.602	5.516	5.602	5.516
I alt	79.905	79.900	81.830	81.823
Heraf udgør repoforretninger	605	2.909	605	2.909

Note 16

Andre passiver

Negativ markedsværdi af afledte finansielle instrumenter mv.	9.363	8.417	9.363	8.417
Forskellige kreditorer mv.	5.029	4.192	5.007	4.167
Negativ beholdning reverse	2.078	2.033	2.078	2.033
Rente og provision mv.	85	53	181	52
Modtaget kontant sikkerhedsstillelse, CSA-aftaler	1.161	745	1.161	745
I alt	17.716	15.440	17.790	15.414

Note 17

Hensatte forpligtelser

Hensættelser til pensioner og lignende forpligtelser	3	3	3	3
Hensættelser til udskudt skat	127	127	127	127
Hensættelser til tab på garantier	93	118	93	118
Andre hensatte forpligtelser *	79	72	78	70
I alt	302	320	301	318

* Andre hensatte forpligtelser vedrører primært hensættelser på tabsgivende kontrakter og retssager.

Noter

Mio. kr.	Sydbank-koncernen		Sydbank A/S	
	30.6 2016	31.12 2015	30.6 2016	31.12 2015

Note 18

Efterstillede kapitalindskud

Rentesats	Note		Nom. i mio.	Forfald				
2,13 (fast)	1)	Obligationslån	EUR 100	11.3.2027	738	740	738	740
Supplerende kapital i alt					738	740	738	740
0,85 (var.)	2)	Obligationslån	EUR 100	Uendelig	743	745	743	745
0,77 (var.)	3)	Obligationslån	EUR 75	Uendelig	558	560	558	560
6,36 (fast)	4)	Obligationslån	DKK 85	Uendelig	85	85	85	85
Hybrid kernekapital i alt					1.386	1.390	1.386	1.390
Efterstillede kapitalindskud i alt					2.124	2.130	2.124	2.130
1) Kan indfries 11. marts 2022, herefter fastsættes renten til 1,72 pct. over 5-års Mid-Swap.								
2) Kan indfries 25. april 2017, herefter fastsættes renten til 2,10 pct. over 3 mdr. EURIBOR.								
3) Renten følger 10-års Mid-Swap med et tillæg på 0,2 pct.								
4) Kan indfries 14. maj 2017, herefter fastsættes renten til 1,75 pct. over 3 mdr. CIBOR.								
Omkostninger ved optagelse og indfrielse af efterstillede kapitalindskud						0	0	0

Note 19

Eventualforpligtelser og andre forpligtende aftaler

Eventualforpligtelser

Finansgarantier	3.928	4.011	3.928	4.011
Tabsgarantier for realkreditlån	1.754	1.781	1.754	1.781
Tinglysnings- og konverteringsgarantier	3.221	3.002	3.221	3.002
Øvrige eventualforpligtelser	1.797	1.704	1.797	1.704
I alt	10.700	10.498	10.700	10.498

Andre forpligtende aftaler

Uigenkaldelige kredittilsagn	857	784	857	784
Øvrige forpligtelser *	33	37	46	52
I alt	890	821	903	836
* Heraf koncerninterne lejemålsforpligtelser	-	-	13	15

Totalkreditlån formidlet af Sydbank er omfattet af en aftalt modregningsret i fremtidige løbende provisioner, som Totalkredit kan gøre gældende i tilfælde af tabskonstatering på de formidlede lån.

Sydbank forventer ikke, at denne modregning får væsentlig indvirkning på Sydbanks økonomiske stilling.

Bankens medlemskab af Bankdata medfører, at banken ved en eventuel udtrædelse er forpligtet til betaling af en udtrædelsesgodtgørelse.

Indskydergarantiordningen er ændret, og EU-regler for genopretning og afvikling er implementeret i dansk lovgivning med virkning fra 1. juni 2015. Den nye garantifond skal dække tab på dækkede indskud i nødlidende kreditinstitutter. Fonden skal udgøre mindst 0,8 pct. af de dækkede indskud. Fra 2016 vil eventuelle bidrag til fonden blive beregnet på grundlag af kreditinstituttets dækkede indskud og risiko relativt til andre kreditinstitutter i Danmark.

Noter

Mio. kr.	Sydbank-koncernen		Sydbank A/S	
	30.6 2016	31.12 2015	30.6 2016	31.12 2015

Note 19 – fortsat

Desuden er der etableret en dansk afviklingsfond. Det enkelte kreditinstitut skal yde bidrag til fonden på grundlag af sin størrelse og risiko relativt til andre kreditinstitutter i Danmark. Afviklingsfonden skal være opbygget senest 31. december 2024 og skal have midler, svarende til mindst 1 pct. af de dækkede indskud i alle danske kreditinstitutter. Det er hensigten, at tab skal dækkes af de årlige bidrag fra de deltagende kreditinstitutter. Hvis en af fondene lider tab, kan det årlige bidrag forhøjes.

Koncernen er part i forskellige retssager. Sagerne vurderes løbende, og der foretages de fornødne hensættelser ud fra en vurdering af risikoen for tab. De verserende retssager forventes ikke at få væsentlig indflydelse på koncernens økonomiske stilling.

Note 20

Repo- og reverseforretninger

I forbindelse med repoforretninger, det vil sige salg af værdipapirer, hvor der samtidig træffes aftale om tilbagekøb på et senere tidspunkt, forbliver værdipapirerne i balancen, og det modtagne vederlag indregnes som gæld. Værdipapirer i repoforretninger behandles som aktiver stillet som sikkerhed for forpligtelser.

I forbindelse med reverseforretninger, det vil sige køb af værdipapirer, hvor der samtidig træffes aftale om tilbagesalg på et senere tidspunkt, har koncernen ret til at sælge eller genbelåne værdipapirerne. Værdipapirerne indregnes ikke i balancen, og det afgivne vederlag indregnes som tilgodehavende.

Aktiver modtaget som sikkerhed i forbindelse med reverseforretninger kan videresælges til tredjemand. Såfremt dette er tilfældet, kan der som følge af regnskabsreglerne opstå negativ beholdning. Denne føres under "Andre passiver".

Aktiver solgt som led i repoforretninger

Obligationer til dagsværdi	9.485	14.712	9.485	14.712
----------------------------	-------	--------	-------	--------

Aktiver købt som led i reverseforretninger

Obligationer til dagsværdi	7.901	11.140	7.901	11.140
Aktier mv.	-	1	-	1

Note 21

Sikkerhedsstillelse

Koncernen har pr. 30. juni 2016 deponeret værdipapirer til en kursværdi af 201 mio. kr. hos danske og udenlandske børser og clearingcentraler mv. i forbindelse med marginstillelse og fondsafvikling mv.

Noter

Mio. kr.	1. halvår 2016	1. halvår 2015	Indeks 16/15	Året 2015
----------	-------------------	-------------------	-----------------	--------------

Note 22

Nærtstående parter

Sydbank er bankforbindelse for en række nærtstående parter. Transaktioner med nærtstående parter er foretaget på markedsmæssige vilkår.

I 1. halvår 2016 har der ikke været usædvanlige transaktioner med nærtstående parter. Der henvises til koncernens årsrapport for 2015 for en nærmere beskrivelse af transaktioner med nærtstående parter.

Note 23

Begivenheder indtruffet efter balancedagen

Der er ikke efter 1. halvårs udløb indtruffet forhold, der har en væsentlig indflydelse på Sydbank-koncernens økonomiske stilling.

Note 24

Store aktionærer

Silchester International Investors LLP ejer over 5 pct. af Sydbanks aktiekapital.

Note 25

Basisindtjening

Nettorenter mv.	1.173	1.204	97	2.404
Realkredit *	193	204	95	376
Betalingsformidling	96	102	94	207
Ompriorerings- og lånegebyrer	51	99	52	159
Kurtage og agio	180	228	79	407
Provisioner mv. investeringsforeninger og pensionspuljer	187	181	103	341
Kapitalforvaltning	95	92	103	183
Depotgebyrer	36	39	92	75
Anden indtjening	90	78	115	177
I alt	2.101	2.227	94	4.329

* Realkredit

Totalkreditsamarbejde	144	168	86	326
Totalkredit, tabsmodregning	10	15	67	32
Totalkreditsamarbejde, netto	134	153	88	294
DLR Kredit	58	49	118	79
Øvrig realkreditindtjening	1	2	-	3
I alt	193	204	95	376

Noter

Mio. kr.

Note 26

Finansielle instrumenter indregnet til dagsværdi

Værdiansættelse af finansielle instrumenter sker ved anvendelse af noterede kurser fra et aktivt marked, ved anvendelse af generelt accepterede værdiansættelsesmodeller med observerbare markedsdata eller ved anvendelse af tilgængelige data, som kun i mindre omfang er observerbare markedsdata.

For finansielle instrumenter med noterede kurser på et aktivt marked, eller hvor værdiansættelsen bygger på generelt accepterede værdiansættelsesmodeller med observerbare markedsdata, er der ikke væsentlige skøn forbundet med værdiansættelsen.

For finansielle instrumenter, hvor værdiansættelsen sker ved anvendelse af tilgængelige data, som kun i mindre omfang er observerbare markedsdata, er værdiansættelsen forbundet med skøn. Sådanne finansielle instrumenter fremgår af kolonnen ikke-observerbare input nedenfor og omfatter primært unoterede aktier, herunder aktier i DLR Kredit A/S.

Dagsværdien af unoterede aktier og andre kapitalandele beregnes på baggrund af tilgængelige oplysninger om handler mv. – herunder i et meget væsentligt omfang i henhold til ejaftaler baseret på indre værdi. I et uvæsentligt omfang beregnes dagsværdien på baggrund af forventede betalingsstrømme.

En ændring på 10 pct. af den opgjorte markedsværdi på finansielle aktiver værdiansat på basis af ikke-observerbare input vil påvirke resultat før skat med 151 mio. kr.

Noter

30.6.2016					
Mio. kr.	Noterede kurser	Observerbare input	Ikke-observerbare input	Dagsværdi i alt	Regnskabsmæssig værdi

Note 26 – fortsat

Finansielle aktiver

Tilgodehavender hos kreditinstitutter og centralbanker	-	1.113	-	1.113	1.113
Udlån til dagsværdi	-	6.826	-	6.826	6.826
Obligationer til dagsværdi	-	28.236	-	28.236	28.236
Aktier mv.	159	15	1.513	1.687	1.687
Aktiver tilknyttet puljeordninger	4.500	8.160	-	12.660	12.660
Andre aktiver	151	8.916	-	9.067	9.067
I alt	4.810	53.266	1.513	59.589	59.589

Finansielle forpligtelser

Gæld til kreditinstitutter og centralbanker	-	8.748	-	8.748	8.748
Indlån og anden gæld	-	605	-	605	605
Indlån i puljeordninger	-	12.667	-	12.667	12.667
Andre passiver	55	11.386	-	11.441	11.441
I alt	55	33.406	-	33.461	33.461

Mio. kr.	30.6.2016	30.6.2015
----------	-----------	-----------

Aktiver værdiansat på basis af ikke-observerbare input

Regnskabsmæssig værdi primo	1.493	1.392
Tilgang	9	24
Afgang	25	6
Kursregulering	36	39
Regnskabsmæssig værdi ultimo	1.513	1.449

Indregnet i periodens resultat

Renteindtægter	-	-
Udbytte	38	10
Kursregulering	36	39
I alt	74	49

Noter

	Sydbank-koncernen	Sydbank A/S
	30.6	30.6
Mio. kr.	2016	2016

Note 28

Gearingsgrad

Eksponering til gearingsberegning:

Aktiver i alt	148.025	150.264
Puljeaktiver udelades	-12.660	-12.660
Nedskrivninger fratrukket i udlån	3.846	3.846
Korrektion derivater m.m.	-9.010	-9.010
Garantier mv.	10.700	10.700
Uudnyttede kredittilsagn mv.	12.459	12.473
Øvrige reguleringer	-251	-231
I alt	153.109	155.382
Kernekapital – aktuel	10.586	10.646
Kernekapital – fuldt indfaset	9.755	9.815
Gearingsgrad, pct. – aktuel	6,9	6,9
Gearingsgrad, pct. – fuldt indfaset	6,4	6,3

30.6.2016	Sydbank-koncernen				
Mio. kr.	Aktivitet	Selskabskapital i mio.	Egenkapital i mio. kr.	Resultat i mio. kr.	Ejerandel i pct.

Note 29

Koncernoversigt

Sydbank A/S		DKK	722			
Konsoliderede datterselskaber						
DiBa A/S, Aabenraa	Investering	DKK	66	1.957	-4	100
Ejendomsselskabet af 1. juni 1986 A/S, Aabenraa	Ejendomme	DKK	10	10	-13	100
Syd Fund Management A/S, Aabenraa	Administration	DKK	40	40	3	100
Sydbank (Schweiz) AG, in Liquidation, St. Gallen, Schweiz	-	CHF	40	248	-1	100
Kapitalandele i associerede virksomheder						
Foreningen Bankdata, Fredericia	It	DKK	544	544	-54	31
Core Property Management A/S, København	Ejendomme	DKK	10	27	12	20

Regnskabsoplysninger er anført ifølge selskabernes seneste offentliggjorte årsrapport.

Ledelsens erklæring

Vi har behandlet og godkendt delårsrapporten for 1. halvår 2016 for Sydbank A/S.

Delårsregnskabet for koncernen udarbejdes i overensstemmelse med IAS 34 "Præsentation af delårsregnskaber", som godkendt af EU. Delårsregnskabet (for selskabet) udarbejdes herudover i overensstemmelse med danske oplysningskrav til delårsrapporter for børsnoterede finansielle selskaber.

Delårsrapporten har ikke været genstand for revision eller review.

Det er vores opfattelse, at delårsregnskabet giver et retvisende billede af koncernens og selskabets aktiver, passiver og finansielle stilling pr. 30. juni 2016 samt af resultatet af koncernens og selskabets aktiviteter og koncernens pengestrømme for perioden 1. januar - 30. juni 2016. Det er endvidere vores opfattelse, at ledelsesberetningen indeholder en retvisende redegørelse for udviklingen i koncernens og selskabets aktiviteter og økonomiske forhold samt en beskrivelse af de væsentligste risici og usikkerhedsfaktorer, som koncernen og selskabet kan påvirkes af.

Aabenraa, den 25. august 2016

Direktionen

Karen Frøsig
Adm. direktør

Bjarne Larsen

Jan Svarre

Bestyrelsen

Torben H. Nielsen
Formand

Peder Damgaard
Næstformand

Svend Erik Busk

Alex Slot Hansen

Lars Mikkilgaard-Jensen

Janne Moltke-Leth

Frank Møller Nielsen

Jacob Chr. Nielsen

Bo Normann Rasmussen

Jarl Oxlund

Margrethe Weber

Supplerende information

Finanskalender

Sydbank har fastlagt følgende offentliggørelsestidspunkter for koncernens regnskabsmeddelelser i 2016:

- Delårsrapport for 1.-3. kvartal 2016
2. november 2016

Kontaktpersoner

Adm. direktør Karen Frøsig,
tlf. 74 37 20 00

Økonomidirektør Jørn Adam Møller,
tlf. 74 37 24 00

Adresse

Sydbank A/S
Peberlyk 4
6200 Aabenraa
Tlf. 74 37 37 37
CVR-nr. DK 12626509

Relevante links

sydbank.dk
sydbank.com

For yderligere information henvises til Sydbanks Årsrapport 2015 på www.sydbank.dk/omsydbank/investor/regnskab/regnskab2015.