

Å R S R A P P O R T

2003

SYDBANK

Koncernens hovedtal	4
Hovedtræk	5
Årsberetning	
Regnskabsberetning	6
Markedsrisiko	10
Kreditrisiko	12
Samfundsøkonomi	15
Forretningsgrundlag	16
Kunder og forretning	17
Organisation og medarbejdere	20
Corporate Governance	21
Ledelsens påtegning	22
Revisionspåtegninger	23
Anvendt regnskabspraksis	24
Regnskab	
Resultatopgørelse	27
Balance	28
Koncern- og virksomhedsoversigt	29
Pengestrømsopgørelse	30
Nøgletal	31
Koncernens kvartalsvise hovedtal	32
Noter	33
Ledelse, organisation mv.	
Repræsentantskab	55
Lokalråd	57
Bestyrelse og direktion	61
Organisation	62
Fondsbørsmeddelelser	63
Generalforsamling	64
Aktionærmøder 2004	66
Afdelinger	67

K O N C E R N E N S H O V E D T A L

	1999	2000	2001	2002	2003
Resultatopgørelse (mio. kr.)					
Basisindtjening ekskl. handelsindtjening	1.511	1.697	1.795	1.846	1.865
Handelsindtjening	430	539	451	515	638
Basisindtjening i alt	1.941	2.236	2.246	2.361	2.503
Omkostninger og afskrivninger	1.327	1.386	1.474	1.573	1.654
Tab og hensættelser på debitorer	238	229	260	299	300
Basisresultat	376	621	512	489	549
Beholdningsresultat	103	54	99	120	217
Resultat før Totalkredit avance	479	675	611	609	766
Avance ved salg af Totalkredit	-	-	-	-	282
Resultat før skat	479	675	611	609	1.048
Skat	147	106	156	195	376
Årets resultat	332	569	455	414	672
Udvalgte balanceposter (mia. kr.)					
Bankudlån	27,1	31,5	32,7	33,9	34,9
Udlån, reverseforretninger	3,8	3,5	4,6	4,7	4,7
Indlån	27,5	29,0	31,6	33,4	37,8
Udstedte obligationer	-	-	1,9	1,9	1,9
Efterstillede kapitalindskud	0,9	0,9	1,2	1,3	1,3
Egenkapital	2,9	3,2	3,4	3,6	4,3
Balance	53,8	59,8	66,0	66,8	73,5
Garantier mv.	6,0	6,5	7,5	8,6	9,3
Nøgletal					
Sydbank-aktien (kr. pr. aktie)					
Årets resultat	39,2	70,7	59,3	55,1	89,6
Udbytte	12	15	15	15	20
Børskurs ultimo	305	310	430	490	803
Indre værdi	350	410	458	477	578
Børskurs/indre værdi	0,87	0,76	0,94	1,03	1,39
Sydbank-koncernen					
Solvensprocent	10,3	10,0	10,4	11,4	11,1
Kernekapitalprocent	7,9	7,9	7,8	8,3	8,9
Resultat før skat i pct. af gns. egenkapital	16,9	22,1	18,4	17,8	25,7
Resultat efter skat i pct. af gns. egenkapital	11,7	18,6	13,7	12,1	16,5
Indtjening pr. omkostningskrone	1,31	1,42	1,35	1,32	1,53
Renterisiko	3,5	4,4	4,2	5,9	4,8
Valutarisiko	0,1	0,1	0,1	0,1	0,1
Hensættelsesprocent	3,1	2,8	2,7	2,8	2,9
Årets tabs- og hensættelsesprocent	0,6	0,5	0,6	0,6	0,6
Antal heltidsmedarbejdere ultimo året	1.905	1.916	1.897	1.945	1.988

Særdeles tilfredsstillende resultat på 1.048 mio. kr. før skat

Sydbank har i 2003 realiseret et resultat før skat på 1.048 mio. kr. ensbetydende med en forrentning af den gennemsnitlige egenkapital på 26 pct. før skat.

Resultatopgørelsen er bl.a. karakteriseret ved

- stigning i basisindtjening ekskl. handelsindtjening på 1 pct. til 1.865 mio. kr.
- stigning i handelsindtjening på 24 pct. til 638 mio. kr.
- omkostningsstigning på 5 pct.
- uændrede tab og hensættelser på 300 mio. kr.
- stigning i basisresultatet på 12 pct. til 549 mio. kr.
- beholdningsresultat på 217 mio. kr.
- avance ved salg af Totalkredit på 282 mio. kr.

Sammendrag af resultatopgørelse

mio. kr.	2002	2003
Basisindtjening ekskl. handelsindtjening	1.846	1.865
Handelsindtjening	515	638
Basisindtjening i alt	2.361	2.503
Omkostninger og afskrivninger	1.573	1.654
Basisindtjening før tab og hensættelser	788	849
Tab og hensættelser	299	300
Basisresultat	489	549
Beholdningsresultat	120	217
Resultat før Totalkredit avance	609	766
Avance ved salg af Totalkredit	-	282
Resultat før skat	609	1.048
Skat	195	376
Årets resultat	414	672

Efter skat på 376 mio. kr. er resultatet 672 mio. kr., ensbetydende med en forrentning af den gennemsnitlige egenkapital på 16 pct.

Regnskabet lever op til de forventninger, der er offentliggjort i løbet af 2003.

Vedrørende koncernens balance mv. fremhæves, at

- bankudlån er steget med 3 pct. til 34,9 mia. kr.
- indlån er steget med 13 pct. til 37,8 mia. kr.
- garantier er steget med 9 pct. til 9,3 mia. kr.

Banken har i 2003 videreført de senere års meget positive forretningsudvikling.

Uanset konjunkturafmatningen er koncernens kreditnøgletal yderligere styrket i 2003. Saldoen for uforrentede udlån er 161 mio. kr., og de samlede hensættelser udgør nu 896 pct. af uforrentede udlån mod 812 pct. ultimo 2002.

Banken forventer et basisresultat i niveauet 475-575 mio. kr. i 2004.

Basisindtjening ekskl. handelsindtjening

Den samlede basisindtjening ekskl. handelsindtjening er steget med 19 mio. kr. til 1.865 mio. kr. Udviklingen i forhold til 2002 er vist herunder.

Udvikling i basisindtjening ekskl. handelsindtjening		
mio. kr.	2002	2003
Rentemarginal mv.	1.509	1.444
Realkredit	73	125
Betalingsformidling	66	68
Omprioriterings- og lånegebyrer	87	97
Øvrige provisioner	76	110
Andre ordinære indtægter	35	21
I alt	1.846	1.865

Rentemarginalindtjeningen er reduceret med 65 mio. kr. i forhold til 2002. Heraf vedrører 23 mio. kr. renter i 4. kvartal 2003 i forbindelse med en skatteafgørelse, der er anket til Landsskatteretten. Væksten i udlån og indlån har i øvrigt ikke kunnet opveje den reducerede indtjening fra en vigende rentemarginal.

De senere års vækst i realkreditaktiviteten har – sammen med den i 2003 påbegyndte indregning af afkast på noterede kapitalandele i Totalkredit og DLR Kredit – medført en stigning i indtjeningen fra dette segment på 52 mio. kr. til 125 mio. kr. Gebyrindtjeningen fra omprioriterings- og lånesager er steget med 12 pct. til 97 mio. kr., og øvrige provisioner er steget med 34 mio. kr. til 110 mio. kr.

Andre ordinære indtægter er faldet med 14 mio. kr. til 21 mio. kr., hvilket kan henføres til fald i nettoresultat af fast ejendom.

Handelsindtjening

Handelsindtjeningen vedrørende obligationer, aktier, valuta og pengemarked hidrører fra marketmaking af og kundehandel med de enkelte instrumenter samt avance/tab på de tilhørende handelsbeholdninger. Indtjeningen vedrørende kapitalforvaltning hidrører fra provisioner og gebyrer fra investeringsforeninger, porteføljemanagementaftaler, bankens puljer og depotgebyrer.

Udvikling i handelsindtjening

mio. kr.	2002	2003
Obligationer	145	167
Aktier	89	122
Valuta	42	85
Pengemarked	79	71
Kapitalforvaltning	160	193
I alt	515	638

En stigende kundeaktivitet har medført, at handelsindtjeningen er steget fra 515 mio. kr. i 2002 til 638 mio. kr.

Basisindtjening i alt

Basisindtjeningen i alt udgør 2.503 mio. kr. mod 2.361 mio. kr. i 2002.

Omkostninger og afskrivninger

Omkostninger og afskrivninger er realiseret med 1.664 mio. kr. – en stigning på 5 pct.

I omkostningerne indgår medarbejderaktier med en udgift på ca. 16 mio. kr.

Medarbejderantallet er ved udgangen af 2003 opgjort til 1.988 mod 1.945 ultimo 2002.

Der er ekstraordinært foretaget nedskrivninger på ejendomme med 20 mio. kr.

I løbet af året er der lukket 4 mindre filialer, og der er åbnet en ny filial i Holstebro. Herefter er antallet af filialer 115.

Omkostninger og afskrivninger

mio. kr.	2002	2003
Personaleudgifter	875	933
Øvrige administrationsudgifter	617	634
Af- og nedskrivninger på materielle aktiver	86	97
Andre ordinære udgifter	3	0
I alt	1.581	1.664
Heraf vedrørende beholdningsresultat	8	10

Tab og hensættelser

Tab og hensættelser på debitorer udgør 300 mio. kr., hvilket er uændret i forhold til 2002. Tab og hensættelser udgør uændret 0,7 pct. af bankudlån, garantier og hensættelser.

Koncernens samlede hensættelser til imødegåelse af tab på bankudlån og garantier var ved årsskiftet 1.439 mio. kr. (2002: 1.372 mio. kr.), svarende til 3,2 pct. (2002: 3,1 pct.) af bankudlån, garantier og hensættelser. Uforrentede bankudlån udgjorde 161 mio. kr. (2002: 169 mio. kr.), svarende til uændret 0,4 pct.

Af de samlede hensættelser er 1.322 mio. kr. (2002: 1.272 mio. kr.) A-hensættelser, der uændret udgør 2,9 pct. af de samlede bankudlån, garantier og hensættelser.

De samlede hensættelser udgør 896 pct. af de rentenulstillede udlån (2002: 812 pct.).

Basisresultat

Det samlede basisresultat udgør 549 mio. kr. – en stigning på 60 mio. kr. i forhold til 2002.

Beholdningsresultat

Efter afholdte finansieringsomkostninger og efter henførbare omkostninger på 10 mio. kr. har beholdningsresultatet i 2003 været 217 mio. kr. (2002: 120 mio. kr.). Indtjeningsniveauet er bl.a. en konsekvens af et rentefald på især korte obligationer og de generelt stigende aktiekurser samt et afkast på egne aktier på 47 mio.

Resultat før Totalkredit avance

Det samlede resultat før salg af aktier i Totalkredit er steget med 157 mio. kr. til 766 mio. kr., en resultatfremgang på 26 pct.

Avance ved salg af Totalkredit

I 4. kvartal 2003 solgte Sydbank 58 pct. af bankens aktier i Totalkredit til Nykredit. Salget medførte en avance på 282 mio. kr. Endvidere har banken udstedt køberetter til Nykredit på salget af de resterende aktier pr. 1. oktober 2004 og 2. oktober 2006. Hvis køberetterne udnyttes, medfører det en avance i 2004 på 88 mio. kr. og i 2006 på 120 mio. kr.

Årets resultat

Resultat før skat inkl. den ekstraordinære Totalkredit avance på 282 mio. kr. udgør 1.048 mio. kr. mod 609 mio. kr. i 2002. Beregnet skat udgør 376 mio. kr. (2002: 195 mio. kr.). Den beregnede skat indeholder en risikoafdækning på 115 mio. kr. vedrørende en afgørelse, hvor Told og Skat har nægtet fradrag for tab på næringsaktier i forbindelse med bankens kapitalnedskrivninger i 1999, 2000 og 2001. Det er bankens opfattelse, at tabet er fradragsberettiget, hvorfor afgørelsen er anket til Landsskatteretten. Endvidere indeholder den beregnede skat en udgift på 16 mio. kr. i tilknytning til salget af Totalkredit.

Årets resultat er 672 mio. kr. – ensbetydende med en forrentning af den gennemsnitlige egenkapital på 16 pct. (2002: 12 pct.).

Dattervirksomheder

Dattervirksomhederne DMK-Holding og SBK-Invest bidrager samlet med et resultat før skat på 43 mio. kr. (2002: 40 mio. kr.). De væsentligste aktiviteter i DMK-Holding og SBK-Invest er udlån i form af leasing og factoring samt selskabsadministration. Selskabernes udlån er steget med 140 mio. kr. og udgør ultimo 2003 1.837 mio. kr.

Resultatet før skat i Ejendomsselskabet udgør -14 mio. kr. (2002: 1 mio. kr.) og er bl.a. udløst af en række ekstraordinære ejendomsnedskrivninger.

Sydbank Schweiz har i det første egentlige driftsår i overensstemmelse med forventningerne haft et resultat før skat på -15 mio. kr. (2002: -24 mio. kr.).

Alle dattervirksomhedsresultater indgår i basisresultatet.

Balance

Koncernens balance er steget med 6,7 mia. kr. i forhold til 2002 og udgør 73,5 mia. kr. pr. 31. december 2003.

Aktiver

Ultimo mia. kr.	2002	2003
Tilgodehavender hos kreditinstitutter mv.	5,6	9,0
Bankudlån	33,9	34,9
Udlån, reverseforretninger	4,7	4,7
Værdipapirer og kapitalandele mv.	17,6	20,8
Andre aktiver	5,0	4,1
I alt	66,8	73,5

Bankudlån udgør 34,9 mia. kr. – en stigning på 3 pct. Udlån i forbindelse med reverseforretninger udgør uændret 4,7 mia. kr.

Beholdningen af værdipapirer og kapitalandele udgør 20,8 mia. kr. (2002: 17,6 mia. kr.). Puljernes beholdninger udgør 4,2 mia. kr., mens bankens treasury- og handelsbeholdning inklusive egne kapitalandele består af 1,2 mia. kr. aktier og kapitalandele og 15,4 mia. kr. obligationer.

Den samlede ejendomsportefølje udgør 814 mio. kr. (2002: 844 mio. kr.).

Indlån udgør 37,8 mia. kr. mod 33,4 mia. kr. ultimo 2002. Stigningen på 13 pct. kan hovedsagelig henføres til indlån på anfordring og aftaleindlån.

Passiver

Ultimo mia. kr.	2002	2003
Gæld til kreditinstitutter	19,5	21,5
Indlån	33,4	37,8
Udstedte obligationer	1,9	1,9
Øvrige passiver	7,1	6,7
Efterstillede kapitalindskud	1,3	1,3
Egenkapital	3,6	4,3
I alt	66,8	73,5

Kapitalgrundlag

De samlede efterstillede kapitalindskud udgør ultimo 2003 1.260 mio. kr. (2002: 1.353 mio. kr.). I årets løb er der indfriet 200 mio. kr. og 100 mio. euro supplerende kapital. I 2003 er der under GMTN-programmet nyoptaget 115 mio. euro supplerende kapital.

Pr. 1. januar 2003 blev regnskabsbekendtgørelsen for pengeinstitutter ændret, hvilket bl.a. medførte, at uoterede værdipapirer skulle værdiansættes til dagsværdi mod hidtil almindeligvis til anskaffelsesværdi. Ændringen i den anvendte regnskabspraksis medførte en positiv regulering af egenkapitalen på 237 mio. kr. Den samlede egenkapital udgjorde herefter 3.814 mio. kr.

Ved udgangen af 2003 udgør egenkapitalen 4.331 mio. kr. og er forøget med 517 mio. kr., efter at der er afsat 150 mio. kr. af årets overskud til udbytte og anvendt 5 mio. kr. til udlodning til Sydbank Sønderjyllands Fond.

Koncernens solvens ved udgangen af året er 11,1 pct. (2002: 11,4 pct.), heraf kernekapital 8,9 pct. (2002: 8,3 pct.).

Solvens

Ultimo mia. kr.	2002	2003
Kernekapital efter fradrag	3,5	4,1
Ansvarlig kapital efter fradrag	4,8	5,2
Vægtede poster uden for handelsbeholdningen	37,1	40,7
Vægtede poster med markedsrisiko	5,4	5,9
Vægtede poster i alt	42,5	46,6
Solvensprocent	11,4	11,1
Kernekapitalprocent	8,3	8,9

Ikke-balanceførte poster

Garantierne er steget med 9 pct. og udgør 9,3 mia. kr. (2002: 8,6 mia. kr.), hvoraf realkreditgarantierne udgør 6,4 mia. kr. (2002: 6,0 mia. kr.).

Rating

Moody's rating vedrørende langfristet, kortfristet henholdsvis finansiell styrke er uændret A2, P-1 og C+.

Forslag til generalforsamlingen

Til generalforsamlingen indstilles

- at der for 2003 udbetales udbytte på 15 kr. og ekstraordinært udbytte på 5 kr. pr. aktie
- at der udloddes 5 mio. kr. til Sydbank Sønderjyllands Fond
- at bankens aktiekapital nedsættes med nom. 25 mio. kr. fra nom. 750 mio. kr. til nom. 725 mio. kr.

Kapitalnedsættelsen sker ved, at nom. 25 mio. kr. af bankens beholdning af egne kapitalandele annulleres.

Den foreslåede kapitalnedsættelse har den 16. februar 2004 medført en nedskrivning af beholdningen af egne kapitalandele direkte på egenkapitalen svarende til den aktuelle kursværdi af nom. 25 mio. kr. Hvis forslaget vedtages på generalforsamlingen, vil det, efter endelig registrering i Erhvervs- og Selskabsstyrelsen, medføre, at nedskrivningen af beholdningen af egne kapitalandele er permanent.

Den foreslåede nedsættelse, der modsvarer et yderligere udbytte på 25-30 kr. pr. aktie, kommer aktionærerne til gode i form af en større relativ andel af den fremtidige indtjening.

Under en alt andet lige forudsætning påvirkes hverken koncernens kernekapital- eller solvensprocent ved kapitalnedskrivningen, da beholdningen af egne kapitalandele er fratrukket kernekapitalen inden kapitalberegningen. Der vil naturligvis ske påvirkning, i det omfang beholdningen af egne kapitalandele forøges eller børskursen ændrer sig.

Overgang til IAS/IFRS

Banken skal i 2005 aflægge koncernregnskab efter IAS/IFRS. Dette vil påvirke koncernens regnskab på flere områder. Den mest markante påvirkning forventes at opstå i forbindelse med værdiansættelsen af koncernens udlån.

Værdiansættelsen af koncernens udlån sker i dag til nominal værdi med tillæg af tilgodehavende renter og fradrag af hensættelser. Grundlaget for og metoden til opgørelse af hensættelser fremgår af afsnittet om kreditrisiko på side 12.

Ved overgangen til IAS/IFRS skal udlånene optages til enten amortiseret kostpris eller dagsværdi. Beregningen af disse værdier kræver yderligere datagrundlag, bl.a. rentesatser og -marginaler ved indgåelse, forventet tab, fremtidig indtjening og fremtidige administrations- og håndteringsomkostninger. En del af disse data kan leveres af bankens nye kreditmodeller, som er omtalt nærmere på side 14.

Værdiansættelsen af værdipapirer skal som hovedregel fortsat ske til dagsværdi.

På nuværende tidspunkt kan koncernens eventuelle resultat- og balancepåvirkning ved overgangen til IAS/IFRS ikke beregnes.

I øvrigt er der internt påbegyndt et udredningsarbejde med henblik på overgangen til IAS/IFRS.

Forventninger til 2004

Koncernens budget for 2004 er baseret på forventninger om en svag vækst i dansk økonomi. Koncernen budgetterer med en beskeden vækst i udlån og uændrede tab og hensættelser.

Der budgetteres med en uændret bemanning og en omkostningsstigning i niveauet 2-3 pct. inklusive den besluttede filialetablering i Viborg medio 2004, men eksklusiv eventuel udgift til medarbejderaktier.

Samlet forventer koncernen et basisresultat i niveauet 475-575 mio. kr. i 2004.

Endelig forventer Sydbank, at Nykredit udnytter den køberet til Totalkredit, der udløber pr. 1. oktober 2004. Det forventede salg vil medføre en skattefri avance på 88 mio. kr.

Markedsrisiko er risikoen for, at markedsværdien af bankens aktiver og passiver ændrer sig som følge af ændringer i markedsforholdene.

Koncernens samlede markedsrisiko opgøres som summen af rente-, valuta- og aktierisiko. Indgåelse af markedsrisiko er en del af bankens kernevirkksomhed med stor betydning for den samlede indtjening.

Markedsrisiko styres i Treasury efter politikker og rammer, der er fastlagt og vedtaget af bankens bestyrelse.

Den markedsrisiko, der knytter sig til de handels- og kundevedtede forretninger, styres i Sydbank Markets.

De enkelte risikoområder overvåges kontinuerligt af bankens Controllerafdeling, og bankens ledelse modtager løbende udførlig rapportering herom.

Renterisiko

Renterisiko omfatter koncernens samlede tabsrisiko som følge af renteændringer på de finansielle markeder.

Ved opgørelsen af renterisikoen på fastforrentede fordringer (obligationer mv.) anvender Sydbank en cashflow-model. I note 37 er anvendelsen nærmere omtalt. Renterisikoen på konverterbare danske realreditobligationer opgøres i bankens egen varighedsmodel. Renterisikoen udgør langt den væsentligste del af koncernens samlede markedsrisiko.

Renterisikoen, beregnet i henhold til Finanstilsynets opgørelsesmetode som risikoen ved en parallelførskydning af renteniveauet på 1 pct.-point i samtlige valutaer, udgør ved årets udgang 199 mio. kr. eller 4,8 pct. (2002: 5,9 pct.) af koncernens kernekapital efter fradrag. Heraf hidrører 214 mio. kr. (2002: 181 mio. kr.) fra fordringer i danske kroner og netto -15 mio. kr. (2002: 27 mio. kr.) fra fordringer i udenlandsk valuta.

Renterisiko fordelt efter varighed og valuta

mio. kr.	0-1 år	1-2 år	2-3 år	>3 år	I alt 2003	I alt 2002
DKK	44	55	32	83	214	181
EUR	-8	-28	-1	-4	-41	9
USD	-2	4	1	0	3	10
CHF	9	-1	0	1	9	6
SEK	4	8	0	0	12	1
NOK	2	3	0	0	5	1
Øvrige	-1	0	-1	-1	-3	0
I alt 2003	48	41	31	79	199	208
I alt 2002	71	24	30	83	208	

Valutarisiko

Sydbank-koncernens samlede valutarisici har i 2003 i lighed med tidligere år ligget på et meget beskedent niveau. Ved udgangen af 2003 udgør risikoen på den udækkede valutaposition 3 mio. kr. (2002: 4 mio. kr.), uændret svarende til 0,1 pct. af kernekapitalen efter fradrag.

Aktierisiko

Koncernens egenbeholdning af børsnoterede aktier, dvs. ekskl. puljekundernes beholdninger og egne kapitalandele, udgør ved udgangen af 2003 159 mio. kr. (2002: 111 mio. kr.).

Beholdningen af unoterede aktier udgør ultimo 2003 527 mio. kr. (2002: 240 mio. kr.).

Ultimo 2003 udgør beholdningen af kapitalandele i associerede virksomheder og øvrige betydende kapitalandele 185 mio. kr. (2002: 195 mio. kr.).

Finansielle instrumenter

Afledte finansielle instrumenter anvendes såvel af bankens kunder som af banken til afdækning og styring af markedsrisiko.

Sydbank er aktiv deltager i handelen med afledte finansielle instrumenter. Af note 7 fremgår omfanget af uafviklede forretninger ved udgangen af 2002 og 2003.

Afledte finansielle instrumenter indgår i opgørelsen af koncernens markedsrisiko, idet de kan henføres til hver af de tre underliggende risikotyper. De afledte finansielle instrumenter medfører således ikke yderligere selvstændig markedsrisiko for koncernen.

En opdeling af de afledte finansielle instrumenter på valuta-, rente- og aktiekontrakter ultimo 2002 og 2003 er vist nedenstående.

Afledte finansielle instrumenter

Ultimo mio. kr. – nominelle beløb	2002	2003
Valutakontrakter		
Terminer/futures	67.913	68.660
Swaps	21	4.046
Optioner	7.140	7.344
Rentekontrakter		
Terminer/futures	36.208	9.620
Forward Rate Agreements	141.668	168.585
Swaps	230.176	102.879
Optioner	14.466	2.832
Aktiekontrakter		
Terminer/futures	8	2
Optioner	18	21

Likviditetsrisiko

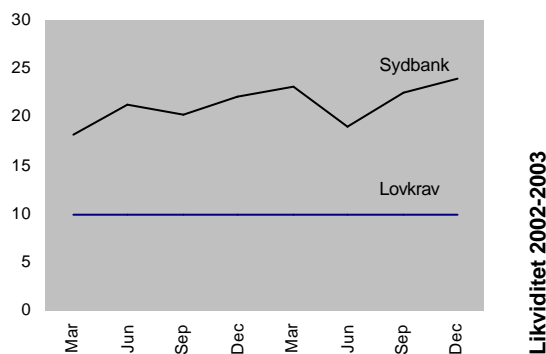
Likviditetsrisikoen er en del af koncernens markedsrisiko og omfatter risikoen for, at betalingsforpligtelser ikke kan honoreres ved hjælp af likviditetsberedskabet.

Koncernen har i løbet af 2003 elimineret det tidligere indlånsunderskud – målt som forskellen mellem udlån og indlån/udstedte obligationer.

En del af bankens likviditetsberedskab består af et GMTN-program på 1 mia. euro. Dette er ved udgangen af 2003 udnyttet til optagelse af supplerende kapital på 155 mio. euro og 10 mio. pund, samt udstedelse af obligationslån på 250 mio. euro.

Herefter udgør bankens uudnyttede likviditetsberedskab under GMTN-programmet 581 mio. euro.

Bankens likviditet målt i relation til 10 pct.-kravet i BSL § 28 for årene 2002-2003 fremgår af nedenstående graf.



Kreditrisiko er risikoen for, at et engagement ikke skønnes at kunne inddrives på grund af debtors manglende evne eller vilje til at betale til den aftalte tid. Engagementer omfatter udlån, garantier og tilgodehavender hos kreditinstitutter. Kreditrisiko kan desuden opstå i forbindelse med handelen med værdipapirer, valuta og afledte finansielle instrumenter.

Den samlede kreditrisiko styres efter politikker og rammer, vedtaget og fastlagt af bankens ledelse.

Ansvar for overvågning, overordnet risikotagning og rapportering til bankens ledelse er forankret centralt i Kreditområdet.

Alle engagementer større end 1 mio. kr. revurderes, risikoklassificeres og rebevilges årligt.

Kritiske engagementer

Såfremt en kundes kreditværdighed drages i tvivl, og betalingsevnen eller -muligheden skønnes usikker, klassificeres engagementet som kritisk, og overvågningen skærpes, samtidig med at der foretages en vurdering af hensættelsesbehovet.

Hensættelser

Ud over individuelle hensættelser foretager banken en årlig regulering af blokhensættelser baseret på statistisk grundlag af den forventede tabsrisiko.

Individuelle hensættelser foretages, hvis et engagement skønnes at indebære risiko for tab som følge af kundens nuværende og forventede økonomiske situation sammenholdt med realisationsværdien af potentielle sikkerheder.

Hensættelsesbehovet vurderes løbende og forhøjes eller nedsættes i det omfang, ændringer i kundens økonomiske forhold giver anledning hertil.

Hensættelserne opdeles i A- og B-hensættelser. A-hensættelser markerer, at der er en sandsynliggjort risiko for tab på engagementet. B-hensættelser angiver, at tabet anses for uundgåeligt.

Afskrivninger

Konstateres det, at kundens betalingsevne er ophørt, afskrives engagementet. Der foretages delafskrivning af et engagement, når en del af engagementet uden tvivl må forventes tabt.

Branchefordeling/risikospredning

Koncernen tilstræber en branchekonform fordeling af kreditgivning mellem privat og erhverv og inden for de forskellige erhvervsgrupper.

Koncernens udlåns- og garantistruktur er overordnet kendetegnet ved, at 57 pct. er til erhverv, 30 pct. til private kunder og 3 pct. til offentlige myndigheder, mens 10 pct. er erhvervsmæssige reverseforretninger.

Koncernens udlån og garantier fordelt på brancher

	2002		2003	
	mio. kr.	pct.	mio. kr.	pct.
Bankudlån og garantier:				
Landbrug mv.	3.087	7	3.056	6
Fiskeri	127	0	141	0
Fremstillingsvirksomhed	3.818	8	3.782	8
Bygge- og anlægsvirksomhed	1.380	3	1.531	3
Handel, restaurations- og hotelvirksomhed	5.284	11	5.461	11
Transport mv.	1.848	4	1.561	3
Finansiering, forsikring mv.	4.002	8	3.307	7
Ejendomsadministration og -handel samt diverse service	6.485	14	6.504	13
Øvrige erhvervsmæssige udlån	1.348	3	2.833	6
Erhvervsmæssige bankudlån og garantier i alt	27.379	58	28.176	57
Offentlige myndigheder	773	2	1.273	3
Private	14.266	30	14.799	30
Bankudlån og garantier i alt	42.418	90	44.248	90
Reverseforretninger (erhvervsmæssige):				
Finansiering, forsikring mv.	4.702	10	4.678	10
I alt	47.120	100	48.926	100

Som branchefordeling er anvendt den til Finanstilsynet indberettede.

Bankens udlån og garantier fordelt efter størrelse

	2002				2003			
	Antal	pct.	mio. kr.	pct.	Antal	pct.	mio. kr.	pct.
Engagementer								
Under 1 mio. kr.	81.917	93	11.702	25	79.054	93	11.744	24
1-10 mio. kr.	5.105	6	9.326	20	5.494	6	9.782	20
10-100 mio. kr.	570	1	9.732	20	634	1	10.217	21
100 mio. kr. og derover	75	0	16.553	35	89	0	17.387	35
I alt	87.667	100	47.313	100	85.271	100	49.130	100

Summen af engagementer opgjort efter BSL § 23, der overstiger 10 pct. af den ansvarlige kapital, udgør 79 pct.

Tab og hensættelser

Nedenstående er vist specifikationen af årets tab og hensættelser.

Koncernens tab og hensættelser

mio. kr.	2002	2003
Årets nettohensættelser	238	200
Direkte tabsbogført uden tidligere hensættelser	109	144
Indgået på tidligere afskrevne fordringer	-48	-44
Driftsbelastning	299	300

Koncernens driftsbelastning er uændret fra 2002 til 2003.

Koncernens udlån og garantier

mio. kr.	2002	2003	Pct. ændr.
Bankudlån	33.866	34.902	3,1
Udlån vedr. reverseforretninger	4.702	4.678	-0,5
Garantier	8.552	9.346	9,3
Hensættelser	1.372	1.439	4,9
Udlån, garantier og hensættelser	48.492	50.365	3,9
Heraf bankudlån, garantier og hensættelser	43.790	45.687	4,3

I nedenstående skema er vist udviklingen fra 2002 til 2003 i koncernens hensættelser på bankudlån og garantier samt i rentenulstillede bankudlån. Endvidere fremgår hensættelser henholdsvis rentenulstillede bankudlån i pct. af bankudlån, garantier og hensættelser.

Koncernens hensættelser

mio. kr.	2002	2003
Hensættelser bankudlån og garantier	1.372	1.439
Rentenulstillede bankudlån	169	161
Hensættelser bankudlån og garantier fratrukket rentenulstillede bankudlån	1.203	1.278
I pct. af bankudlån, garantier og hensættelser:		
Hensættelser	3,1	3,2
Rentenulstillede bankudlån	0,4	0,4

Af de samlede hensættelser er 1.322 mio. kr. (2002: 1.272 mio. kr.) A-hensættelser, der uændret udgør 2,9 pct. af bankudlån, garantier og hensættelser.

De samlede hensættelser udgør 896 pct. af de rentenulstillede udlån (2002: 812 pct.).

Kreditmodeller

Koncernen arbejder løbende på at videreudvikle de klassifikations- og ratingmodeller, som anvendes til kreditvurdering og klassifikation af såvel bestående som potentielle privat- og erhvervskunder.

Modeludviklingen tager afsæt i de af Basel-komiteen fremsatte anbefalinger til opbygning og anvendelse af interne modeller i forbindelse med kreditrisiko, som forventes indarbejdet i et kommende kapitaldækningsdirektiv pr. 1. januar 2007. Målet er at leve op til de stillede krav til anvendelse af modellerne i forbindelse med opgørelsen af koncernens solvens.

Ratingmodellen til erhverv skal anvendes til store og mellemstore erhvervskunder, medens ratingmodellen til privat skal anvendes til private kunder og mindre erhverv. Grænserne mellem de enkelte grupper er endnu ikke fastsat, men vil tage afsæt i engagementernes kredithåndtering og kompleksitet.

Modellerne vil ligeledes levere en del af de nødvendige input til opgørelse af værdien af koncernens udlån i forbindelse med overgangen til IAS/IFRS, jf. side 9.

De nye modeller vil blive implementeret successivt i løbet af 1. halvår 2004.

Med henblik på at styrke koncernens håndtering af kreditrisiko implementeres ligeledes i løbet af 2004 en kreditmodel. Kreditmodellen kan på baggrund af uddata fra ratingmodellerne, branche- og lantedata samt egne forudsætninger om f.eks. konjunktur og korrelation illustrere og simulere på de risici, der knytter sig til koncernens samlede kreditportefølje.

Juridisk risiko

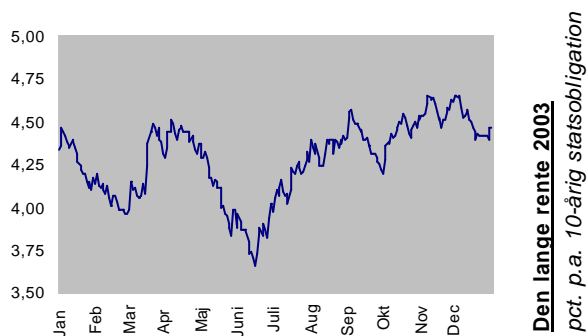
Sydbank er part i forskellige retssager. Sagerne vurderes løbende, og der foretages de fornødne hensættelser ud fra en vurdering af risikoen for tab.

Den globale afmatning ramte for alvor dansk økonomi i 2003, hvor væksten var meget tæt på 0. Specielt investeringerne og nettoeksporten trak væksten ned, mens det private forbrug steg med ca. 1,5 pct.

Den lave økonomiske aktivitet betød, at arbejdsløsheden steg fra 5,5 pct. i begyndelsen af året til ca. 6,5 pct. ved årets afslutning. Samtidig blev inflationen presset ned fra knap 3 pct. til ca. 1,5 pct. Trods de svage konjunkturer er dansk økonomi sund med overskud på både de offentlige finanser og betalingsbalancen.

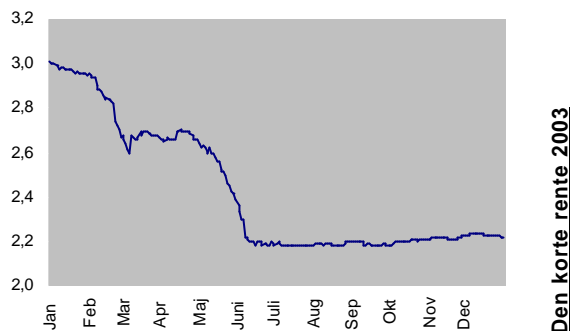
Der er efter bankens vurdering ikke udsigt til en længe-revarende lavvækstperiode i dansk økonomi. Skattelettelserne fra 1. januar giver sammen med lave renter og fortsat reallønsfremgang grundlag for stigende privatforbrug i 2004. Samtidig er der tegn på et opsving i specielt USA og Asien og i mindre grad i Europa. Svækkelsen af den amerikanske dollar gennem de seneste år betyder dog, at danske virksomheder mister konkurrenceevne, og Danmark vil derfor kun i begrænset omfang få gavn af det internationale opsving.

Banken forventer, at BNP-væksten i 2004 vil nå op omkring 2 pct. med det private forbrug som den største vækstmotor. I 1. halvår vil arbejdsløsheden antageligt stige yderligere, og banken forventer kun et svagt fald i slutningen af året. Inflationen ventes at falde svagt i foråret og derefter stige op mod 2 pct. Der er samtidig udsigt til fortsatte overskud på både betalingsbalancen og de offentlige finanser – dog lidt lavere end i 2003.

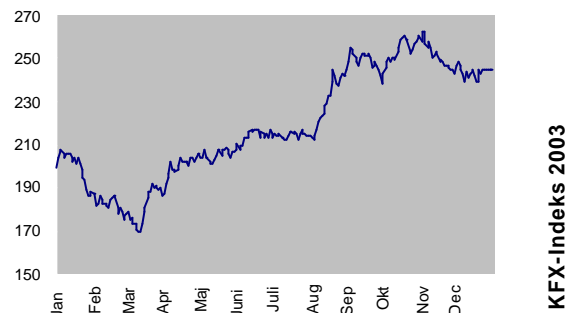


Den 10-årige danske statsobligationsrente faldt i begyndelsen af 2003 primært som følge af usikkerhed om konflikten i Irak. Efter krigen faldt renterne igen, da strømmen af svage nøgletal tog til, og den 10-årige danske rente nåede i juni bunden omkring 3,65 pct. I løbet af sommeren kom der tegn på, at et internationalt opsving var på vej. Renten steg derfor til ca. 4,5 pct. og

har siden svinget omkring dette niveau. Bankens forventer relativt stabile lange renter i 1. halvår 2004, men i 2. halvår forventes et fald til ca. 4 pct., da opsvinget efter bankens vurdering vil begynde at "tåbe pusten" hen mod slutningen af året.



De korte renter faldt i 2003 som følge af rentenedsættelser fra Den Europæiske Centralbank på i alt 0,75 procentpoint, som Nationalbanken fulgte op. Desuden nedsatte Nationalbanken selvstændigt udlånsrenten med 0,05 procentpoint for at undgå en yderligere styrkelse af den danske krone over for euro. 3-måneders renten nåede dermed ned på 2,15 pct. Bankens forventer, at de korte renter vil forblive uændrede i hovedparten af 2004, men stige svagt mod slutningen af året.



Aktierne steg i 2003 efter tre års fald. Vendingen skyldtes en kombination af afklaring om konflikten i Irak, rimelig indtjening i mange virksomheder og begyndende tegn på et internationalt økonomisk opsving. Samlet steg KFX-indekset med 22 pct. Bankens forventer, at det internationale opsving vil trække aktierne yderligere op i 1. halvår 2004, men i 2. halvår forventes kurserne igen at stagnere i forlængelse af forventningen om, at opsvinget vil gå lidt i stå. Samlet forventes KFX-indekset at være steget til omkring 255-270 ved udgangen af 2004.

Værdigrundlag og profil

Sydbank er og vil fortsat være en selvstændig, kunde- og aktionærmæssigt bredt forankret, dansk allround bank til gavn for kunder, lokalsamfund, aktionærer og medarbejdere. Bankens virke tilsigter at dække kundernes behov for finansielle produkter – kompetent, troværdigt, imødekommende og konkurrencedygtigt.

Bankens organisationsfilosofi tager udgangspunkt i kunde- og dermed forretningsbehov og baserer sig på en udstrakt delegering af faglig kompetence og beslutningskraft til de enkelte kundevedtøede enheder. Samtidig tilstræbes en mest mulig rationel administration. Bankens vigtigste ressource og konkurrenceparameter er vidensøgende, engagerede, fleksible og effektive medarbejdere.

Sydbank er Danmarks fjerdestørste pengeinstitut. Bankens kerneområder er Sønderjyllands, Ribe og Vejle amter, Århus- og Odense-områderne samt Sydfyn. Banken er i Danmark yderligere repræsenteret i større byer i Midt- og Nordjylland samt i København, og uden for landets grænser i Nordtyskland samt i Schweiz.

Banken kombinerer den mindre banks kvaliteter – nærhed, lokalkendskab, fleksibilitet og handlekraft i relation til de mange kunder – med den store banks muligheder for, effektivt og lønsomt, at levere specialiserede og kompetencekrævende bankydelser til bl.a. erhvervs- og investeringskunder.

Banken er tilgængelig for kunderne med personlig betjening i et bredt afdelingsnet og med en fortsat udviklet vifte af elektroniske selvbetjeningsløsninger for både erhvervs- og privatkunder. Sydbanks servicekoncept tager sigte på at optimere nytteværdien i det enkelte kunde-forhold, således at forholdet kunde/bank gensidigt afspejler lønsomhed og loyalitet.

Sydbank er bank for sine kunder ud fra devisen:
Hvad kan vi gøre for dig.

Økonomiske mål

Sydbank vil være velindtjenende og solid.

Med afsæt i bankens værdigrundlag og profil har banken som økonomisk målsætning over tid at præstere resultater, der indebærer en forrentning af egenkapitalen, som tilfredsstiller aktionærernes langsigtede afkastforventninger, og som overstiger gennemsnittet af sammenlignelige danske pengeinstitutter.

Det er bankens målsætning at opretholde en solvens i niveauet 10 pct. og en kernekapitaldækning i niveauet 8 pct.

Kunder og afdelinger

Sydbank har ca. 330.000 kunder, hvoraf godt 20.000 er erhvervs-kunder. Bankens kundeudvikling er meget tilfredsstillende – også set i lyset af, at banken fokuserer på helkundeforhold og gensidig lønsomhed og loyalitet i forholdet mellem kunde og bank – og et udtryk for, at Sydbank evner at tiltrække og fastholde kunder i et meget konkurrencepræget marked.

Banken har 112 danske afdelinger og derudover afdelinger i Flensborg og i Hamborg. Hertil kommer Private Banking International (PBI) i Gråsten og datterbanken Sydbank (Schweiz) AG i St. Gallen, der begge tilbyder kapitalforvaltning og formuepleje for kunder med domicil uden for landets grænser.

Efter vellykkede etableringer i Silkeborg i 2001, i Skanderborg i 2002 og i Holstebro i eftersommeren 2003 åbnes en ny afdeling i Viborg medio 2004. Via disse udbygninger af distributionsnettet understøttes og ekspanderes Sydbanks forretning i det midtjyske område.

Egnsbank Fyn fusionerede med Sydbank i 2002. Samkøringen er tilendebragt i 2003 og afsluttet med en ombygning af regionshovedkontoret i Vestergade. Sydbank markerer sig nu som en betydelig aktør i Odenseområdet på såvel privat- som på erhvervskundesiden.

I årets løb har Sydbank lukket 4 mindre filialer og tilpasset åbnings- og betjeningstiderne i yderligere 3. Banken tilstræber i kerneområderne at videreføre et bredt afdelingsnet, der – selvsagt på rentabel vis – muliggør fortsat tilstedeværelse også i mindre bysamfund.

Med henblik på bedst mulig sikring mod bankrøverier har Sydbank i første halvdel af 2003 installeret tidsforsinkels eslåse i alle bankens afdelinger.

Selvbetjening

Med udgangspunkt i bankens omfattende hjemmesider på internettet har Sydbanks kunder mulighed for at søge nyttige økonomiske informationer, etablere økonomisk beslutningsgrundlag på en række områder samt foretage gængse bankforretninger, herunder handle værdipapirer.

Sydbank har i 2003 lanceret en helt ny NetBank på en teknisk platform, der sikrer høj driftsstabilitet, hurtige svartider og et dynamisk udviklingsmiljø. Blandt nyhederne i NetBanken er: Finansielt overblik, Reuterskurser og -nyheder, investeringsoverblik, EU-betalinger, integration til Totalkredit samt mulighed for fravalg af kontoudskrifter på papir.

Antallet af NetBank-kunder og disses brug af NetBanken til betalinger, overførsler, værdipapirhandel m.v. har gennem 2003 været i kraftig vækst.

Sydbanks Online Banking-systemer til erhvervs-kunder er i årets løb nyinstalleret hos over 1.000 virksomheder og anvendes i dag i ca. 7.500 virksomheder. Alle Online Banking-kunderne er i 2003 blevet opdateret til nyeste teknologi, og samtlige brugere er indrulleret i et standard certifikat sikkerhedssystem.

Alle eBanking-løsninger serviceres af Hotline afdelingen, der også har åbent om aftenen. Hotline betjente i 2003 knap 100.000 kundeførelser.

Knap 80% af alle bankens betalingstransaktioner – såvel nationale som internationale – foregår via bankens eBanking-systemer.

Sydbank har udstedt 160.000 Dankort til bankens kunder. Heraf er 90.000 kombineret med den internationale Visa-funktionalitet og ca. 15.000 med den ekstra kreditfacilitet, som Sydbanks BlueCard leverer. Sidst på året lancerede Sydbank debetkortet Visa Electron. I løbet af den første måned tog 3.000 unge kunder mod tilbuddet om dette fleksible betalings- og hævekort med saldokontrol.

Samtidig med lanceringen af Visa Electron igangsatte banken et nyt og fremtidssikkert kortsystem, der gør det enkelt at etablere og administrere nye kortprogrammer. Banken er således velforberedt på bl.a. udskiftningen af alle Dankort til chip Dankort i 2004.

Alle Sydbank afdelinger har en pengeautomat, og i alt er der opstillet 140 pengeautomater, hvoraf 125 er åbne for kontanthævninger den største del af døgnet alle årets dage. I 2003 er der som noget nyt etableret pengeautomater i butiksmiljøer. Bankens pengeautomater har i 2003 håndteret 4,5 mio. udbetalinger, hvilket svarer til ca. 70 pct. af alle kontanthævninger i/via banken.

Forretningsområder

Sydbank har et konkurrencedygtigt produktsortiment og leverancesystem, der matcher kundernes behov. Sydbank lægger i sit virke over for såvel privat-, erhvervs- som investeringskunder vægt på at udøve professionel rådgivning, at være en proaktiv sparringspartner samt at levere smidig betjening. Det sker med baggrund i bankens kendskab til den enkelte kundes behov og baseret på medarbejdernes specialviden og kompetence inden for de respektive fagområder, herunder finansiering/reakredit og pensionsopsparing.

Banken har valgt at drive bank med vægt på egenproduktion af bankprodukter og -ydelser. Derudover har Sydbank indgået samarbejdsaftaler med underleverandører uden for den klassiske vifte af bankprodukter. På realkreditområdet er Sydbanks primære samarbejdspartnere Totalkredit/Nykredit og DLR og på livsforsikringsområdet Topdanmark og PFA.

Investering og private banking

De forretningsmæssige vækstområder investeringsrådgivning og kapitalforvaltning er blandt Sydbanks fremtrædende kompetenceområder.

Sydbank forvalter ved udgangen af 2003 en samlet værdipapirbaseret opsparing på 26,4 mia. kr. Det sker bl.a. i et tæt samarbejde med investeringsforeningerne Sydinvest og BankInvest.

Bankens kundevendte ekspertise inden for investeringsrådgivning og formuepleje er tilgængelig i 16 lokale investeringscentre og -afdelinger. Investeringscentrenes og -afdelingernes løsninger til kunderne bygger på personligt kendskab og opmærksomhed samt på kundebehovsorienterede værktøjer og analyser og afspejles i branchens måske bedste forhold mellem decentral investeringskompetence og depotvolumen. Herved står Sydbank stærkt i relation til efterspørgslen fra formuende private banking-kunder.

Via Private Banking International-afdelingen i Gråsten har Sydbank i en årrække, med baggrund i bankens investeringsrådgivningskompetence, med betydelig succes tilbudt udenlandske – primært tyske – kunder formuepleje og investeringsrådgivning.

Aktiviteten er fra primo 2003 udbygget med datterbanken Sydbank (Schweiz) AG, der fra St. Gallen i Schweiz henvender sig til investeringskunder med domicil uden for Danmarks grænser, herunder udlændkere. De to private banking international-afdelinger beskæftiger sammenlagt godt 30 medarbejdere.

Erhverv

Sydbank er og vil være en konkurrencedygtig allround bank for erhvervs-kunder.

Sydbank besidder særlig kompetence, bl.a. når erhvervs-kunderne efterspørger effektive betalingsformidlings- og cash management-løsninger – såvel nationalt som internationalt. Sidstnævnte understreges ikke blot af egne afdelinger i Tyskland, men også af, at Sydbank er aktiv deltager i de nyeste systemer for grænseoverskridende betalinger i euro, samt at banken deltager i det internationale Connector-samarbejde. Herigennem kan banken, som overbygning til øvrige betalingsformidlingsløsninger, tilbyde international cash management-løsninger i mere end 20 lande.

Et andet særligt kompetenceområde er afdækning af erhvervs-kunders rente- og valutarisici. Bankens tilbyder således rentesikring af såvel korte som lange kreditter samt en bred vifte af instrumenter – fra almindelige terminskontrakter til strukturerede optionsprodukter – til afdækning af valutarisici.

Banken tilbyder også professionelle eBanking-løsninger til erhvervs-kunder på specialområderne valutahandel og rembursforretninger.

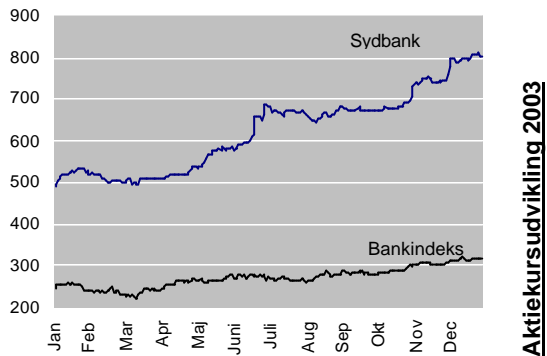
Sydbank deltager løbende i undersøgelser af erhvervs-kundernes tilfredshed med deres primære pengeinstitut. 2003-undersøgelsen fra Aalund Research viste, at Sydbank – for tredje år i træk – har landets mest tilfredse og loyale erhvervs-kunder, at banken har færrest erhvervs-kunder, der planlægger skift fra banken, og at Sydbank – i bankens geografiske kerneområde – oftest bliver peget på som det pengeinstitut, erhvervs-kunder ville vælge i en skiftesituation.

I 2004 vil Sydbank videreføre fokuseringen på erhvervsområdet.

Sydbank-aktien

Sydbank havde ved udgangen af 2003 130.000 aktionærer.

Fidelity Investments og Silchester International Investors Ltd. ejer hver mere end 10 pct. af Sydbanks aktiekapital og Nykredit mere end 5 pct.



Sydbank-aktiekursen var 803 ved årets udgang mod 490 primo året og 430 primo 2002.

Banken er fysisk kundefødt via 15 danske regioner, Sydbank Tyskland, Private Banking International-afdelingerne, selskaberne i SBK-gruppen samt specialfunktionerne i hovedsædet på Peberlyk i Aabenraa, herunder Sydbank Markets, Storkundeområdet samt Inden- og Udenlandsk Betalingsformidling.

De danske regioner leverer full service-betjening af alle kunder. Regionerne er på den kundefødt side organiseret i erhvervsafdeling, investeringsafdeling og privatkundeafdeling, hvortil bankens mindre filialer refererer. De administrative opgaver udføres i videst muligt omfang i kundeseekretariater i regionshovedkontorerne understøttet af specialiserede afdelinger i hovedsædet.

Sydbank Tyskland

Sydbank Tyskland henvender sig såvel til danske erhvervs-kunder, der har samhandel med Tyskland, som til tyske erhvervs- og privatkunder. Derudover har Sydbank i Flensborg specialiseret sig i at være bank for privatkunder, der dagligt pendler over den dansk-tyske grænse.

SBK/DMK/Sydleasing/Sydfactoring

Selskaberne beskæftiger sig primært med leasing og factoring i regi Sydleasing og Sydfactoring, finansiering af lystbåde samt med anpartsadministration.

Sydbank Markets

Sydbank Markets varetager bankens handels- og kundefødt aktiviteter på værdipapir-, rente- og valuta-markederne. Sydbank Markets er endvidere fagligt ansvarlig for bankens decentrale investeringscentre og -afdelinger, hvor der er beskæftiget i alt ca. 80 medarbejdere.

Sydbank Markets er organiseret i Handel, Kapitalforvaltning og -rådgivning samt Handelsadministration, og beskæftiger i hovedsædet på Peberlyk i Aabenraa ca. 145 medarbejdere, heraf ca. 50 medarbejdere i de administrative funktioner.

Medarbejdere

Antallet af medarbejdere i Sydbank er – omregnet til heltidsbeskæftigede – ultimo 2003 i alt 1.988 mod 1.945 ved årets begyndelse.

I koncernbemandingen indgår 45 unge mennesker – bankelever og finansøkonomer – under uddannelse. Banken planlægger at ansætte 25 nye elever i 2004. Banken rekrutterer i disse år et betydeligt antal nye medarbejdere med anden etnisk baggrund end dansk.

It

Bankdata er primær it-leverandør til Sydbank og til en lille snes andre danske pengeinstitutter.

Via samarbejdet med Bankdata kan Sydbank bygge på en driftssikker, moderne og fremtidsorienteret it-leverance og -platform. Sideløbende med driftsafviklingen videreudvikles på bl.a. grundsystemer, valuta- og fondshandelssystemer, selvbetjenings- og eBanking-systemer samt på bankens intranet og workflow-løsninger.

Regionale Bankers Forening

Sydbank deltager i Regionale Bankers Forening sammen med Amagerbanken, Amtssparekassen Fyn, Jyske Bank og Spar Nord Bank og med Arbejdernes Landsbank som associeret medlem. Foreningen har som hovedformål at styrke medlemmernes sektorpolitiske position, bl.a. på infrastrukturområdet. Samarbejdet koordineres via et sekretariat beliggende i København.

Bestyrelsen i Sydbank har forholdt sig til Nørby-udvalgets anbefalinger om Corporate Governance.

Det er bestyrelsens opfattelse, at banken i vid udstrækning efterlever Nørby-udvalgets anbefalinger.

Aktionærernes rolle og samspil med ledelsen

Det er bankens mål at forblive en selvstændig, uafhængig kunde- og aktionærmæssigt bredt forankret dansk allround bank samt over tid at præstere økonomiske resultater, der tilfredsstillende aktionærernes langsigtede afkastforventninger, og som overstiger gennemsnittet af sammenlignelige danske pengeinstitutter.

Sydbank har i sine vedtægter stemmeretsbegrænsninger. Bankens bestyrelse er af den opfattelse, at disse stemmeretsbegrænsninger – uden at konflikte med bankens langsigtede økonomiske målsætning – understøtter bankens mål om selvstændighed og forretningsmæssig udvikling til gavn for kunder, lokalsamfund, aktionærer og medarbejdere.

Interessenternes rolle og betydning

I overensstemmelse med udvalgets anbefalinger opererer banken med formulerede, offentligt tilgængelige politikker over for de væsentligste interessegrupper.

Åbenhed og gennemsigtighed

Banken efterlever udvalgets anbefalinger om åbenhed og gennemsigtighed. Banken opererer således i overensstemmelse med de af Københavns Fondsbørs fastlagte generelle oplysningsforpligtelser såvel som med informationsbetingelserne for deltagelse i fondsbørsens MidCap+ selskabsgruppe. Banken har bl.a. udarbejdet interne regler for efterlevelse af oplysningsforpligtelserne og har etableret en Investor Relations-funktion samt en politik for funktionens virke, ligesom banken offentliggør kvartalsrapporter.

Bestyrelse og direktion

Nørby-udvalgets anbefalinger vedrørende bestyrelsen, f.eks. om opgaver og ansvar samt uafhængighed og aldersgrænser, er i al væsentlighed opfyldt. Bankens bestyrelse består af 12 medlemmer, heraf 8 aktionærvalgte. Bestyrelsen afholder ordinært 11 møder om året. Hertil kommer deltagelse i 2 årlige repræsentantskabsmøder samt i en årlig kreditgennemgang. Bestyrelsen får et fast honorar om året. Direktionen er kontraktansat og fast aflønnet. Bestyrelsens og direktionens aktiebesiddelser offentliggøres kvartalsvis.

Risikostyring

I bankens årsrapport redegøres for væsentlige dele af bankens risikostyring.

LEDELSENS PÅTEGNING

Bestyrelse og direktion har dags dato behandlet og godkendt årsrapporten for 2003 for Sydbank A/S.

Årsrapporten er aflagt i overensstemmelse med lov om banker og sparekasser, lov om finansiel virksomhed og bekendtgørelse om pengeinstitutters regnskabsaflæggelse med tilhørende vejledning.

Årsrapporten er endvidere aflagt i overensstemmelse med de krav, Københavns Fondsbørs i øvrigt stiller til regnskabsaflæggelse for børsnoterede virksomheder, herunder danske regnskabsvejledninger, i det omfang lov om banker og sparekasser, bekendtgørelse om pengeinstitutters regnskabsaflæggelse eller Finanstilsynets bekendtgørelser i øvrigt ikke fastlægger en anden praksis.

Vi anser den valgte regnskabspraksis for hensigtsmæssig, således at årsrapporten giver et retvisende billede af koncernens og moderselskabets aktiver, passiver og finansielle stilling pr. 31. december 2003 samt af resultatet af koncernens og moderselskabets aktiviteter og af koncernens pengestrømme for regnskabsåret 1. januar-31. december 2003.

Årsrapporten indstilles til generalforsamlingens godkendelse.

Aabenraa, den 16. februar 2004

DIREKTION

Carsten Andersen
adm. direktør

Preben Lund Hansen

Torben A. Nielsen

BESTYRELSE

Kresten Philipsen
formand

Christen Jessen
næstformand

Otto Christensen

Vagn F. Christensen

Harry Max Friedrichsen

Jytte Jensen

Jørgen Rud Juul Jørgensen

Helmuth Kirsten

Pernille Siesbye

Anders Thoustrup

Jan Uldahl-Jensen

Margrethe Weber

SYDBANKS REVISIONSAFDELING

Til aktionærerne i Sydbank A/S

Vi har revideret årsrapporten for Sydbank A/S for regnskabsåret 1. januar-31. december 2003.

Bankens ledelse har ansvaret for årsrapporten. Vores ansvar er på grundlag af vores revision at udtrykke en konklusion om de i årsrapporten indeholdte regnskabsmæssige oplysninger.

Den udførte revision

Revisionen er udført på grundlag af Finanstilsynets bekendtgørelse om revisionens gennemførelse i finansielle virksomheder og finansielle koncerner og efter danske revisionsstandarder. Under revisionen har vi ud fra væsentlighed og risiko vurderet forretningsgange, den anvendte regnskabspraksis og foretagne skøn samt efterprøvet grundlaget for beløb og øvrige oplysninger af regnskabsmæssig karakter i årsrapporten.

Det er vores opfattelse, at den udførte revision giver et tilstrækkeligt grundlag for vores konklusion.

Revisionen har ikke givet anledning til forbehold.

Konklusion

Det er vores opfattelse, at årsrapporten giver et retvisende billede af koncernens og moderselskabets aktiver, passiver og finansielle stilling pr. 31. december 2003 samt af resultatet af koncernens og moderselskabets aktiviteter og af koncernens pengestrømme for regnskabsåret 1. januar-31. december 2003 i overensstemmelse med dansk lovgivnings krav til regnskabsaflæggelsen.

Aabenraa, den 16. februar 2004

Ole Kirkbak
revisionschef

DE GENERALFORSAMLINGSVALGTE REVISORER

Til aktionærerne i Sydbank A/S

Vi har revideret årsrapporten for Sydbank A/S for regnskabsåret 1. januar-31. december 2003.

Bankens ledelse har ansvaret for årsrapporten. Vores ansvar er på grundlag af vores revision at udtrykke en konklusion om de i årsrapporten indeholdte regnskabsmæssige oplysninger.

Den udførte revision

Vi har udført vores revision i overensstemmelse med danske revisionsstandarder. Disse standarder kræver, at vi tilrettelægger og udfører revisionen med henblik på at opnå en høj grad af sikkerhed for, at årsrapportens regnskabsmæssige oplysninger ikke indeholder væsentlig fejlinformation. Revisionen har omfattet stikprøvevis undersøgelse af information, der understøtter de i årsrapporten anførte beløb og øvrige oplysninger af regnskabsmæssig karakter. Revisionen har endvidere omfattet stillingtagen til den af ledelsen anvendte regnskabspraksis og til de væsentlige regnskabsmæssige skøn, som ledelsen har udøvet, samt vurdering af den samlede præsentation af de regnskabsmæssige oplysninger i årsrapporten.

Det er vores opfattelse, at den udførte revision giver et tilstrækkeligt grundlag for vores konklusion.

Revisionen har ikke givet anledning til forbehold.

Konklusion

Det er vores opfattelse, at årsrapporten giver et retvisende billede af koncernens og moderselskabets aktiver, passiver og finansielle stilling pr. 31. december 2003 samt af resultatet af koncernens og moderselskabets aktiviteter og af koncernens pengestrømme for regnskabsåret 1. januar-31. december 2003 i overensstemmelse med dansk lovgivnings krav til regnskabsaflæggelsen.

Aabenraa, den 16. februar 2004

KPMG C. Jespersen
Statsautoriseret Revisionsinteressentskab

Sven Jørgensen
statsautoriseret revisor

H. Martinsen
Statsautoriseret Revisionsaktieselskab

Svend Aage Nissen
statsautoriseret revisor

Generelt

Årsrapporten for Sydbank er aflagt i overensstemmelse med lov om banker og sparekasser, lov om finansiel virksomhed og bekendtgørelse om pengeinstitutters regnskabsaflæggelse med tilhørende vejledning.

Årsrapporten er endvidere aflagt i overensstemmelse med de krav, Københavns Fondsbørs i øvrigt stiller til regnskabsaflæggelse for børsnoterede virksomheder, herunder danske regnskabsvejledninger, i det omfang lov om banker og sparekasser, bekendtgørelse om pengeinstitutters regnskabsaflæggelse eller Finanstilsynets bekendtgørelser i øvrigt ikke fastlægger en anden praksis.

Regnskabsbekendtgørelsen for pengeinstitutter kræver følgende afvigelser fra danske regnskabsvejledninger:

- Udbytte medtages i balancen som en forpligtelse. I henhold til regnskabsvejledningen medtages foreslået udbytte under egenkapital.
- Egne kapitalandele værdiansættes til markedskurs ultimo året. I henhold til regnskabsvejledningen skal egne kapitalandele indregnes og præsenteres som egenkapitalbevægelser.
- Udenlandske enheder værdiansættes til balancedagens kurs. Regnskabsvejledningen foreskriver transaktionsdagens kurs.

Den anvendte regnskabspraksis er uændret i forhold til sidste år bortset fra, at unoterede værdipapirer med virkning fra 1. januar 2003 optages til dagsværdi, hvor det er vurderingen, at værdistigningen er af varig karakter. Kan en tilnærmet dagsværdi ikke beregnes, sker værdiansættelsen til kostpris. Ændringen i den anvendte regnskabspraksis medførte en positiv regulering af egenkapitalen på 237 mio. kr.

Med virkning for erhvervelser efter 1. januar 2003 optages immaterielle aktiver, herunder erhvervet goodwill, til anskaffelsværdi og afskrives over den forventede brugstid. Hidtil blev immaterielle aktiver udgiftsført i anskaffelsesåret, idet erhvervet goodwill dog blev straks afskrevet over egenkapitalen i anskaffelsesåret. Endvidere medtages ombygningsomkostninger i lejede lokaler efter 1. januar 2003 under af- og nedskrivninger på materielle aktiver. Ændringerne har ikke påvirket årets resultat.

Da den beløbsmæssige effekt ikke er væsentlig, er sammenligningstal ikke tilpasset.

Koncernregnskab

Koncernregnskabet omfatter regnskabet for moderselskabet og dets dattervirksomheder.

Virksomheder, som midlertidigt drives til afvikling af engagementer eller med henblik på medvirken ved omstrukturering, konsolideres ikke.

Af regnskabets koncernoversigt fremgår de virksomheder, hvis regnskaber konsolideres.

De konsoliderede regnskaber er alle udarbejdet i overensstemmelse med koncernens regnskabspraksis.

Koncernregnskabet er udarbejdet ved at sammendrage de konsoliderede virksomheders indtægter og udgifter samt aktiver og passiver. Den bogførte værdi af de konsoliderede virksomheders kapitalandele i dattervirksomheder elimineres med dattervirksomhedernes regnskabsmæssige indre værdi. Herudover elimineres koncernvirksomhedernes indbyrdes mellemværender samt indtægter og udgifter.

Koncerninterne transaktioner

Transaktioner mellem koncernens virksomheder sker på markedsvilkår eller afregnes på basis af de faktiske omkostninger.

Væsentlige regnskabs- og værdiansættelsesprincipper

Generelt

Indtægter og udgifter periodiseres med undtagelse af en række gebyrer, som banken resultatfører ved forfald. Renteindtægter vedrørende nødlidende engagementer bliver ikke indtægtsført.

Basisindtjening

Basisindtjeningen er defineret som indtjening før omkostninger eksklusive beholdningsindtjening. Basisindtjeningen er opdelt dels i basisindtjening eksklusive handelsindtjening, dels i handelsindtjening. Handelsindtjeningen hidrører fra handel med instrumenter baseret på renter, aktier og valuta samt avancer/tab på den tilhørende handelsbeholdning. I handelsindtjeningen indgår desuden indtjening vedrørende kapitalforvaltning og rådgivning, herunder provisioner og gebyrer fra investeringsforeninger, bankens puljer og depotgebyrer.

Basisresultat

Basisresultatet udgøres af den samlede basisindtjening efter fradrag af omkostninger samt tab og hensættelser, der vedrører basisindtjeningen.

Beholdningsresultat

Beholdningsresultatet udgør afkastet af den beholdning af aktier, obligationer, finansielle instrumenter og kapitalandele i ikke-konsoliderede virksomheder, som styres af koncernens Treasuryområde. Resultatet er opgjort efter udgifter til funding og omkostninger.

Tilgodehavender, udlån og garantier

Koncernens tilgodehavender hos kreditinstitutter mv., udlån og garantier bliver løbende gennemgået og vurderet kritisk med hensyn til afdækning af risikoen for tab. De nødvendige beløb er udgiftsført enten som direkte konstaterede tab eller som hensættelser til imødegåelse af tab. Hensatte beløb fjernes fra hensættelser og anvendes til afskrivning, når tabet anses for konstateret. Hensættelser til imødegåelse af tab er modregnet i de tilhørende aktiver.

Leasingaktiver

Koncernens leasingaktiver har karakter af finansiell leasing og optages i balancen under udlån. De udlejede leasingaktiver værdiansættes til anskaffelsesværdi med fradrag af afskrivninger efter et annuitetsprincip og under hensyn til de enkelte aktivers økonomiske levetid, således at anskaffelsesværdien med fradrag af en eventuel skønnet restværdi afskrives over leasingperioden.

Leasingydelser med fradrag af årets afdrag posteres i resultatopgørelsen under "Renteindtægter".

Finansielle anlægsaktiver

Finansielle anlægsaktiver omfatter kapitalandele i tilknyttede virksomheder og associerede virksomheder, øvrige betydende kapitalandele, kapitalandele i virksomheder, der ejes i fællesskab med andre pengeinstitutter mv. omfattet af regnskabsbekendtgørelsen samt kapitalandele erhvervet i forbindelse med formaliserede samarbejdsaftaler med andre finansielle virksomheder.

Kapitalandele i tilknyttede og associerede virksomheder værdiansættes i moderselskabernes regnskaber efter den indre værdis metode.

Kapitalandele i Sydbank værdiansættes til markedskurs ultimo året.

Øvrige finansielle anlægsaktiver værdiansættes til dagsværdi, hvor det er vurderingen, at værdistigningen er af varig karakter. Kan en tilnærmet dagsværdi ikke beregnes, sker værdiansættelsen til kostpris.

Finansielle omsætningsaktiver

Noterede værdipapirer værdiansættes til markedskurs ultimo året.

Obligationer, der er udtrykt til indfrielse pr. 2. januar 2004, værdiansættes til pari. Udtrukne obligationer med senere forfald er værdiansat på basis af forrentning og restløbetid.

Unoterede værdipapirer værdiansættes til dagsværdi, hvor det er vurderingen, at værdistigningen er af varig karakter. Kan en tilnærmet dagsværdi ikke beregnes, sker værdiansættelsen til kostpris.

Fastforrentede tilgodehavender nedskrives således, at forrentningen mindst svarer til markedsrenten ultimo året for tilsvarende tilgodehavender.

Fastforrentede fordringer, der renterisikomæssigt er afdækket med finansielle instrumenter, kursreguleres ikke.

Repo/reverse

Solgte værdipapirer, der samtidig med salget er købt tilbage til en aftalt pris på et aftalt tidspunkt (repo-forretninger), forbliver i balancen. Modtagne beløb opføres som gæld til erhververen. Værdipapirerne forrentes og værdireguleres, og dette afkast posteres i resultatopgørelsen, som var værdipapirerne stadig i bankens beholdning.

Købte værdipapirer, der samtidig med købet er solgt tilbage til en aftalt pris på et aftalt tidspunkt (reverse-forretninger), medtages ikke i balancen, og afkastet heraf indgår ikke i resultatopgørelsen. De ved købet udbetalte beløb opføres som tilgodehavende og forrentes som aftalt.

Afledte finansielle instrumenter

Afledte finansielle instrumenter omfatter uafviklede terminsforretninger og futures, rente- og valutaswaps, forward rate agreements (FRA's) samt rente- og valutaoptioner mv.

Afledte finansielle instrumenter værdiansættes til markedsværdi ultimo året. Kursreguleringer medtages i resultatopgørelsen.

Renter fra fonds- og valutaterminsforretninger samt rente- og valutaswaps medtages netto i resultatopgørelsen.

Afledte finansielle instrumenter, der dækker renterisiko på visse fastforrentede aktiver og passiver, kursreguleres ikke.

Fremmed valuta

Indtægter og udgifter i fremmed valuta er omregnet til danske kroner efter kursen på bogføringstidspunktet.

Aktiver og passiver i fremmed valuta værdiansættes til Danmarks Nationalbanks offentliggjorte kurser ultimo året.

For bankens udenlandske filialer og dattervirksomheder sker omregningen til danske kroner ultimo året.

Valutaer, der ikke offentliggøres af Danmarks Nationalbank, optages til en skønnet kurs.

Materielle aktiver

Fast ejendom, maskiner og inventar værdiansætter banken til købspris med tillæg af eventuelle forbedringer og fradrag af af- og nedskrivninger.

Hvis værdien af aktiverne er lavere, og værdiforringelsen ikke kan anses for forbigående, bliver aktiverne nedskrevet til den lavere værdi.

Aktiverne bliver afskrevet ud fra en forsigtig vurdering af aktivets brugstid og eventuelle scrapværdi.

Bygninger afskrives lineært over maksimalt 70 år, mens der ikke afskrives på grunde. Maskiner og inventar afskrives systematisk over maksimalt 5 år. Aktiver på under 10.500 kr. afskrives fuldt ud i anskaffelsesåret.

Pensionsforpligtelser

Pensionsbidraget indbetales løbende på medarbejderens pensionsordninger og udgiftsføres i resultatopgørelsen – bortset fra en enkelt kontrakt, hvor den kapitaliserede værdi af det afgivne pensionstilsagn er hensat.

Skatter

Banken er sambeskattet med indenlandske dattervirksomheder. Banken afholder den samlede skat af årets sambeskatningsindkomst.

Afgiften på rentefordel ved skattemæssigt fradrag for hensættelser til tab er posteret under "Skat".

Udskudt skat som følge af tidsbestemte afvigelser mellem årsregnskab og skatteregnskab udgiftsføres og hensættes i bankens balance under hensættelser til udskudt skat.

Banken er fællesregistreret for moms og lønsumsafgift med SBK-Invest A/S og DMK-Holding A/S.

RESULTATOPGØRELSE

mio. kr.	Note	Sydbank-koncernen		Sydbank A/S	
		2002	2003	2002	2003
Renteindtægter	14,16	3.209	2.881	3.184	2.849
Renteudgifter	15,16	1.476	1.162	1.476	1.160
Netto renteindtægter		1.733	1.719	1.708	1.689
Udbytte af aktier		48	44	48	44
Gebyrer og provisionsindtægter	17	671	793	633	735
Afgivne gebyrer og provisionsudgifter		71	72	69	73
Netto rente- og gebyrindtægter		2.381	2.484	2.320	2.395
Kursreguleringer	18	72	498	69	503
Andre ordinære indtægter	19	36	21	22	11
Udgifter til personale og administration	20	1.492	1.567	1.445	1.517
Afskrivninger på materielle aktiver		86	97	81	79
Andre ordinære udgifter		3	0	2	0
Tab og hensættelser på debitorer		299	300	291	288
Resultat af kapitalandele i associerede og tilknyttede virksomheder	22	0	9	17	23
Ordinært resultat før skat		609	1.048	609	1.048
Skat	23	195	376	195	376
Årets resultat		414	672	414	672

Overskudsfordeling

Årets resultat	414	672
I alt til disposition	414	672
Anvendt til udbytte	113	150
Anvendt til andre formål	2	5
Henlagt til egenkapital	299	517
I alt anvendt	414	672

B A L A N C E

mio. kr.	Note	Sydbank-koncernen		Sydbank A/S	
		2002	2003	2002	2003
Aktiver					
Kassebeholdning og anfordringstilgodehavender hos centralbanker		727	575	727	571
Tilgodehavender hos kreditinstitutter og centralbanker	9,25	4.925	8.421	4.840	8.403
Udlån	6,10	38.568	39.580	38.740	39.772
Obligationer	26,28	16.094	18.534	16.094	18.534
Aktier mv.	27,28,29	1.248	1.842	1.246	1.841
Kapitalandele i associerede virksomheder mv.	29	195	185	195	185
Kapitalandele i tilknyttede virksomheder	29	-	-	127	83
Materielle aktiver	30	936	902	686	661
Egne kapitalandele	2	59	204	59	204
Andre aktiver	31	4.001	3.182	4.006	3.143
Periodeafgrænsningsposter		39	32	39	31
Aktiver i alt		66.792	73.457	66.759	73.428
Passiver					
Gæld til kreditinstitutter og centralbanker	11,32	19.517	21.462	19.517	21.533
Indlån	12,33	33.369	37.796	33.422	37.795
Udstedte obligationer	13	1.856	1.861	1.856	1.861
Andre passiver	34	6.943	6.598	6.899	6.545
Periodeafgrænsningsposter		43	46	1	0
Hensættelser til forpligtelser	35	134	103	134	103
Efterstillede kapitalindskud	4	1.353	1.260	1.353	1.260
Egenkapital:	1				
Aktiekapital		750	750	750	750
Bunden sparekassereserve		361	366	361	366
Reserve for nettoopskrivning efter indre værdis metode		13	7	13	7
Reserve for egne aktier		59	204	59	204
Overført fra tidligere år		2.095	2.487	2.095	2.487
Overført af årets resultat		299	517	299	517
Egenkapital i alt		3.577	4.331	3.577	4.331
Passiver i alt		66.792	73.457	66.759	73.428
Ikke-balanceførte poster					
Garantier mv.	5	8.552	9.346	8.573	9.358
Andre forpligtelser	5	146	175	146	175
Ikke-balanceførte poster i alt		8.698	9.521	8.719	9.533

K O N C E R N - O G V I R K S O M H E D S O V E R S I G T

31. december 2003	Selskabskapital i mio. enheder	Egenkapital i mio. kr.	Resultat i mio. kr.	Ejerandel i pct.
Sydbank A/S	DKK 750	4.331		
Konsoliderede dattervirksomheder				
DMK-Holding A/S	DKK 11	12	33	100
SBK-Invest A/S	DKK 10	10	10	100
Ejendomsselskabet af 1. juni 1986 A/S	DKK 3	3	-14	100
Sydbank (Schweiz) AG, Schweiz	CHF 20	58	-15	100
Alle konsoliderede dattervirksomheder er hjemmehørende i Aabenraa, medmindre andet er anført.				
Associerede virksomheder				
PBS International Holding, Ballerup	DKK 20	52	-	22
PRAS A/S, København	DKK 578	1.155	-	10
Civiløkonomernes Tillæggsforsikring, København	DKK 1	6	1	27
I/S Margretheparken, Aalborg	DKK 6	5	-1	40
Sydbank-koncernens gæld udgør 1 mio. kr.				
Øvrige betydende kapitalandele				
Bankdata, Fredericia	DKK 249	281	1	54
Andre virksomheder, hvori koncernen besidder mere end 10 pct. af selskabskapitalen				
Horsens Grundfinansiering, Horsens	DKK 8	12	0	12
Søby Fåborg Trafikselskab, Fåborg	DKK 2	4	0	11
Sydbank-koncernens gæld udgør 12 mio. kr.				

PENGESTRØMSOPGØRELSE

	Sydbank-koncernen	
<i>mio. kr.</i>	2002	2003
Kapitalfremskaffelse:		
Drift:		
Årets nettoresultat	414	672
Tab og hensættelser på debitorer	299	300
Afskrivninger på materielle aktiver	86	97
Udbytte til aktionærer og anvendt til andre formål	-115	-155
Kapitalfremskaffelse via driften	684	914
Fremmedkapital:		
Ændring i gæld til kreditinstitutter, netto	-2.276	-1.551
Ændring i indlån	1.729	4.427
Ændring i udstedte obligationer	-3	5
Ændring i andre passivposter	1.035	-374
Ændring i efterstillede kapitalindskud	138	-93
Fremmedfinansiering i alt	623	2.414
Kapitalfremskaffelse i alt	1.307	3.328
Kapitalanvendelse:		
Ændring i kassebeholdning m.v.	147	-152
Ændring i udlån	1.539	1.312
Ændring i obligationsbeholdning	-1.119	2.440
Ændring i aktiebeholdning	-338	356
Ændring i kapitalandele i associerede og tilknyttede virksomheder	-87	-10
Ændring i materielle aktiver	77	63
Ændring i egne kapitalandele	-76	145
Ændring i andre aktivposter	1.007	-826
Tilgang Egnsbank Fyn	157	-
Kapitalanvendelse i alt	1.307	3.328

Fondsbørsens krav om pengestrømsopgørelse for børsnoterede virksomheder er ikke egnet til pengeinstitutter, hvorfor pengestrømsopgørelsen er opstillet i tillempet form efter den særlige regnskabsopstilling for pengeinstitutter.

pct.	1999	2000	2001	2002	2003
Sydbank-koncernen					
Solvens og kapital:					
Solvensprocent	10,3	10,0	10,4	11,4	11,1
Kernekapitalprocent	7,9	7,9	7,8	8,3	8,9
Indtjening:					
Egenkapitalforrentning før skat	16,9	22,1	18,4	17,8	25,7
Egenkapitalforrentning efter skat	11,7	18,6	13,7	12,1	16,5
Indtjening pr. omkostningskrone	1,31	1,42	1,35	1,32	1,53
Markedsrisiko:					
Renterisiko	3,5	4,4	4,2	5,9	4,8
Valutaposition	7,5	5,1	4,4	11,2	4,1
Valutarisiko	0,1	0,1	0,1	0,1	0,1
Likviditet:					
Overdækning i forhold til lovkrav om likviditet	99,6	58,1	80,7	120,4	139,4
Store engagementer:					
Summen af store engagementer	90,2	75,8	95,8	70,0	79,1
Kreditrisiko:					
Hensættelsesprocent	3,1	2,8	2,7	2,8	2,9
Årets tabs- og hensættelsesprocent	0,6	0,5	0,6	0,6	0,6
Udlån:					
Årets udlånsvækst	20,2	13,1	6,6	3,3	2,6
Udlån i forhold til egenkapital	10,7	10,9	10,9	10,8	9,1
Sydbank A/S					
Solvens og kapital:					
Solvensprocent	10,2	9,9	10,3	11,3	11,1
Kernekapitalprocent	7,8	7,9	7,7	8,3	8,8
Indtjening:					
Egenkapitalforrentning før skat	16,9	22,1	18,4	17,8	25,7
Egenkapitalforrentning efter skat	11,7	18,6	13,7	12,1	16,5
Indtjening pr. omkostningskrone	1,31	1,43	1,36	1,34	1,56
Markedsrisiko:					
Renterisiko	3,5	4,4	4,2	5,9	4,8
Valutaposition	7,2	4,8	4,5	11,9	4,1
Valutarisiko	0,1	0,1	0,1	0,1	0,1
Likviditet:					
Udlån og hensættelser herpå i forhold til indlån	117,7	125,1	122,2	119,9	108,9
Overdækning i forhold til lovkrav om likviditet	98,4	57,7	80,1	120,4	139,2
Store engagementer:					
Summen af store engagementer	90,2	75,8	95,8	70,0	79,1
Kreditrisiko:					
Andel af tilgodehavender med nedsat rente	0,7	0,4	0,4	0,3	0,3
Hensættelsesprocent	3,0	2,7	2,7	2,8	2,8
Årets tabs- og hensættelsesprocent	0,6	0,5	0,5	0,6	0,6
Udlån:					
Årets udlånsvækst	19,8	12,6	6,8	3,1	2,7
Udlån i forhold til egenkapital	10,8	10,9	10,9	10,8	9,2
Aktieafkast:					
Årets resultat pr. aktie	39,2	70,7	59,3	55,1	89,6
Indre værdi pr. aktie	350	410	458	477	578
Udbytte pr. aktie	12	15	15	15	20
Børskurs/årets resultat pr. aktie	7,8	4,4	7,2	8,9	9,0
Børskurs/indre værdi pr. aktie	0,87	0,76	0,94	1,03	1,39

K O N C E R N E N S K V A R T A L S V I S E H O V E D T A L

	1. kv. 2002	2. kv. 2002	3. kv. 2002	4. kv. 2002	1. kv. 2003	2. kv. 2003	3. kv. 2003	4. kv. 2003
Resultatopgørelse (mio. kr.)								
Basisindtjening ekskl. handelsindtjening	459	470	460	457	478	481	463	443
Handelsindtjening	121	119	111	164	149	171	155	163
Basisindtjening i alt	580	589	571	621	627	652	618	606
Omkostninger og afskrivninger	395	390	381	407	418	394	399	443
Tab og hensættelser på debitorer	75	74	76	74	74	75	77	74
Basisresultat	110	125	114	140	135	183	142	89
Beholdningsresultat	61	15	-9	53	38	98	23	58
Resultat før Totalkredit avance	171	140	105	193	173	281	165	147
Avance ved salg af Totalkredit	-	-	-	-	-	-	-	282
Ordinært resultat før skat	171	140	105	193	173	281	165	429
Skat	54	41	31	69	55	98	55	168
Resultat efter skat	117	99	74	124	118	183	110	261

Udvalgte balanceposter (mia. kr.)

Bankudlån	32,8	32,5	33,4	33,9	34,1	34,7	33,7	34,9
Udlån vedr. reverseforretninger	3,9	4,9	4,5	4,7	5,0	4,7	4,5	4,7
Indlån	31,5	32,8	33,8	33,4	35,0	35,5	35,7	37,8
Udstedte obligationer	1,9	1,9	1,9	1,9	1,9	1,9	1,9	1,9
Efterstillede kapitalindskud	1,2	1,2	1,5	1,3	1,8	1,5	1,3	1,3
Egenkapital	3,4	3,5	3,5	3,6	3,9	4,1	4,2	4,3
Balance	63,3	70,1	65,2	66,8	69,8	69,8	68,7	73,5
Garantier mv.	8,1	8,3	8,7	8,6	8,6	9,1	9,3	9,3

Nøgletal

Sydbank-aktien (kr. pr. aktie)

Resultat før skat	22,8	18,7	13,9	25,7	23,1	37,4	22,0	57,2
Resultat efter skat	15,6	13,2	9,8	16,5	15,7	24,4	14,7	34,8
Børskurs ultimo	443	490	478	490	511	687	670	803
Indre værdi	453	466	476	477	524	549	563	578
Børskurs/indre værdi	0,98	1,05	1,00	1,03	0,97	1,25	1,19	1,39

Sydbank-koncernen

Solvensprocent	10,4	10,4	10,1	11,4	12,3	10,5	10,5	11,1
Kernekapitalprocent	7,7	7,6	7,2	8,3	8,3	7,9	8,2	8,9
Resultat før skat i pct. p.a. af gns. egenkapital	20,5	16,3	11,8	21,6	17,9	27,9	15,8	40,1
Resultat efter skat i pct. p.a. af gns. egenkapital	14,1	11,5	8,3	13,8	12,2	18,2	10,6	24,4
Indtjening pr. omkostningskrone	1,36	1,30	1,23	1,40	1,35	1,60	1,35	1,82
Renterisiko	2,8	4,8	6,2	5,9	5,3	5,3	3,6	4,8
Valutarisiko	0,2	0,1	0,1	0,1	0,1	0,1	0,0	0,1
Hensættelsesprocent	2,9	2,9	2,9	2,8	2,9	2,8	2,9	2,9
Periodens tabs- og hensættelsesprocent p.a.	0,6	0,6	0,6	0,6	0,6	0,6	0,6	0,6
Antal heltidsmedarbejdere ultimo	1.955	1.958	1.966	1.945	1.959	1.979	2.004	1.988

NOTER – Egenkapital og kapitaldækning

mio. kr.	Sydbank-koncernen		Sydbank A/S	
	2002	2003	2002	2003
Note 1				
Egenkapital:				
Kapitalbevægelser:				
Egenkapital primo	3.435	3.577	3.435	3.577
Afskrivning af goodwill mv.	-157	-	-157	-
Opskrivning af unoterede værdipapirer til dagsværdi	-	237	-	237
Reguleret egenkapital, primo	3.278	3.814	3.278	3.814
Årets resultat	414	672	414	672
Anvendt til andre formål	-2	-5	-2	-5
Udbytte	-113	-150	-113	-150
Egenkapital i alt	3.577	4.331	3.577	4.331
Aktiekapital:				
Aktiekapitalen består af:				
7.500.000 aktier med en pålydende værdi a 100 kr.				
Aktiekapital primo året			750	750
Ultimo			750	750
Bunden sparekassereseerve:				
Primo			352	361
Forrentning af bunden sparekassereseerve			9	5
Ultimo			361	366
Reserve for nettoopskrivning efter indre værdis metode:				
Primo			37	13
Afgang ved fusion			-25	-
Overført af årets resultat			1	-6
Ultimo			13	7
Reserve for egne aktier:				
Primo			136	59
Afgang ved fusion			-132	-
Anden til- og afgang			55	145
Ultimo			59	204
Overført resultat:				
Primo			2.160	2.394
Opskrivning af unoterede værdipapirer til dagsværdi			-	237
Overført af årets resultat			299	517
Overført til forrentning af bunden sparekassereseerve			-9	-5
Overført til nettoopskrivning efter indre værdis metode			-1	6
Overført til reserve for egne aktier			-55	-145
Ultimo			2.394	3.004
Egenkapital i alt			3.577	4.331

mio. kr.	Sydbank-koncernen		Sydbank A/S				
	2002	2003	2002	2003			
Note 2							
Egne kapitalandele:							
Nominel beholdning af egne kapitalandele	12	25	12	25			
Nominel beholdning af egne kapitalandele i pct. af aktiekapitalen	1,6	3,3	1,6	3,3			
Note 3							
Solvensopgørelse:							
Opgjort i henhold til Finanstilsynets bekendtgørelse om kapitaldækningsregler for pengeinstitutter og visse kreditinstitutter							
Solvensprocent	11,4	11,1	11,3	11,1			
Solvensprocent, kernekapital	8,3	8,9	8,3	8,8			
Kapitalsammensætning og vægtede poster:							
Kernekapital	3.577	4.331	3.577	4.331			
Fradrag i kernekapital	-59	-204	-59	-204			
Kernekapital efter fradrag	3.518	4.127	3.518	4.127			
Supplerende kapital	1.315	1.260	1.315	1.260			
Ansvarlig kapital før fradrag	4.833	5.387	4.833	5.387			
Fradrag	-2	-227	-2	-227			
Ansvarlig kapital	4.831	5.160	4.831	5.160			
Fradrag for kapitalkrav til poster med markedsrisiko	-429	-472	-429	-472			
Ansvarlig kapital efter fradrag for kapitalkrav til poster med markedsrisiko	4.402	4.688	4.402	4.688			
Vægtede aktiver og ikke-balanceførte poster	37.129	40.711	37.236	40.762			
Vægtede poster med markedsrisiko	5.359	5.894	5.365	5.892			
Vægtede poster i alt	42.488	46.605	42.601	46.654			
Note 4							
Efterstillede kapitalindskud:							
Rentesats i pct.	Nom. i mio.		Forfald				
4	Obligationslån	DKK 200	Indfriet	200	-	200	-
Var.	Obligationslån	EUR 100	Indfriet	742	-	742	-
Var.	Obligationslån	GBP 10	17.04.08	114	106	114	106
Var.	Obligationslån	EUR 40	17.09.12	297	298	297	298
Var.	Obligationslån	EUR 15	04.01.09	-	112	-	112
Var.	Obligationslån	EUR 50	01.02.08	-	372	-	372
Var.	Obligationslån	EUR 50	01.05.09	-	372	-	372
Supplerende kapital i alt				1.353	1.260	1.353	1.260
Efterstillede kapitalindskud der er medregnet ved opgørelsen af solvensen, jf. note 3				1.315	1.260	1.315	1.260
Omkostninger ved optagelse af efterstillede kapitalindskud				1	2	1	2

NOTER – Garantier og andre forpligtelser

	Sydbank-koncernen		Sydbank A/S	
<i>mio. kr.</i>	2002	2003	2002	2003
Note 5				
Garantier og andre forpligtelser:				
Garantier				
Finansgarantier	7.698	8.268	7.719	8.280
Øvrige garantier	851	1.075	851	1.075
Accepter og endossementsforpligtelser mv.	3	3	3	3
I alt	8.552	9.346	8.573	9.358
Andre forpligtelser				
Uigenkaldelige kredittilsagn	124	153	124	153
Andre forpligtelser	22	22	22	22
I alt	146	175	146	175

NOTER – Kreditrisiko

mio. kr.	Sydbank-koncernen		Sydbank A/S	
	2002	2003	2002	2003
Note 6				
Kreditrisiko:	pct.	pct.	pct.	pct.
Udlån og garantidebitorer fordelt på sektorer og brancher:				
Landbrug mv.	7	6	6	6
Fiskeri	0	0	0	0
Fremstillingsvirksomhed	8	8	7	6
Bygge- og anlægsvirksomhed	3	3	3	3
Handel, restaurations- og hotelvirksomhed	11	11	11	10
Transport, post og telefon	4	3	3	3
Finansiering, forsikring mv.	18	17	22	20
Ejendomsadministration og -handel, samt diverse service	14	13	14	14
Øvrige erhverv	3	6	2	5
I alt erhverv	68	67	68	67
Offentlige myndigheder	2	3	2	3
Private	30	30	30	30
I alt	100	100	100	100
Kreditrisiko på afledte finansielle instrumenter:				
Positiv markedsværdi efter netting:				
Modpart med risikovægt 0 pct.	-	-	-	-
Modpart med risikovægt 20 pct.	2.981	2.062	2.981	2.062
Modpart med risikovægt 100 pct.	192	174	192	174
Efterstillede tilgodehavender:				
Andre virksomheder	83	101	83	101
Akkumulerede hensættelser:				
Hensat ultimo på udlån og garantidebitorer	1.372	1.439	1.358	1.419
Akkumulerede hensættelser på udlån og garantidebitorer i pct.				
af udlån, garantier og hensættelser	2,8	2,9	2,8	2,8
Tilgodehavender med standset renteberegning	169	161	158	145

NOTER – Finansielle instrumenter

Sydbank-koncernen

mio. kr.

Note 7

Afledte finansielle instrumenter: Fordeling efter restløbetid:	Til og med 3 mdr.	Over 3 mdr. til og med 1 år	Over 1 år til og med 5 år	Over 5 år	2003 I alt	2002 I alt
Nominelle værdier						
Valutakontrakter:						
Spot, køb	12.261	-	-	-	12.261	2.493
Spot, salg	4.966	-	-	-	4.966	2.436
Terminer/futures, køb	19.831	11.092	5.220	0	36.143	32.422
Terminer/futures, salg	22.592	8.384	1.541	0	32.517	35.491
Swaps	0	23	4.013	10	4.046	21
Optioner, erhvervede	1.939	1.653	0	0	3.592	3.286
Optioner, udstedte	2.450	1.302	0	0	3.752	3.854
Rentekontrakter:						
Spot, køb	5.420	-	-	-	5.420	3.337
Spot, salg	3.559	-	-	-	3.559	1.854
Terminer/futures, køb	7.036	317	1.370	0	8.723	17.657
Terminer/futures, salg	685	212	0	0	897	18.551
Forward Rate Agreements, køb	36.806	43.061	9.500	0	89.367	65.103
Forward Rate Agreements, salg	34.000	35.688	9.530	0	79.218	76.565
Swaps	37.919	36.459	23.722	4.779	102.879	230.176
Optioner, erhvervede	59	766	612	0	1.437	1.918
Optioner, udstedte	642	20	723	10	1.395	12.548
Aktiekontrakter:						
Spot, køb	57	-	-	-	57	39
Spot, salg	54	-	-	-	54	47
Terminer/futures, køb	1	0	0	0	1	4
Terminer/futures, salg	1	0	0	0	1	4
Optioner, erhvervede	0	0	0	0	0	9
Optioner, udstedte	0	9	12	0	21	9
Nettomarkedsværdier						
Valutakontrakter:						
Spot, køb	-6	-	-	-	-6	-10
Spot, salg	0	-	-	-	0	2
Terminer/futures, køb	-286	-86	-39	0	-411	-770
Terminer/futures, salg	180	159	-8	0	331	1.044
Swaps	0	0	65	0	65	1
Optioner, erhvervede	15	13	0	0	28	67
Optioner, udstedte	-20	-13	0	0	-33	-61
Rentekontrakter:						
Spot, køb	3	-	-	-	3	1
Spot, salg	-1	-	-	-	-1	-1
Terminer/futures, køb	2	1	0	0	3	5
Terminer/futures, salg	-1	0	0	0	-1	-3
Forward Rate Agreements, køb	-45	-26	-2	0	-73	-180
Forward Rate Agreements, salg	55	31	1	0	87	176
Swaps	0	0	-111	-87	-198	-200
Optioner, erhvervede	0	7	9	0	16	24
Optioner, udstedte	-1	0	-3	0	-4	-14
Aktiekontrakter:						
Spot, køb	0	-	-	-	0	1
Spot, salg	0	-	-	-	0	-1
Optioner, erhvervede	1	0	0	0	1	1
Optioner, udstedte	0	-3	-15	0	-18	-1
Nettomarkedsværdi i alt					-211	81

mio. kr.

Note 7 fortsat

Afløede finansielle instrumenter:

	Kontrakter i alt 2002 *)			Kontrakter i alt 2003 *)		
	Positive	Negative	Netto	Positive	Negative	Netto
Bruttomarkedsværdier						
Valutakontrakter:						
Spot, køb	1	-11	-10	2	-8	-6
Spot, salg	5	-3	2	3	-3	0
Terminer/futures, køb	554	-1.323	-769	705	-1.116	-411
Terminer/futures, salg	1.749	-705	1.044	817	-486	331
Swaps	1	0	1	74	-9	65
Optioner, erhvervede	67	0	67	28	0	28
Optioner, udstedte	0	-60	-60	0	-33	-33
Rentekontrakter:						
Spot, køb	1	0	1	4	-1	3
Spot, salg	0	-2	-2	1	-2	-1
Terminer/futures, køb	6	-1	5	4	-1	3
Terminer/futures, salg	0	-3	-3	0	-1	-1
Forward Rate Agreements, køb	0	-180	-180	7	-81	-74
Forward Rate Agreements, salg	176	0	176	94	-7	87
Swaps	791	-991	-200	621	-818	-197
Optioner, erhvervede	24	0	24	16	0	16
Optioner, udstedte	0	-14	-14	0	-4	-4
Aktiekontrakter:						
Spot, køb	2	-1	1	1	-1	0
Spot, salg	0	-2	-2	1	-1	0
Optioner, erhvervede	1	0	1	1	0	1
Optioner, udstedte	0	-1	-1	0	-18	-18
Nettomarkedsværdi i alt	3.378	-3.297	81	2.379	-2.590	-211

*) Alle kontrakter er ikke-garanterede.

Gennemsnitlige markedsværdier

Valutakontrakter:						
Terminer/futures, køb	805	-1.365	-560	595	-1.071	-476
Terminer/futures, salg	1.330	-750	580	1.065	-424	641
Swaps	1	0	1	14	-4	10
Optioner, erhvervede	74	0	74	52	0	52
Optioner, udstedte	0	-55	-55	0	-49	-49
Rentekontrakter:						
Terminer/futures, køb	5	-3	2	10	-3	7
Terminer/futures, salg	2	-6	-4	2	-5	-3
Forward Rate Agreements, køb	12	-141	-129	9	-141	-132
Forward Rate Agreements, salg	142	-16	126	163	-7	156
Swaps	618	-743	-125	698	-885	-187
Optioner, erhvervede	22	0	22	26	0	26
Optioner, udstedte	0	-17	-17	0	-26	-26
Aktiekontrakter:						
Optioner, erhvervede	5	0	5	2	0	2
Optioner, udstedte	0	-5	-5	0	-2	-2
Gennemsnitlig markedsværdi i alt	3.016	-3.101	-85	2.636	-2.617	19

Beregningen af gennemsnitlige markedsværdier er foretaget på baggrund af månedsvis opgørelse.

NOTER – Markedsrisiko

mio. kr.	Sydbank-koncernen		Sydbank A/S	
	2002	2003	2002	2003
Note 8				
Markedsrisiko:				
Valutarisiko:				
Aktiver i fremmed valuta i alt	17.761	18.042	17.403	17.757
Passiver i fremmed valuta i alt	15.914	15.743	15.825	15.626
Valutakursindikator 1	393	168	420	168
Valutakursindikator 1 i pct. af kernekapital efter fradrag	11,2	4,1	11,9	4,1
Valutakursindikator 2	4	3	4	3
Valutakursindikator 2 i pct. af kernekapital efter fradrag	0,1	0,1	0,1	0,1
Renterisiko:				
Renterisiko på gældsinstrumenter mv. i alt	208	199	208	199
Renterisiko opdelt på instituttets valutaer med størst renterisiko:				
Valuta:				
DKK	181	214	181	214
EUR	9	-41	9	-41
SEK	1	12	1	12
CHF	6	9	6	9
NOK	1	5	1	5
USD	10	3	10	3
Øvrige valutaer	0	-3	0	-3

Valutakursindikator 1 udtrykker den største sum af henholdsvis positioner i valuta, hvor koncernen har et nettotilgodehavende, og i valutaer, hvor koncernen har en nettogæld.

Valutakursindikator 2 udtrykker koncernens valutakursrisiko mere præcist end indikator 1, idet indikator 2 tager hensyn til de forskellige valutaers volatilitet og sam variation.

Indikator 2 udtrykker således det maksimale beløb, som koncernen med 99 pct. sandsynlighed kan risikere at tabe i de følgende 10 døgn, såfremt valutapositionen ikke ændres.

NOTER – Løbetidsfordeling efter restløbetid

<i>mio. kr.</i>	Sydbank-koncernen		Sydbank A/S	
	2002	2003	2002	2003
Note 9				
Tilgodehavender hos kreditinstitutter og centralbanker:				
Anfordringstilgodehavender	845	1.139	759	1.121
Til og med 3 måneder	3.690	6.777	3.690	6.777
Over 3 måneder og til og med 1 år	83	88	83	88
Over 1 år og til og med 5 år	133	140	134	140
Over 5 år	174	277	174	277
I alt	4.925	8.421	4.840	8.403
Note 10				
Udlån:				
På anfordring	3.259	3.624	4.488	4.965
Til og med 3 måneder	12.980	13.932	12.889	13.822
Over 3 måneder og til og med 1 år	14.232	14.914	14.212	14.851
Over 1 år og til og med 5 år	4.812	5.201	4.089	4.509
Over 5 år	3.285	1.909	3.062	1.625
I alt	38.568	39.580	38.740	39.772
Note 11				
Gæld til kreditinstitutter og centralbanker:				
Anfordringsgæld	4.789	8.222	4.789	8.294
Til og med 3 måneder	11.815	11.352	11.815	11.352
Over 3 måneder og til og med 1 år	1.397	1.869	1.397	1.869
Over 1 år og til og med 5 år	1.498	7	1.498	6
Over 5 år	18	12	18	12
I alt	19.517	21.462	19.517	21.533
Note 12				
Indlån:				
På anfordring	22.745	19.500	22.798	19.499
Indlån med opsigelse sværel:				
Til og med 3 måneder	5.626	10.648	5.626	10.648
Over 3 måneder og til og med 1 år	430	973	430	973
Over 1 år og til og med 5 år	1.479	952	1.479	952
Over 5 år	3.089	5.723	3.089	5.723
I alt	33.369	37.796	33.422	37.795
Note 13				
Udstedte obligationer:				
Over 1 år og til og med 5 år	1.856	1.861	1.856	1.861
I alt	1.856	1.861	1.856	1.861

NOTER – Specifikation til resultatopgørelse

<i>mio. kr.</i>	Sydbank-koncernen		Sydbank A/S	
	2002	2003	2002	2003
Note 14				
Renteindtægter/terminspræmie af:				
Tilgodehavender hos kreditinstitutter og centralbanker	175	128	175	128
Udlån	2.232	1.919	2.208	1.887
Obligationer	746	747	746	747
Afledte finansielle instrumenter i alt	47	80	47	81
heraf				
Valutakontrakter	91	115	91	115
Rentekontrakter	-44	-35	-44	-34
Andet	9	7	8	6
I alt	3.209	2.881	3.184	2.849

Heraf udgør indtægter af ægte købs- og tilbagesalgsforretninger ført under:

Tilgodehavender hos kreditinstitutter og centralbanker	65	39	65	39
Udlån	158	116	158	116

Note 15

Renteudgifter til:

Kreditinstitutter og centralbanker	439	299	439	299
Indlån	909	733	909	733
Udstedte obligationer	68	51	68	51
Efterstillede kapitalindskud	58	52	58	52
Andet	2	27	2	25
I alt	1.476	1.162	1.476	1.160

Heraf udgør renteudgifter af ægte salgs- og tilbagekøbsforretninger ført under:

Kreditinstitutter og centralbanker	102	68	102	68
Indlån	1	1	1	1

Note 16

Koncernrentemarginal:

<i>mio. kr.</i>	2002				2003			
	Gns. balance		Pct.	Rentesats	Gns. balance		Pct.	Rentesats
Rente	Vol.	Rente			Vol.			
Tilgodehavender hos								
kreditinstitutter og centralbanker	175	5.214	10	3,36	128	5.342	9	2,39
Bankudlån	2.074	31.418	58	6,60	1.803	32.489	56	5,55
Udlån, reverseforretninger	158	4.442	8	3,57	116	4.665	8	2,50
Obligationer	746	12.873	24	5,79	747	15.818	27	4,73
Rentebærende aktiver	3.153	53.947	100	5,84	2.794	58.314	100	4,79
Gæld til kreditinstitutter	439	16.343	31	2,68	299	16.565	31	1,81
Bankindlån	909	34.048	64	2,67	732	37.607	64	1,95
Indlån, reverseforretninger	1	22	0	4,56	1	34	0	2,72
Udstedte obligationer	68	1.858	3	3,65	51	1.857	3	2,75
Efterstillede kapitalindskud	57	1.260	2	4,62	52	1.412	2	3,71
Rentebærende passiver	1.474	53.531	100	2,75	1.135	57.475	100	1,98
Rentemarginal i alt				3,09				2,82

Gennemsnitsbalancen er beregnet ud fra dag til dag-gennemsnit. Der er korrigeret for negative obligationsbeholdninger.

<i>mio. kr.</i>	Sydbank-koncernen		Sydbank A/S	
	2002	2003	2002	2003
Note 17				
Gebyrer og provisionsindtægter:				
Garantiprovision	93	106	93	106
Fonds- og depotprovision	325	392	325	392
Betalingsformidling	82	87	82	87
Omprioriterings- og lånegebyrer	92	104	82	93
Provision i øvrigt	79	104	51	57
I alt	671	793	633	735
Note 18				
Kursreguleringer:				
Obligationer	162	-14	162	-14
Aktier	-384	607	-384	607
Fastforrentede udlån	-5	-36	-8	-32
Valuta	31	75	31	76
Afledte finansielle instrumenter i alt	-42	14	-42	14
heraf				
Valutakontrakter	1	6	1	6
Rentekontrakter	-15	-8	-15	-8
Aktiekontrakter	-28	16	-28	16
Regulering vedrørende puljer	310	-148	310	-148
I alt	72	498	69	503
Reguleret for puljerne udgør kursreguleringerne:				
Obligationer	35	-25	35	-25
Aktier	-10	416	-10	416
Fastforrentede udlån	-5	-36	-8	-32
Valuta	94	129	94	130
Afledte finansielle instrumenter	-42	14	-42	14
I alt	72	498	69	503
Note 19				
Andre ordinære indtægter:				
Nettoresultat af fast ejendom	23	13	9	4
Øvrige ordinære indtægter	13	8	13	7
I alt	36	21	22	11

	Sydbank-koncernen		Sydbank A/S	
<i>mio. kr.</i>	2002	2003	2002	2003
Note 20				
Udgifter til personale og administration:				
Lønninger og vederlag til:				
Direktion	7	8	7	8
Bestyrelse	1	2	1	2
Repræsentantskab	2	1	2	1
I alt	10	11	10	11
Personaleudgifter:				
Lønninger	728	772	714	747
Pensioner	71	77	69	74
Udgifter til social sikring	66	73	65	71
I alt	865	922	848	892
Øvrige administrationsudgifter:				
It	292	299	279	297
Husleje mv.	112	139	111	137
Markedsføring mv.	45	45	42	42
Øvrige omkostninger	168	151	155	138
I alt	617	634	587	614
I alt	1.492	1.567	1.445	1.517
Revisionshonorar:				
Samlet honorar til de generalforsamlingsvalgte revisorer	1	2	1	1
Heraf andre ydelser end revision	0	1	0	0
<p>Ud over honorar til de generalforsamlingsvalgte revisorer er der afholdt udgifter til driften af bankens interne revisionsafdeling.</p>				
Note 21				
Antal beskæftigede:				
Det gennemsnitlige antal beskæftigede omregnet til heltidsbeskæftigede	2.001	2.031	1.956	1.970
Note 22				
Resultat af kapitalandele i associerede og tilknyttede virksomheder:				
Resultat af kapitalinteresser i associerede virksomheder mv.	0	9	0	9
Resultat af kapitalinteresser i tilknyttede virksomheder	-	-	17	14
I alt	0	9	17	23

<i>mio. kr.</i>	Sydbank-koncernen		Sydbank A/S	
	2002	2003	2002	2003
Note 23				
Skat:				
Beregnet skat af årets indkomst	143	279	143	279
Udskudt skat	52	-19	52	-19
Skat på hensættelseskonto	9	8	9	8
Efterregulering af tidligere års beregnet skat	-9	108	-9	108
I alt	195	376	195	376
Effektiv skatteprocent:				
Sydbank-koncernens aktuelle skatteprocent	30,0	30,0	30,0	30,0
Permanente afvigelser	2,2	-5,2	2,2	-5,2
Skat på hensættelseskonto	1,4	0,8	1,4	0,8
Regulering af tidligere års skatter	-1,5	10,3	-1,5	10,3
Effektiv skatteprocent	32,1	35,9	32,1	35,9

Sydbanks effektive skatteprocent for 2003 er påvirket dels af salget af aktier i Totalcredit og dels af regulering af skat vedrørende tidligere års kapitalnedskrivninger. Begge forhold er omtalt i årsberetningen.

Note 24

Udenlandske filialers og dattervirksomheds bidrag til resultatet:

Renteindtægter, udbytteindtægter, gebyr- og provisionsindtægter, kursreguleringer og andre ordinære indtægter i alt:

Tyskland	101	95	101	95
Schweiz	0	-2	0	-2
I alt	101	93	101	93

NOTER – Specifikation til balance

mio. kr.	Sydbank-koncernen		Sydbank A/S	
	2002	2003	2002	2003
Note 25				
Tilgodehavender hos kreditinstitutter og centralbanker:				
Tilgodehavender på opsigelse hos centralbanker	2.182	3.299	2.182	3.299
Tilgodehavender hos kreditinstitutter	2.743	5.122	2.658	5.104
I alt	4.925	8.421	4.840	8.403
Note 26				
Obligationer:				
Børsnoterede	16.094	18.534	16.094	18.534
I alt	16.094	18.534	16.094	18.534
Heraf egne obligationer	2	0	2	0
Note 27				
Aktier mv.:				
Noteret på Københavns Fondsbørs	389	474	389	474
Noteret på andre børser	617	841	617	841
Andre aktier	237	522	235	521
Øvrige kapitalandele	5	5	5	5
I alt	1.248	1.842	1.246	1.841
Note 28				
Finansielle omsætningsaktiver:				
a. Finansielle omsætningsaktiver værdiansat til markedsværdi	17.100	19.849	17.100	19.849
b. Forskellen mellem købsprisen på finansielle omsætningsaktiver under a og den højere markedsværdi på opgørelse tidspunktet	-116	78	-116	78
c. Finansielle omsætningsaktiver, der ikke er værdiansat til markedsværdi	241	526	241	526
d. Forskellen mellem købsprisen på finansielle omsætningsaktiver under c og den højere markedsværdi på opgørelse tidspunktet	-19	129	-19	129

Ved udgangen af 2003 har koncernen deponeret værdipapirer til en kursværdi af 6.812 mio. kr. hos danske og udenlandske børser og clearingcentraler mv. i forbindelse med marginstillelse og fondsafvikling.

Note 29**Finansielle anlægsaktiver:**

	Tilknyttede virksomheder	Associerede virk. og øvr. betydende kapitalandele	Øvrige kapitalandele
Sydbank-koncernen			
Bogført værdi primo	-	195	10
heraf kreditinstitutter	-	-	-
Samlet anskaffelsespris primo	-	221	10
Valutakursregulering	-	0	-
Tilgang	-	14	2
Afgang	-	45	1
Samlet anskaffelsespris ultimo	-	190	11
Op- og nedskrivninger primo	-	-26	0
Udbytte	-	0	-
Årets op- og nedskrivninger	-	23	62
Tilbageførte op- og nedskrivninger	-	2	0
Op- og nedskrivninger ultimo	-	-5	62
Bogført beholdning ultimo	-	185	73
heraf kreditinstitutter	-	-	-
Sydbank A/S			
Bogført værdi primo	127	195	9
heraf kreditinstitutter	-	-	-
Samlet anskaffelsespris primo	422	221	9
Valutakursregulering	-6	0	-
Tilgang	0	14	2
Afgang	9	45	1
Samlet anskaffelsespris ultimo	407	190	10
Op- og nedskrivninger primo	-295	-26	0
Valutakursregulering	1	-	-
Resultat	13	-	-
Udbytte	-43	0	-
Andre kapitalbevægelser	0	-	-
Årets op- og nedskrivninger	-	23	62
Tilbageførte op- og nedskrivninger	-	2	0
Op- og nedskrivninger ultimo	-324	-5	62
Bogført beholdning ultimo	83	185	72
heraf kreditinstitutter	58	-	-

mio. kr. 2003

Note 30

Materielle aktiver:	Grunde og ejendomme	Driftsmidler	I alt
Sydbank-koncernen			
Bogført værdi primo	844	92	936
Samlet anskaffelsespris primo	1.008	332	1.340
Valutakursregulering	0	0	0
Tilgang	26	45	71
Afgang	37	30	67
Samlet anskaffelsespris ultimo	997	347	1.344
Af- og nedskrivninger primo	164	240	404
Valutakursregulering	0	0	0
Årets afskrivninger	8	48	56
Årets nedskrivninger	20	0	20
Tilbageførte af- og nedskrivninger	9	29	38
Af- og nedskrivninger ultimo	183	259	442
Bogført beholdning ultimo	814	88	902
Seneste offentlige ejendomsvurdering	879		
Årets straksafskrivning på driftsmidler	-	21	21
Sydbank A/S			
Bogført værdi primo	599	87	686
Samlet anskaffelsespris primo	700	311	1.011
Valutakursregulering	0	0	0
Tilgang	13	45	58
Afgang	33	30	63
Samlet anskaffelsespris ultimo	680	326	1.006
Af- og nedskrivninger primo	101	224	325
Valutakursregulering	0	0	0
Årets afskrivninger	5	46	51
Årets nedskrivninger	7	0	7
Tilbageførte af- og nedskrivninger	9	29	38
Af- og nedskrivninger ultimo	104	241	345
Bogført beholdning ultimo	576	85	661
Seneste offentlige ejendomsvurdering	658		
Årets straksafskrivning på driftsmidler	-	21	21

	Sydbank-koncernen		Sydbank A/S	
<i>mio. kr.</i>	2002	2003	2002	2003

Note 31

Andre aktiver:

Positiv markedsværdi af afledte finansielle instrumenter mv.	3.364	2.371	3.363	2.371
Forskellige debitorer	179	261	146	182
Tilgodehavende renter og provision	452	547	452	547
Finansielle kontrakter	5	-	-	-
Øvrige aktiver	1	3	45	43
I alt	4.001	3.182	4.006	3.143

	Sydbank-koncernen		Sydbank A/S	
<i>mio. kr.</i>	2002	2003	2002	2003
Note 32				
Gæld til kreditinstitutter og centralbanker:				
Gæld til centralbanker	5.881	5.106	5.881	5.106
Gæld til kreditinstitutter	13.636	16.356	13.636	16.427
I alt	19.517	21.462	19.517	21.533
Note 33				
Indlån:				
På anfordring	17.284	19.068	17.338	19.067
Med opsigelsesvarsel	3.098	3.203	3.098	3.203
Tidsindskud	5.792	7.940	5.792	7.940
Særlige indlånsformer	7.195	7.585	7.194	7.585
I alt	33.369	37.796	33.422	37.795
Note 34				
Andre passiver:				
Negativ værdi af afledte finansielle instrumenter	3.122	2.475	3.122	2.475
Forskellige kreditorer	3.567	3.869	3.525	3.819
Rente og provision mv.	103	60	103	60
Skyldigt udbytte	113	150	113	150
Øvrige passiver	38	44	36	41
I alt	6.943	6.598	6.899	6.545
Note 35				
Hensættelser til forpligtelser:				
Hensættelser til pensioner og lignende forpligtelser	1	1	1	1
Hensættelser til udskudt skat	113	81	113	81
Hensættelser til tab i forbindelse med retssager	20	21	20	21
I alt	134	103	134	103

Salg af aktiver til de bogførte værdier vil ikke udløse skat ud over den i balancen afsatte udskudte skat.

Note 36

Ægte salgs- og tilbagekøbsforretninger samt ægte købs- og tilbagesalgforretninger:

Af nedenstående aktivposter udgør ægte købs- og tilbagesalgforretninger følgende:

Tilgodehavender hos kreditinstitutter og centralbanker	1.409	1.669	1.409	1.669
Udlån	4.702	4.678	4.702	4.678

Af nedenstående passivposter udgør ægte salgs- og tilbagekøbsforretninger følgende:

Gæld til kreditinstitutter og centralbanker	1.978	3.332	1.978	3.332
Indlån	-	508	-	508

Aktiver solgt som led i ægte salgs- og tilbagekøbsforretninger

Aktivpost:

Obligationer	1.974	3.772	1.974	3.772
Aktier mv.	1	4	1	4

NOTER – Supplerende oplysninger

mio. kr.	Sydbank-koncernen		Sydbank A/S	
	2002	2003	2002	2003
Note 37				
Undladelse af kursregulering:				
Sydbank anvender en cashflow-model til styring af renterisici på alle andre positioner end konverterbare danske realkreditobligationer. Denne model opdateres dagligt med alle bankens positioner. Positionerne fordeles i forskellige porteføljer, afhængig af ansvar og produkt.				
En af disse porteføljer består af bankens positioner i fastforrentede udlån, fastforrentede indlån og tilhørende afdækningsforretninger. Styring af renterisiko på denne portefølje foregår ved, at modellen leverer et syntetisk cashflow, som på udvalgte rentepunkter beskriver bankens risikoposition.				
Grundlaget for bankens indgåelse af afdækningsforretninger – primært renteswaps – er således et syntetisk netto-cashflow, baseret på det faktiske cashflow for udlån, indlån og tidligere indgåede afdækningsforretninger i den pågældende portefølje.				
Det tilsigtes at renterisikoen i denne portefølje holdes på et minimum, idet banken ønsker at placere sin renterisiko i andre porteføljer, indeholdende obligationer og andre likvide positioner.				
Udlån:				
Nominal værdi	3.250	3.609	3.250	3.609
Købspris	3.250	3.609	3.250	3.609
Bogført værdi, inkl. rente	3.254	3.600	3.254	3.600
Markedsværdi	3.397	3.703	3.397	3.703
Indlån:				
Nominal værdi	737	785	737	785
Købspris	737	785	737	785
Bogført værdi, inkl. rente	744	789	744	789
Markedsværdi	752	790	752	790
I alt fastforrentede aktiver og passiver (netto):				
Nominal værdi	2.513	2.824	2.513	2.824
Købspris	2.513	2.824	2.513	2.824
Bogført værdi, inkl. rente	2.510	2.811	2.510	2.811
Markedsværdi	2.645	2.913	2.645	2.913
Følgende afledte finansielle instrumenter er anvendt til afdækning af ovenstående:				
Fremtidig renteaftale:				
Hovedstol	-638	-239	-638	-239
Bogført værdi, inkl. rente	0	0	0	0
Markedsværdi	21	6	21	6
Renteswaps:				
Hovedstol	3.546	2.437	3.546	2.437
Bogført værdi, inkl. rente	-39	-39	-39	-39
Markedsværdi	-195	-146	-195	-146
I alt afledte finansielle instrumenter (netto):				
Hovedstol	2.908	2.198	2.908	2.198
Bogført værdi, inkl. rente	-39	-39	-39	-39
Markedsværdi	-174	-140	-174	-140

<i>mio. kr.</i>	Sydbank-koncernen		Sydbank A/S	
	2002	2003	2002	2003
Note 38				
Mellemværender med tilknyttede og associerede virksomheder mv.:				
Tilknyttede virksomheder:				
Tilgodehavender hos kreditinstitutter og centralbanker			-	1
Udlån			1.869	2.040
Aktivposter i alt			1.869	2.041
Gæld til kreditinstitutter			-	71
Indlån			68	61
Passivposter i alt			68	132
Associerede virksomheder mv.:				
Udlån			5	5
Indlån			98	68
Note 39				
Direktion, bestyrelse og repræsentantskab:				
Størrelsen af lån, pant, kaution eller garantier stiftet for nedennævnte ledelsesmedlemmer:				
Lån mv.				
Direktion	2	1	2	1
Bestyrelse	40	31	40	31
Repræsentantskab	105	118	105	118
Sikkerhedsstillelser				
Direktion	1	-	1	-
Bestyrelse	8	8	8	8

mio. kr.

Note 40

Puljeordninger:	Pensions- puljer 2002	Børne- opsparings- puljer 2002	Puljer i alt 2002	Pensions- puljer 2003	Børne- opsparings- puljer 2003	Puljer i alt 2003
Resultatopgørelse:						
Renteindtægter/terminspræmie af:						
Kontantindestående	1	0	1	1	0	1
Indeksobligationer	19	0	19	22	0	22
Øvrige obligationer	124	3	127	113	4	117
Renteindtægter i alt	144	3	147	136	4	140
Udbytte af:						
Aktier mv.	22	0	22	24	0	24
Udbytte i alt	22	0	22	24	0	24
Kursreguleringer af:						
Indeksobligationer	22	0	22	4	0	4
Øvrige obligationer mv.	102	3	105	7	0	7
Aktier mv.	-366	-7	-373	187	4	191
Investeringsforeningsandele	-1	0	-1	1	0	1
Valuta	-61	-1	-62	-53	-1	-54
Kursreguleringer i alt	-304	-5	-309	146	3	149
Gebyrer og provisionsudgifter	17	0	17	18	1	19
Puljernes resultat	-155	-2	-157	288	6	294
Balance pr. 31. december:						
Aktiver:						
Kontantindestående	357	8	365	160	4	164
Indeksobligationer	414	0	414	421	0	421
Øvrige obligationer	2.232	64	2.296	2.513	83	2.596
Egne aktier (aktier i instituttet)	2	0	2	3	0	3
Øvrige aktier mv.	873	17	890	1.135	21	1.156
Investeringsforeningsandele	5	0	5	0	0	0
Andre aktiver	42	1	43	73	2	75
Aktiver i alt	3.925	90	4.015	4.305	110	4.415
Passiver:						
Samlet indlån	3.925	90	4.015	4.305	110	4.415
Andre passiver	0	0	0	0	0	0
Passiver i alt	3.925	90	4.015	4.305	110	4.415
Gennemsnitlige indlån	3.990	85	4.075	3.932	98	4.030

<i>mio. kr.</i>	2002	2003
Note 41		
Bankens resultatopgørelse ekskl. puljer:		
Renteindtægter/terminspræmie	3.037	2.710
heraf:		
Rente af tilgodehavender hos kreditinstitutter og centralbanker	175	128
Rente af udlån	2.208	1.887
Rente af obligationer	599	609
Afledte finansielle instrumenter i alt	47	80
Andet	8	6
Renteudgifter	1.307	996
heraf:		
Rente til indlån	740	569
Netto renteindtægter	1.730	1.714
Udbytte af kapitalandele	26	19
Gebyrer og provisionsindtægter mv.	633	735
Afgivne gebyrer og provisionsudgifter	69	73
Netto rente- og gebyrindtægter	2.320	2.395
Kursreguleringer	69	503
heraf:		
Kursregulering af obligationer	35	-25
Kursregulering af aktier	-10	416
Kursregulering af fastforrentede udlån	-8	-32
Kursregulering af valuta	94	130
Kursregulering af afledte finansielle instrumenter	-42	14
Andre ordinære indtægter	22	11
Udgifter til personale og administration	1.445	1.517
Afskrivninger på materielle aktiver	81	79
Andre ordinære udgifter	2	0
Tab og hensættelser på debitorer	291	288
Resultat af kapitalandele i associerede og tilknyttede virksomheder	17	23
Ordinært resultat før skat	609	1.048
Skat	195	376
Årets resultat	414	672

Anmærkning

Ved udarbejdelsen af Sydbank A/S' resultatopgørelse ekskl. puljer er renter, udbytte og kursreguleringer af puljernes værdipapirer mv. fratrukket de enkelte relevante resultatopgørelsesposter. Rente (udgift) af puljernes kontantindestående i Sydbank A/S, de dertil relaterede renteindtægter samt gebyrer og provisionsindtægter af puljerne er dog bibeholdt i opgørelsen. Herved vil årets resultat svare til den tilsvarende post i Sydbank A/S' resultatopgørelse inkl. puljer. Da reguleringer vedrørende puljeordninger i Sydbank A/S' resultatopgørelse inkl. puljer er foretaget en bloc under henholdsvis renteindtægter, renteudgifter og reguleringer vedr. puljer, mens der i resultatopgørelsen ekskl. puljer er reguleret på de enkelte relevante resultatopgørelsesposter, kan mellemresultaterne være forskellige i de 2 opgørelser.

<i>mio. kr.</i>	2002	2003
Note 41 fortsat		
Bankens balance ekskl. puljer pr. 31. december:		
Aktiver:		
Kassebeholdning og anfordringstilgodehavender hos centralbanker	727	571
Tilgodehavender hos kreditinstitutter og centralbanker	4.840	8.403
Udlån	38.740	39.772
Obligationer	13.384	15.518
Aktier mv.	349	685
Kapitalandele i associerede virksomheder mv.	195	185
Kapitalandele i tilknyttede virksomheder	127	83
Materielle aktiver	686	661
Egne kapitalandele	59	200
Andre aktiver	3.963	3.068
Periodeafgrænsningsposter	39	31
Aktiver i alt	63.109	69.177
Passiver:		
Gæld til kreditinstitutter og centralbanker	19.517	21.533
Indlån 1)	29.772	33.545
Udstedte obligationer	1.856	1.861
Andre passiver	6.899	6.544
Periodeafgrænsningsposter	0	0
Hensættelser til forpligtelser	135	103
Efterstillede kapitalindskud	1.353	1.260
Egenkapital	3.577	4.331
Passiver i alt	63.109	69.177
Ikke-balanceførte poster:		
Garantier mv.	8.573	9.358
Andre forpligtelser	146	175
Ikke-balanceførte poster i alt	8.719	9.533
Noter		
1) Heraf kontantindestående fra puljer	364	164

Note 42**Sydbank A/S hovedtal:**

	1999	2000	2001	2002	2003
Resultatopgørelse (mio. kr.)					
Basisindtjening ekskl. handelsindtjening	1.470	1.657	1.754	1.786	1.789
Handelsindtjening	430	539	451	515	634
Basisindtjening i alt	1.900	2.196	2.205	2.301	2.423
Omkostninger og afskrivninger	1.295	1.354	1.440	1.521	1.586
Tab og hensættelser på debitorer	229	221	253	291	288
Basisresultat	376	621	512	489	549
Beholdningsresultat	103	54	99	120	217
Resultat før Totalkredit avance	479	675	611	609	766
Avance ved salg af Totalkredit	-	-	-	-	282
Resultat før skat	479	675	611	609	1.048
Skat	147	106	156	195	376
Årets resultat	332	569	455	414	672

Udvalgte balanceposter (mia. kr.)

Bankudlån	27,4	31,7	33,0	34,0	35,1
Udlån, reverseforretninger	3,8	3,5	4,6	4,7	4,7
Indlån	27,5	29,0	31,7	33,4	37,8
Udstedte obligationer	-	-	1,9	1,9	1,9
Efterstillede kapitalindskud	0,9	0,9	1,2	1,3	1,3
Egenkapital	2,9	3,2	3,4	3,6	4,3
Balance	53,8	59,7	66,0	66,8	73,4
Garantier mv.	6,4	6,8	7,8	8,6	9,4

Nøgletal

Solvensprocent	10,2	9,9	10,3	11,3	11,1
Kernekapitalprocent	7,8	7,9	7,7	8,3	8,8
Indtjening pr. omkostningskrone	1,31	1,43	1,36	1,34	1,56
Renterisiko	3,5	4,4	4,2	5,9	4,8
Valutarisiko	0,1	0,1	0,1	0,1	0,1
Hensættelsesprocent	3,0	2,7	2,7	2,8	2,8
Årets tabs- og hensættelsesprocent	0,6	0,5	0,5	0,6	0,6
Antal heltidsmedarbejdere ultimo året	1.861	1.867	1.856	1.891	1.929

Note 43**Indeværende år:**

Der er ikke efter regnskabsårets udløb indtruffet forhold, der har en væsentlig indflydelse på Sydbank-koncernens økonomiske stilling.

Note 44**Nærtstående parter:**

Sydbank har ingen nærtstående parter med bestemmende indflydelse på koncernen. I 2003 har der, bortset fra koncerninterne transaktioner til markedspris, ikke været usædvanlige transaktioner med associerede eller tilknyttede virksomheder.

Formand Direktør Jørgen A. Houmann Flensborg	Afdelingsleder Mogens Christensen Nordborg	Direktør Bjarne Hessel Vejle	Gårdejer Kaj Lavrsen Tinglev
Næstformand Planteskoleejer Dine Nielsen Holsted	Direktør Otto Christensen* Vejle	Lærer Lene Hinz Rødekro	Direktør, ingeniør Bo Michelsen Tønder
Værkfører Frank Abrahamsen Brøns, Skærbæk	Direktør Vagn F. Christensen* Esbjerg	Direktør Flemming Haahr Esbjerg	Advokat Hans Lindum Møller Egernsund
Møbelhandler Finn Alexandersen Varde	Direktør Otto Popp Clausen Kolding	Civilingeniør Carl Aage Jensen Thurø, Svendborg	Direktør Per Nordvig Nielsen Svendborg
Direktør Erik Skifter Andersen Aabenraa	Direktør Chr. la Cour Havndal	Direktør Knud Verner Jensen Herring	Fabrikant Bjarne Omann Tørring
Advokat Leif Vilh. Arnesen St. Merløse	Forstander Peder Damgaard Gråsten	Gårdejer Christen Jessen* Holm, Nordborg	Advokat Niels Opstrup Risskov
Direktør Torben Bech Højbjerg	Advokat Knud Damsgaard Odense	Direktør Niels Johansen Gråsten	Advokat Sv. Rosenmeyer Paulsen Klampenborg
Elinstallatør Glenn Bernecker Guderup, Nordborg	Direktør Bent Eegholm Sønderborg	Gårdejer Sv. E. Dalsgaard Justesen Horsens	Direktør Jørgen Pedersen Hedensted
Elinstallatør Claus Bertelsen Holte	Entreprenør, ingeniør Ove Engstrøm Ollerup, V. Skerninge	Gårdejer Jørgen Rud Juul Jørgensen* Nr. Åby	Borgmester Vagn Therkel Pedersen Bredbro
Isenkræmmer Poul Bjerge Ølgod	Direktør Preben Fogtmann Aabenraa	Adm. direktør Peter Jørgensen Øster Snogbæk, Sønderborg	Entreprenør Anna C. Petersen Lavensby, Nordborg
Bogtrykker Flemming Boisen Grindsted	Gårdejer Peter Gæmelke Vejen	Fiskeskipper Kent Kirk Esbjerg	Adm. direktør Jens Iwer Petersen Sønderborg
Bagermester Frits Brøndum Faaborg	Direktør Henrik Halberg Tåsinge, Svendborg	Direktør Helmuth Kirsten* Rønshoved, Kruså	Gårdejer, fhv. amtsborgmester Kresten Philipsen* Lundtoftbjerg, Aabenraa
Direktør Frode Callesen Haderslev	Vognmand H. Toftlund Hansen Billund	Adm. direktør Erik Steen Kristensen Varde	Advokat Ole W. Rasmussen Horsens
Direktør Bjarne Christensen Høruphav, Sydals	Direktør Henning Hansen Kolding	Adm. direktør Michael Kvist Årre	Seminarirektor Søren Vang Rasmussen Haderslev
Adm. direktør Claus Christensen Aalborg	Direktør Gert S. Haurum Rinkenæs, Gråsten	Direktør Karin Lanng Risskov	Optometrist Finn Ravn Nyborg
Orgelbygger Henning Christensen Tinglev	Borgmester Jens Aage Helmig Holbøl, Kruså	Direktør Thorkild Laustsen Kolding	Adm. direktør Torstein Riisager Ferritslev

Direktør
Peter J. Schmidt
Vojens

Direktør
Pernille Siesbye*
København

Adm. direktør
Paul Sternkopf
Ølstykke

Direktør
Leon Sørensen
Aalborg

Direktør
Per Sørensen
Horsens

Direktør
Peter S. Sørensen
Brande

Direktør, konsul
Preben Terp-Nielsen
Aabenraa

Rektor
Hanne Thaysen
Sønderborg

Direktør
Anders Thoustrup*
Randers

Ingeniør
Carl Toubøl
Hovedgård

Statsaut. ejendomsmægler
Anna Marie Trankjær
Odense

Arkitekt
Jørgen Witting
Odense

*bestyrelsesmedlem

Esbjerg

Læge
John Bakke
Gørding

Direktør
Vagn F. Christensen
Esbjerg

Direktør
Flemming Haahr
Esbjerg

Lektor
Anna Lund Jepsen
Esbjerg

Fiskeskipper
Kent Kirk
Esbjerg

Købmand
Peter Kristiansen
Esbjerg

Statsaut. revisor
Iver Leuenhagen
Hostrup, Esbjerg

Planteskoleejer
Dine Nielsen
Holsted

Direktør
Erik Ertmann Nielsen
Esbjerg

Vognmand
Hans E. Spedsbjerg
Esbjerg

Forstander
Atly Sylvestersen
Ribe

Direktør
Peter Aalund
Esbjerg

Gråsten

Brugsuddeler
Kaj Clausen
Rinkenæs, Gråsten

Forstander
Peder Damgaard
Gråsten

Gårdejer
Ebbe Fink-Nielsen
Rinkenæs, Gråsten

Adm. direktør
Vilhelm Hald-Christensen
Gråsten

Direktør
Gert S. Haurum
Rinkenæs, Gråsten

Bygmester
Peter Jacobsen
Felsted, Aabenraa

Advokat
H. Philip Jensen
Gråsten

Direktør
Niels Johansen
Gråsten

Advokat
Hans Lindum Møller
Egernsund

Malermester
Orla Blaske Nielsen
Gråsten

Herning

Direktør
Orla Dahl Jepsen
Tvis, Holstebro

Direktør
Knud Verner Jensen
Herning

Direktør
Kjeld Jørgensen
Herning

Statsaut. ejendomsmægler
Niels Kofoed
Herning

Direktør
Henry Madsen
Brande

Økonomichef
Gitte Poulsen
Herning

Adm. direktør
Arne Prentow
Holstebro

Direktør
Peter S. Sørensen
Brande

Direktør
Poul Sand Thomsen
Herning

Læge
Jens Erik Østergaard
Herning

Horsens

Vulkanisør
Hans Jakobsen
Horsens

Gårdejer
Sv. E. Dalsgaard Justesen
Horsens

Ingeniør
Kaj Møller
Horsens

Advokat
B. Bøgh Nielsen
Horsens

Gårdejer
Jens Jørgen Nielsen
Horsens

Fabrikant
Bjarne Omann
Tørring

Direktør
Preben C. Petersen
Juelsminde

Advokat
Ole W. Rasmussen
Horsens

Herreekviperingshandler
Bent Søiberg
Tørring

Direktør
Per Sørensen
Horsens

Direktør
Peter S. Sørensen
Juelsminde

Grosserer
Karl Therkelsen
Brædstrup

Ingeniør
Carl Toubøl
Hovedgård

Kolding

Viceamtsborgmester
Bent Bechmann
Lunderskov

Proprietær
Jens Holger Buch
Lejrskov, Lunderskov

Direktør
Otto Popp Clausen
Kolding

Direktør
Jørgen Frederiksen
Kolding

Gårdejer
Peter Gæmelke
Vejen

Direktør
Henning Hansen
Kolding

Direktør
Jørgen A. Houmann
Flensborg

Murermester
Paul V. Johansen
Kolding

Adm. direktør
Nikolai Johnsen
Kolding

Adm. direktør
Cees Kuypers
Sdr. Stenderup

Direktør
Thorkild Laustsen
Kolding

Vicedirektør
Jørgen Sall
Tved, Kolding

Isenkræmmer
Flemming Schmidt
Vejen

København

Advokat
Leif Vilh. Arnesen
St. Merløse

Elinstallatør
Claus Bertelsen
Holte

Statsaut. revisor
Sven Halberg
Charlottenlund

Statsaut. revisor
David Holm
Charlottenlund

Advokat
Sv. Rosenmeyer Paulsen
Klampenborg

Direktør
Glenn Retz
Rungsted Kyst

Direktør Pernille Siesbye København	Advokat Knud Damsgaard Odense	Orgelbygger Henning Christensen Tinglev	Entreprenør, ingeniør Ove Engstrøm Ollerup, V. Skerninge
Adm. direktør Paul Sternkopf Ølstykke	Direktør Heine Delbing Nr. Lyngelse, Årslev	Salgskonsulent Thorbjørn Gorssen Padborg	Blikkenslagermester Mogens Fentz Faaborg
Direktør Christian Wibroe Solrød Strand	Direktør Jørgen Fuhrmann Odense	Borgmester Jens Aage Helmig Holbøl, Kruså	Direktør Kim Galsgaard Svendborg
Nordborg <hr/>	Direktør Hans Chr. Hempler Odense	Forretningsindehaver Charlotte P. Johansen Kollund, Kruså	Direktør Henrik Halberg Tåsinge, Svendborg
Vognmand Carl Bang Hundslev, Augustenborg	Ingeniør Steen E. Jacobsen Sdr. Næså, Årslev	Gårdejer Kaj Lavrsen Tinglev	Økonomidirektør Jan Holmboe Tåsinge, Svendborg
Elinstallatør Glenn Bernecker Guderup, Nordborg	Tømrermester Bjarne Jørgensen Odense	VVS-installatør Børge Nielsen Klipleve, Aabenraa	Civilingeniør Carl Aage Jensen Thurø, Svendborg
Gårdejer Kr. Bonefeld Pøl, Nordborg	Gårdejer Jørgen Rud Juul Jørgensen Nr. Åby	Vicetoldinspektør Egon Nielsen Padborg	Aut. elinstallatør Frank Brade Jørgensen Svendborg
Afdelingsleder Mogens Christensen Nordborg	Direktør Torben Pedersen Faaborg	Direktør Jens Iwer Petersen Sønderborg	Tømrermester Bent Nielsen Broby
Murermester Urban Jensen Broballe, Nordborg	Optometrist Finn Ravn Nyborg	Bogtrykker Gregers Skovmand Tinglev	Direktør Mogens Kærby Nielsen Korinth, Faaborg
Gårdejer Christen Jessen Holm, Nordborg	Adm. direktør Torstein Riisager Ferritslev	Kommunefuldmægtig Bjarne Stokbæk Tinglev	Direktør Per Nordvig Nielsen Svendborg
Statsaut. ejendoms mægler Per Kirkegaard Guderup, Nordborg	Direktør Per Skou Stige, Odense	Direktør Peter Thygesen Søgaard, Aabenraa	Kontorassistent Inge-Lise Rasmussen Faaborg
Direktør Jens Perregaard Nordborg	Direktør John Søgaard Odense	Svendborg <hr/>	Advokat Jens Bertel Rasmussen Svendborg
Entreprenør Anna C. Petersen Lavensby, Nordborg	Statsaut. ejendoms mægler Anna Marie Trankjær Odense	Advokat Peter V. Borch Svendborg	Forstander Bent Ranum Simonsen Svendborg
Odense <hr/>	Arkitekt Jørgen Witting Odense	Bagermester Frits Brøndum Faaborg	Forstander, cand. oecon. Aksel Strømkjær Svendborg
Tandlæge Steen Bjerregaard Odense	Padborg <hr/>	Farvehandler Bent Bylov Faaborg	Sønderborg <hr/>
Direktør Kurt Daell Charlottenlund	Elinstallatør Hans Bakkensen Bjerndrup, Aabenraa	Direktør Jan Bøttiger Svendborg	Handelsoverlærer Eihler Andersen Sønderborg

Direktør Bjarne Christensen Høruphav, Sydals	Forretningsfører Peter Nørkjær Tønder	Amtsrådsmedlem Bent Poulsen Nymindegab, Nørre Nebel	Erhvervschef Mogens Toft Vejle
Direktør Bent Eegholm Sønderborg	Borgmester Vagn Therkel Pedersen Bredebro	Advokat Christen Storgaard Grindsted	Direktør Jens Østergaard Erritsø, Fr edericia
Direktør Peter Erik Hansen Ragebøl, Sønderborg	Gårdejer Harald Petersen Rejsby-Østermark, Skærbæk	Ingeniør Jørn Thomsen Horne, Varde	Aabenraa <hr/>
Adm. direktør Peter Jørgensen Øster Snøgbæk, Sønderborg	Varehuschef Per Thyregod Sørensen Tønder	Borgmester Kent Skaanning Thomsen Sdr. Vium, Hemmet	Direktør Erik Skifter Andersen Aabenraa
Direktør Bent Kristensen Sønderborg	Varde <hr/>	Amtsrådsmedlem Henning Urup Hodde, Ansager	Snedkermester Erling Andersen Aabenraa
Gårdejer Jens Peter Kaad Tandslet, Sydals	Møbelhandler Finn Alexandersen Varde	Vejle <hr/>	Tandlæge Torben Andersen Egvad, Rødekre
Direktør Peter Søndergaard Ulkebøl, Sønderborg	Advokat Poul Winther Andersen Varde	Direktør Otto Christensen Vejle	Afdelingsleder Erik T. Boysen Aabenraa
Rektor Hanne Thaysen Sønderborg	Assurandør Poul Henning Bertelsen Varde	Adm. direktør Gert Eg Vejle	Bogholder Bent Brink Aabenraa
Tønder <hr/>	Isenkræmmer Poul Bjerge Ølgod	Regionsdirektør Knud Fischer Vejle	Direktør Frode Callesen Haderslev
Værkfører Frank Abrahamsen Brøns, Skærbæk	Bogtrykker Flemming Boisen Grindsted	Butiksindehaver Henrik Gundtoft Vejle	Arkitekt Poul Dørflinger Haderslev
Advokat Erik Dreyer Tønder	Direktør Kenn Breinholt Billund	Vognmand H. Toftlund Hansen Billund	Udviklingschef Peter Engel-Andreasen Haderslev
Advokat Karen Marie Hansen Tønder	Civilingeniør Erik Steen Kristensen Varde	Direktør Bjarne Hessel Vejle	Direktør Preben Fogtmann Aabenraa
Ejendomshandler Andreas Hattens Tønder	Adm. direktør Michael Kvist Årre	Gårdejer Anders Lage Jørgensen Hyrup, Stouby	Halinspektør Vagn Gram Løjt Kirkeby, Aabenraa
Skorstensfejermester Arne Jørgensen Døstrup, Skærbæk	Murermester Michael Mathiesen Varde	Direktør Jørgen Pedersen Hedensted	Lærer Lene Hinz Rødekre
Direktør Helmuth Kirsten Rønshoved, Kruså	Ingeniør, tømrermester Carsten Norlin Nielsen Oksbøl	Advokat Preben Skou-Nielsen Fredericia	Advokat Halfdan Jacobsen Aabenraa
Direktør, ingeniør Bo Michelsen Tønder	Skohandler Ib Møller Nielsen Grindsted	Direktør Per L. Thomsen Vejle	Forretningsfører Orla Jensen Aabenraa

Direktør
Sv. Aage Jørgensen
Rødekro

Turistchef, konsul
William Klinker
Aabenraa

Direktør
Ivan Leth
Haderslev

Kommunaldirektør
Mogens Olsen
Vojens

Gårdejer, fhv. amtsborgmester
Kresten Philipsen
Lundtoftbjerg, Aabenraa

Seminarirektor
Søren Vang Rasmussen
Haderslev

Direktør
Peter J. Schmidt
Vojens

Revisor
Ejler Schütt
Løjt Kirkeby, Aabenraa

Tømrermester
Arne Frehr Sørensen
Rødekro

Direktør, konsul
Preben Terp-Nielsen
Aabenraa

Kontorassistent
Inge Toft
Stubbæk, Aabenraa

Aalborg

Direktør
Lene Bjerre
Nibe

Gårdejer
Anders Bundgaard
Ulsted, Hals

Adm. direktør
Claus Christensen
Aalborg

Adm. direktør
Jørgen Kjær Jacobsen
Vodskov

Direktør
Helge Petersen
Vodskov

Direktør
Preben Petersen
Svenstrup

Direktør
Leon Sørensen
Aalborg

Direktør
Niels Saxtoft
Aalborg

Århus

Direktør
Torben Bech
Højbjerg

Urmager
Gert Brøbecher
Århus

Direktør
Chr. la Cour
Havndal

Direktør
Tommy Frank
Væth, Langå

Direktør
Finn Jensen
Højbjerg

Direktør
Karin Lanng
Risskov

Autoforhandler
Bo Madsen
Voldbæk, Brabrand

Direktør
Niels Nymark
Risskov

Advokat
Niels Opstrup
Risskov

Ingeniør
Palle B. Thomsen
Højbjerg

Direktør
Anders Thoustrup
Randers

Bestyrelse

Formand

Kresten Philipsen, Lundtoftbjerg, Aabenraa

Gårdejer, fhv. amtsborgmester

Formand for bestyrelsen for CSC Scandihealth A/S, CSC Datalab A/S, FORSYNING A/S, Privathospitalet Kollund A/S, Dansk Affald A/S, ESS Holding A/S.

Medlem af bestyrelsen for Dansk-Tysk Landbrugsinvestering A/S, Gråsten, A/S Plantningsselskabet Sønderjylland, Energi Danmark A/S, Det Danske Hedeselskab af 1.1.2002 A/S.

Næstformand

Christen Jessen, Holm, Nordborg

Gårdejer

Otto Christensen, Vejle

Direktør

Adm. direktør og bestyrelsesmedlem i Good Food Group A/S, Dan Labels A/S, JAN Import A/S, A&T Christensen Export Vejle A/S, Cico Invest A/S.

Formand for bestyrelsen for Scandic Food A/S, Erik Troels-Smith A/S, Musikteatret Vejle af 1.5.2000 A/S.

Vagn F. Christensen, Esbjerg

Direktør

Direktør og medlem af bestyrelsen for Marmorino A/S, Leasing og Investeringselskabet af 1.10.2000 A/S. Formand for bestyrelsen for Betongruppen RBR A/S, Sædding Erhvervspark A/S, KTVK A/S, Motel Varde A/S. Medlem af bestyrelsen for Ung Rejs A/S, Store Verden Rejser A/S, Store Verden Safari A/S.

Harry Max Friedrichsen, Stubbæk, Aabenraa

Fuldmægtig, valgt af medarbejderne

Jytte Jensen, Starup, Haderslev

Fuldmægtig, valgt af medarbejderne

Jørgen Rud Juul Jørgensen, Nr. Åby

Gårdejer

Helmuth Kirsten, Rønshoved, Kruså

Direktør

Pernille Siesbye, København

Direktør

Formand for bestyrelsen for A/S PSE Nr. 1680 af 01.08.1988.

Anders Thoustrup, Randers

Direktør

Medlem af bestyrelsen/direktionen for Thoustrup & Overgaard Holding A/S, Thoustrup & Overgaard Production A/S. Formand for bestyrelsen for Randers Investeringselskabet A/S, Maskinfabrikken Fornax A/S.

Medlem af bestyrelsen for Thoustrup & Overgaard Development A/S, Peter Madsen Rederi A/S.

Jan Uldahl-Jensen, Kolding

Salgskonsulent, valgt af medarbejderne

Margrethe Weber, Aabenraa

Bankassistent, valgt af medarbejderne

Direktion

Adm. direktør

Carsten Andersen

Formand for bestyrelsen for Ejendomsselskabet af 1. juni 1986 A/S og Bankdata.

Bestyrelsesmedlem i PBS Holding A/S, Multidata Holding A/S, PBS International Holding A/S, PRAS A/S, SBK-Invest A/S, DMK-Holding A/S, Finansrådet, Regionale Bankers Forening, Finanssektorens Uddannelsescenter og Det Internationale Handelskammer – ICC.

Bankdirektør

Preben Lund Hansen

Formand for bestyrelsen for SBK-Invest A/S og DMK-Holding A/S.

Næstformand for bestyrelsen for DLR Kredit A/S.

Bestyrelsesmedlem i Totalkredit A/S og Danmarks Skibskreditfond.

Bankdirektør

Torben A. Nielsen

Formand for bestyrelsen for Sydbank (Schweiz) AG.

Bestyrelsesmedlem i BI Holding A/S.

BESTYRELSE

Revision
Ole Kirkbak

DIREKTION

Carsten Andersen

Preben Lund Hansen
Torben A. Nielsen

FÆLLESFUNKTIONER

Forretningssupport
Mogens Asmund

Personale/It
Niels Møllegaard

Jura
Karen Frøsig

Produkter
Jess Olsen

Kredit
Leo Balle

Storkunder
Preben Lund Hansen

Markets - Handel
Lars Bolding

Treasury
Bent Nielsen

Markets - Handelsadministration
Jørgen Møller Madsen

Udland
Jens F. Andresen

**Markets - Kapitalforvaltning og
-rådgivning**
Allan Nørholm

Økonomi
Mogens Sandbæk

LINJEFUNKTIONER

Esbjerg region
Eigil Starup

Tønder region
Arne Jørgensen

Herning region
Niels Vestermark

Varde region
Brian Knudsen

Horsens region
Henning Barsøe

Vejle region
Steen Sandgaard

Kolding region
Finn Bøel Pedersen

Aabenraa region
Jørn Andersen

København region
Henning Juhl Jessen

Aalborg region
Laurits Brandt Andersen

Odense region
Egon Fogh

Århus region
Jørn Ibsen

Padborg region
Kaj Risom

Sydbank Tyskland
Kim Møller Nielsen

Svendborg region
Jørgen Milling

Sydbank (Schweiz) AG
Inger Lise Hansen

Sønderborg region
Oskar Tygesen

**SBK/DMK/Sydleasing/
Sydfactoring/SøFinans**
Hans Jørgen Clausen

Meddelelser til Københavns Fondsbørs i 2003-2004

<i>Medd.nr.</i>	<i>Dato</i>	<i>Indhold</i>
01/03	10.01.03	Regulering af bankens egenkapital
02/03	21.01.03	Ny supplerende kapital til Sydbank
03/03	17.02.03	Sydbanks årsrapport 2002 og bankens ordinære generalforsamling
04/03	19.02.03	Indberetning om besiddelse af egne aktier
05/03	20.02.03	Ny supplerende kapital til Sydbank
06/03	06.03.03	Ordinær generalforsamling i Sydbank A/S og bankens bestyrelse
07/03	02.04.03	Medarbejderaktier i Sydbank
08/03	28.04.03	Kvartalsrapport 1. kvartal 2003 for Sydbank-koncernen
09/03	06.05.03	Ny supplerende kapital til Sydbank
10/03	20.06.03	Konsekvenser for Sydbank af den foreslåede sammenlægning af Totalkredit og Nykredit
11/03	30.06.03	Sydbank køber aktier i PBS af Danske Bank
12/03	01.07.03	Salg af obligationer fra Danmarks Skibskreditfond gennem Sydbank
13/03	18.08.03	Halvårsrapport 2003 for Sydbank-koncernen
14/03	27.08.03	Indfrielse af supplerende kapital
15/03	27.10.03	Kvartalsrapport 1.-3. kvartal 2003 for Sydbank-koncernen
16/03	30.10.03	Salg af aktier i Totalkredit til Nykredit
17/03	28.11.03	Sydbanks finanskalender for 2004
18/03	16.12.03	Regnskabsmæssig behandling af Sydbanks salg af aktier i Totalkredit
	16.02.04	Sydbanks årsrapport 2003 mv.

Planlagte meddelelser:

04.03.04	Ordinær generalforsamling i Sydbank A/S
27.04.04	Kvartalsrapport 1. kvartal 2004
16.08.04	Halvårsrapport for 2004
25.10.04	Kvartalsrapport 1.-3. kvartal 2004

Torsdag den 4. marts 2004
kl. 15.00 holder Sydbank
ordinær generalforsamling
i Sønderjyllandshallen,
H.P. Hanssens Gade 7,
Aabenraa.

Dagsorden i henhold
til vedtægternes § 9:

1. Bestyrelsens beretning om bankens virksomhed i 2003.
2. Fremlæggelse af revideret årsrapport til godkendelse.
3. Beslutning om anvendelse af overskud eller dækning af tab i henhold til den godkendte årsrapport.
4. Valg af medlemmer til repræsentantskabet.
5. Valg af revisorer.
6. Bemyndigelse til bestyrelsen til at lade banken erhverve egne aktier i tiden indtil næste ordinære generalforsamling.
7. Forslag fra bestyrelsen eller aktionærer.
 - a. Forslag fra bestyrelsen om, at bankens aktiekapital nedsættes med nom. 25.000.000 kr. (svarende til 250.000 aktier) fra nom. 750.000.000 kr. til nom. 725.000.000 kr. Nedsættelsen sker ved indløsning af en del af bankens beholdning af egne aktier (udbetaling til en aktionær). I konsekvens heraf foreslås vedtægternes **§ 2, stk. 1** ændret således, at bankens aktiekapital fremover udgør nom. 725.000.000 kr. fordelt i aktier a 100 kr.
 - b. Forslag fra bestyrelsen om følgende vedtægtsændringer:
Der indsættes følgende tilføjelse til **§ 3, stk. 2**:
Bestyrelsen kan inden for samme aktiekapitalbeløb vederlagsfrit udlodde aktier til medarbejderne inden for en kursværdi svarende til den til enhver tid fastsatte grænse i henhold til Ligningslovens § 7 A, stk. 1, nr. 2 (eller den bestemmelse, der måtte træde i stedet herfor) pr. medarbejder pr. år.
I **§ 4** og i **§ 19, stk. 3** ændres henvisningen til Bank- og sparekasseloven til Lov om finansiel virksomhed i konsekvens af ændringer i lovgivningen.
8. Eventuelt.

Dagsorden, de fuldstændige forslag samt revideret årsrapport vil være fremlagt i Sydbanks afdelinger til eftersyn for aktionærerne senest 8 dage før generalforsamlingen.

Adgangskort til generalforsamlingen kan bestilles i enhver af Sydbanks afdelinger senest mandag den 1. marts 2004.

Aabenraa, den 16. februar 2004

Bestyrelsen for Sydbank A/S
Kresten Philipsen, formand

Valg af medlemmer til repræsentantskabet

På Sydbanks generalforsamling den 4. marts 2004 er der valg til repræsentantskabet, jf. dagsordenens punkt 4.

Følgende indstilles genvalgt til repræsentantskabet:

Gråsten	Direktør Niels Johansen
København	Adm. direktør Paul Sternkopf
Padborg	Borgmester Jens Aage Helmig
	Adm. direktør Jens Iwer Petersen
Svendborg	Direktør Per Nordvig Nielsen
Tønder	Direktør, ingeniør Bo Michelsen
	Borgmester Vagn Therkel Pedersen
Vejle	Direktør Otto Christensen
Aabenraa	Direktør Erik Skifter Andersen
	Direktør Frode Callesen
	Seminarirektor Søren Vang Rasmussen

Forslag fra bestyrelsen om bemyndigelse til at lade banken erhverve egne aktier i tiden indtil næste ordinære generalforsamling

Under henvisning til aktieselskabslovens § 48, stk. 2, foreligger der følgende forslag fra bestyrelsen:

Generalforsamlingen bemyndiger bestyrelsen til – indtil næste ordinære generalforsamling – at lade banken erhverve egne aktier inden for en samlet pålydende værdi af i alt 10% af bankens aktiekapital, jf. bestemmelserne i aktieselskabslovens § 48. Vederlaget må ikke afvige fra den på erhvervelsestidspunktet på Københavns Fondsbørs noterede slutkøberkurs med mere end 10%.

Esbjerg	Onsdag, 10. marts	kl. 18.30
<i>Musikhuset</i>		
Gråsten	Torsdag, 18. marts	kl. 18.30
<i>Ahlmannsparken</i>		
Horsens	Torsdag, 11. marts	kl. 18.30
<i>Stensballehallen</i>		
Kolding	Tirsdag, 16. marts	kl. 18.30
<i>Kolding Teater</i>		
Nordborg	Mandag, 15. marts	kl. 18.30
<i>Nord-Als Idrætscenter</i>		
Odense	Torsdag, 11. marts	kl. 18.30
<i>Radisson SAS H.C. Andersen Hotel</i>		
Padborg	Tirsdag, 9. marts	kl. 18.30
<i>Grænsehallerne, Kruså</i>		
Svendborg	Onsdag, 10. marts	kl. 18.30
<i>Handelsskolen</i>		
Sønderborg	Tirsdag, 9. marts	kl. 18.30
<i>Frihedshallen</i>		
Tønder	Mandag, 8. marts	kl. 18.30
<i>Tønderhal 2</i>		
Varde	Tirsdag, 16. marts	kl. 18.30
<i>Hotel Arnbjerg</i>		
Vejle	Mandag, 8. marts	kl. 18.30
<i>Musikteatret</i>		
Aabenraa	Onsdag, 17. marts	kl. 18.30
<i>Aabenraa Svømme- og Idrætscenter</i>		
Århus	Mandag, 22. marts	kl. 18.30
<i>Scandinavian Congress Center</i>		

Esbjerg region

Regionsdirektør
Eigil Starup

Regionshovedkontor

Kongensgade 62
6701 Esbjerg
Telefon 76 11 65 00

Bramming

Storegade 30
6740 Bramming
Telefon 75 17 21 11

Brørup

Nørregade 10
6650 Brørup
Telefon 75 38 18 00

Gjesing

Gl. Vardevej 183
6715 Esbjerg N
Telefon 79 15 18 35

Gørding

Nørregade 90a
6690 Gørding
Telefon 75 17 83 77

Hjerting

Hjerting Strandvej 16
6710 Esbjerg V
Telefon 75 11 56 11

Jerne

Jagtvej 45
6705 Esbjerg Ø
Telefon 79 15 19 20

Ribe

Tømmergangen 7
6760 Ribe
Telefon 75 42 29 11

Strandby Plads

Strandby Plads
6700 Esbjerg
Telefon 79 15 19 50

Sædding

Sædding Centret
6710 Esbjerg V
Telefon 79 15 91 80

Herning region

Regionsdirektør
Niels Vestermark

Regionshovedkontor

Dalgasgade 22
7400 Herning
Telefon 99 27 62 00

Brande

Torvet 1
7330 Brande
Telefon 96 42 61 80

Holstebro

Nygade 15
7500 Holstebro
Telefon 96 85 84 00

Silkeborg

Søndergade 25
8600 Silkeborg
Telefon 87 22 74 00

Horsens region

Regionsdirektør
Henning Barsøe

Regionshovedkontor

Søndergade 18-20
8700 Horsens
Telefon 76 25 76 00

Brædstrup

Bredgade 8
8740 Brædstrup
Telefon 75 75 12 66

Dagnæs

Bjerrevej 95
8700 Horsens
Telefon 75 64 46 00

Hornsyld

Apotekerbakken 20
8783 Hornsyld
Telefon 75 68 77 11

Juelsminde

Odelgade 11 A
7130 Juelsminde
Telefon 76 83 75 70

Løsning

Vestergade 2
8723 Løsning
Telefon 75 65 11 22

Nørre-Snede

Bredgade 3
8766 Nørre-Snede
Telefon 75 77 10 44

Nørretorv

Nørretorv 27
8700 Horsens
Telefon 76 25 55 30

Sundtorv

Chr. M. Østergaardsvej 1A
8700 Horsens
Telefon 75 62 75 00

Skanderborg

Møllegade 3
8660 Skanderborg
Telefon 87 93 74 30

Tørring

Bredgade 29
7160 Tørring
Telefon 76 90 27 10

Kolding region

Regionsdirektør
Finn Boel Pedersen

Regionshovedkontor

Jernbanegade 14
6000 Kolding
Telefon 79 32 50 00

Kolding Storcenter

Skovvangen 42
6000 Kolding
Telefon 76 30 12 62

Lunderskov

Storegade 20
6640 Lunderskov
Telefon 76 92 32 20

Sønderport

Agtrupvej 2
6000 Kolding
Telefon 76 34 32 70

Vamdrup

Østergade 14
6580 Vamdrup
Telefon 76 92 32 20

Vejen

Søndergade 5
6600 Vejen
Telefon 76 96 32 30

København region

Regionsdirektør
Henning Juhl Jessen

Regionshovedkontor

Kgs. Nytorv 30
1050 København K
Telefon 33 69 78 00

Boulevard

H.C. Andersens Boulevard 37
1553 København V
Telefon 33 47 77 70

Frederiksberg

Gl. Kongevej 64
1850 Frederiksberg C
Telefon 33 27 79 00

Glostrup

Hovedvejen 152
2600 Glostrup
Telefon 43 22 79 20

Hellerup

Strandvejen 82
2900 Hellerup
Telefon 39 61 25 33

Købmagergade

Købmagergade 45
1014 København K
Telefon 33 47 77 50

Lyngby

Jernbanevej 1
2800 Lyngby
Telefon 45 27 79 50

Rødovre

Damhustorvet 11
2610 Rødovre
Telefon 36 73 79 70

Østerbro

Østerbrogade 41
2100 København Ø
Telefon 35 26 61 22

Odense region

Regionsdirektør
Egon Fogh

Regionshovedkontor

Vestergade 33
5100 Odense C
Telefon 65 40 92 00

Dalum

Faaborgvej 106
5250 Odense SV
Telefon 63 17 23 23

Munkersig

Hjallesevej 143
5230 Odense M
Telefon 63 13 80 20

Nørre Lyndelse

Kærvej 4, Nr. Lyndelse
5792 Årslev
Telefon 65 90 15 44

Skibhus

Skibhusvej 65
5000 Odense C
Telefon 65 42 82 70

Tarup

Rugårdsvej 176
5210 Odense NV
Telefon 65 42 82 90

Padborg region

Regionsdirektør
Kaj Risom

Regionshovedkontor

Møllegade 3
6330 Padborg
Telefon 73 30 60 90

Klipleve

Skolegade 1, Klipleve
6200 Aabenraa
Telefon 74 68 76 33

Kruså

Flensborgvej 26
6340 Kruså
Telefon 73 30 61 00

Tinglev

Hovedgaden 23
6360 Tinglev
Telefon 73 34 61 30

Svendborg region

Regionsdirektør
Jørgen Milling

Regionshovedkontor

Klosterplads 2
5700 Svendborg
Telefon 63 21 63 21

Faaborg

Torvet 1
5600 Faaborg
Telefon 62 65 62 80

Haarby

Algade 49
5683 Haarby
Telefon 64 73 13 76

Kværndrup

Bøjdenvej 2
5772 Kværndrup
Telefon 62 27 11 41

Ollerup

Øster Skerningevej 2
5762 Vester Skerninge
Telefon 62 24 48 82

Tåsinge

Bregningevej 43, Tåsinge
5700 Svendborg
Telefon 63 21 64 50

Ærø

Kirkestræde 17
5960 Marstal
Telefon 62 53 14 08

Østre afd.

Ørbækvej 1
5700 Svendborg
Telefon 63 21 64 70

Sønderborg region

Regionsdirektør
Oskar Tygesen

Regionshovedkontor

Jernbanegade 35
6400 Sønderborg
Telefon 74 13 70 00

Augustenborg

Storegade 49
6440 Augustenborg
Telefon 73 47 71 50

Broager

Storegade 12
6310 Broager
Telefon 74 44 12 04

Egernsund

Sundgade 79
6320 Egernsund
Telefon 74 44 25 11

Fynshav

Toftevej 2, Fynshav
6440 Augustenborg
Telefon 74 47 41 76

Gråsten

Nygade 17
6300 Gråsten
Telefon 73 35 73 73

Guderup

Søndergade 1, Guderup
6430 Nordborg
Telefon 73 15 11 30

Høruphav

Østerbakken 1a, Høruphav
6470 Sydals
Telefon 74 41 56 20

Nordborg

Storegade 11
6430 Nordborg
Telefon 73 15 55 00

Ringgade

Ringgade 177
6400 Sønderborg
Telefon 73 42 71 00

Tandslet

Mommarkvej 270, Tandslet
6470 Sydals
Telefon 74 40 77 20

Tønder region

Regionsdirektør
Arne Jørgensen

Regionshovedkontor

Storegade 28
6270 Tønder
Telefon 73 92 53 00

Bredebro

Storegade 2
6261 Bredebro
Telefon 74 71 14 63

Bylderup Bov

Engvej 8
6372 Bylderup Bov
Telefon 74 76 23 32

Højer

Skolegade 8
6280 Højer
Telefon 74 78 21 33

Skærbæk

Storegade 38
6780 Skærbæk
Telefon 73 75 96 00

Tønder Vest

Plantagevej 40
6270 Tønder
Telefon 74 72 45 21

Varde region

Regionsdirektør
Brian Knudsen

Regionshovedkontor

Vestergade 4
6800 Varde
Telefon 76 11 67 00

Agerbæk

Storegade 31
6753 Agerbæk
Telefon 76 76 68 00

Blåvand

Blåvandvej 24
6857 Blåvand
Telefon 75 27 90 98

Grindsted

Jernbanegade 1
7200 Grindsted
Telefon 76 73 68 30

Nørre Nebel

Bredgade 32
6830 Nørre Nebel
Telefon 75 28 80 66

Oksbøl

Vestergade 5
6840 Oksbøl
Telefon 76 54 68 80

Sdr. Varde

Varde Centret
6800 Varde
Telefon 75 22 21 22

Skjern

Bredgade 48
6900 Skjern
Telefon 97 35 10 77

Tistrup

Storegade 25
6862 Tistrup
Telefon 75 29 90 26

Ølgod

Torvegade 11
6870 Ølgod
Telefon 76 98 91 50

Vejle region

Regionsdirektør
Steen Sandgaard

Regionshovedkontor

Kirketorvet 4
7100 Vejle
Telefon 79 41 58 00

Billund

Hovedgaden 11
7190 Billund
Telefon 79 50 91 00

Egtved

Søndergade 2
6040 Egtved
Telefon 76 64 59 20

Fredericia

Gothersgade 31-33
7000 Fredericia
Telefon 79 21 59 30

Give

Torvet 5
7323 Give
Telefon 75 73 15 00

Hedensted

Vesterbrogade 3
8722 Hedensted
Telefon 76 75 29 70

Jelling

Stationsvej 8
7300 Jelling
Telefon 75 87 18 77

Vestre afd.

Vestergade 49
7100 Vejle
Telefon 76 40 59 90

Aabenraa region

Regionsdirektør
Jørn Andersen

Regionshovedkontor

Storegade 18
6200 Aabenraa
Telefon 74 36 30 00

Felsted

Møgellosevej 2, Felsted
6200 Aabenraa
Telefon 74 68 55 50

Haderslev

Storegade 5-7
6100 Haderslev
Telefon 73 52 49 00

Hjordkær

Kirkegade 31, Hjordkær
6230 Rødekro
Telefon 74 66 65 21

Løjt Kirkeby

Løjt Storegade 10
6200 Aabenraa
Telefon 74 61 71 27

Rødekro

Hærvejen 41
6230 Rødekro
Telefon 73 36 49 70

Rugkøbbel

Rugkøbbel Centret
6200 Aabenraa
Telefon 74 36 31 31

Vojens

Vestergade 25
6500 Vojens
Telefon 74 54 26 39

Aalborg region

Regionsdirektør
Laurits B. Andersen

Regionshovedkontor

Vingårdsgade 21
9000 Aalborg
Telefon 99 33 72 40

Vejgaard

Hadsundvej 41
9000 Aalborg
Telefon 98 10 26 66

Århus region

Regionsdirektør
Jørn Ibsen

Regionshovedkontor

Store Torv 12
8000 Århus C
Telefon 87 30 57 00

Hornslet

Tingvej 15A
8543 Hornslet
Telefon 87 85 14 00

Højbjerg

Rosenvangs Allé 184
8270 Højbjerg
Telefon 87 36 24 10

Langenæs afd.

Skanderborgvej 16
8000 Århus C
Telefon 86 14 55 22

Randers

Kirkegade 1
8900 Randers
Telefon 89 13 54 30

Søndre afd.

Banegårdsplads 1
8000 Århus C
Telefon 86 12 40 88

Vejlby-Risskov

Voldbjergvej 16,1
8240 Risskov
Telefon 89 36 74 70

Viby

Skanderborgvej 213
8260 Viby J
Telefon 86 14 69 11

Åby

Søren Frichs Vej 68
8230 Åbyhøj
Telefon 86 25 70 66

Tyskland

Direktør
Kim Møller Nielsen

Regionshovedkontor

Norderstraße 9
D-24939 Flensburg
Telefon 00 49 461 86 020

Hamburg

Deichstraße 34
D-20459 Hamburg
Telefon 00 49 40 37 69 000

PBI

Afdelingschef
Bendt Heidner

Torvet 2

6300 Gråsten
Telefon 73 35 73 35

Sydbank (Schweiz) AG

Direktør
Inger Lise Hansen

Poststrasse 17

CH-9000 St. Gallen
Telefon 0041 71 227 81 00

SBK/DMK

Direktør
Hans Jørgen Clausen

Storegade 18

6200 Aabenraa
Telefon 74 36 45 74

Sydleasing

Storegade 18
6200 Aabenraa
Telefon 74 36 45 45

Sydfactoring

Storegade 18
6200 Aabenraa
Telefon 74 36 23 36

SøFinans

Storegade 18
6200 Aabenraa
Telefon 74 36 45 50

Sydbank A/S
CVR-nr. DK 12626509

Peberlyk 4
6200 Aabenraa
Tlf. 74 36 36 36
Fax 74 36 35 36

info@sydbank.dk
www.sydbank.dk

SYDBANK
